



**UN-HABITAT**

**Agenda item:**

# **UN-Habitat Normative and Operational Activities in Central America and Dominican Republic**

---

Executive Board.  
March 2025

# Background on UN-Habitat's work in Central America and the Dominican Republic



2015. Generation of three (3) Integrated Urban Operations in El Salvador, Costa Rica and the Dominican Republic.



2020. Plan 3R. Recovery, social reconstruction and resilience plan for Central America and the Dominican Republic.



2020. Decalogue for the integral improvement of neighborhoods. (authors as part of a coalition of institutions).



2021. PRINAU-SICA. Regional plan for NAU implementation in Central America and the Dominican Republic



2024. Annotated glossary of terminology. Licoln Institute – SISCA. (reviewers).



## Regional program “Contribution to the implementation of the New Urban Agenda and post-pandemic recovery in Central America and the Dominican Republic”



### Programme workstreams

1. WS-1 Strengthening urban policy frameworks  
(National Urban Policies)
2. WS-2 Improvement of precarious neighborhoods
  - City level with data generation
  - Community level with direct urban interventions
3. WS-3 - Strengthening local capacities

# WS-1 Strengthening Urban Policy Frameworks

## National Urban Policy Honduras



## 8 Urban territorial analysis



## Support Municipal Housing Policy Guatemala City



"Generación de insumos para la elaboración de PNU en los países de la región SICA"

Proyecto de ONU-Habitat "Contribución a la implementación de la Nueva Agenda Urbana y a la recuperación post pandémica en Centroamérica y República Dominicana"

Insumos para la elaboración de la Política Nacional de Vivienda y Asentamientos Humanos de Guatemala

Retroalimentación sobre el documento  
"Fase 1 - Formulación del problema"



## Guide of recommendations for the generation of urban and territorial policies

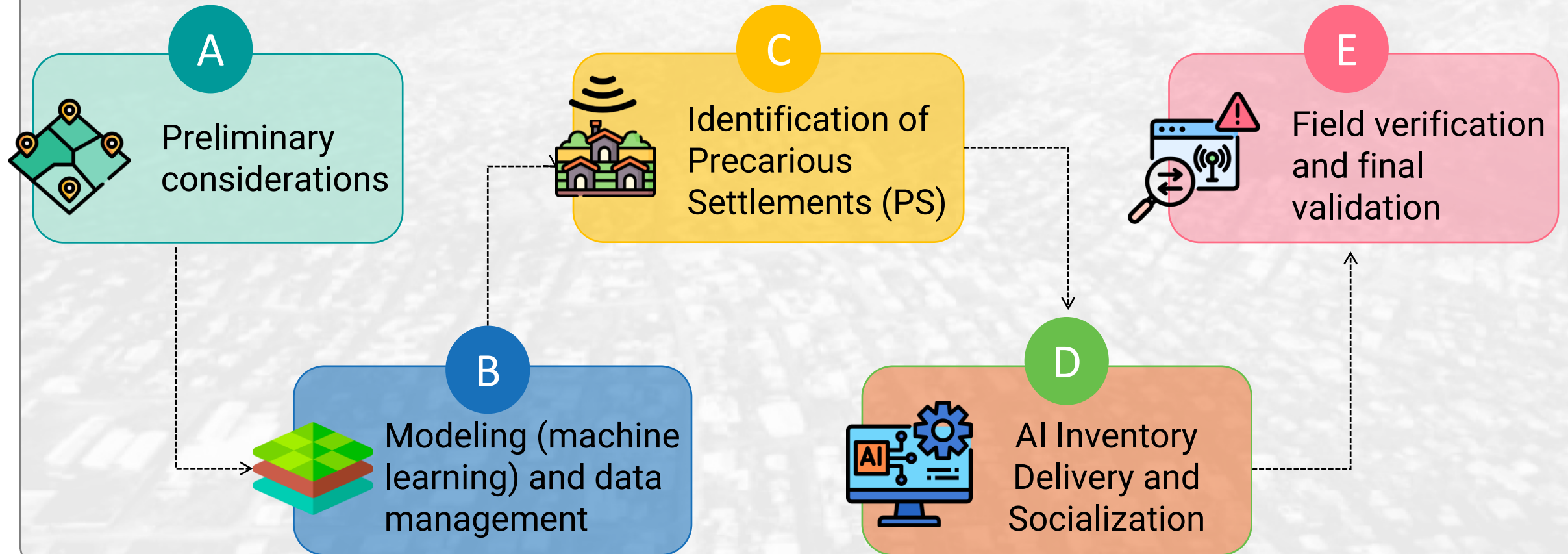




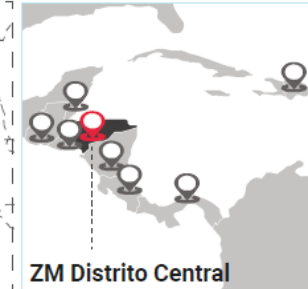
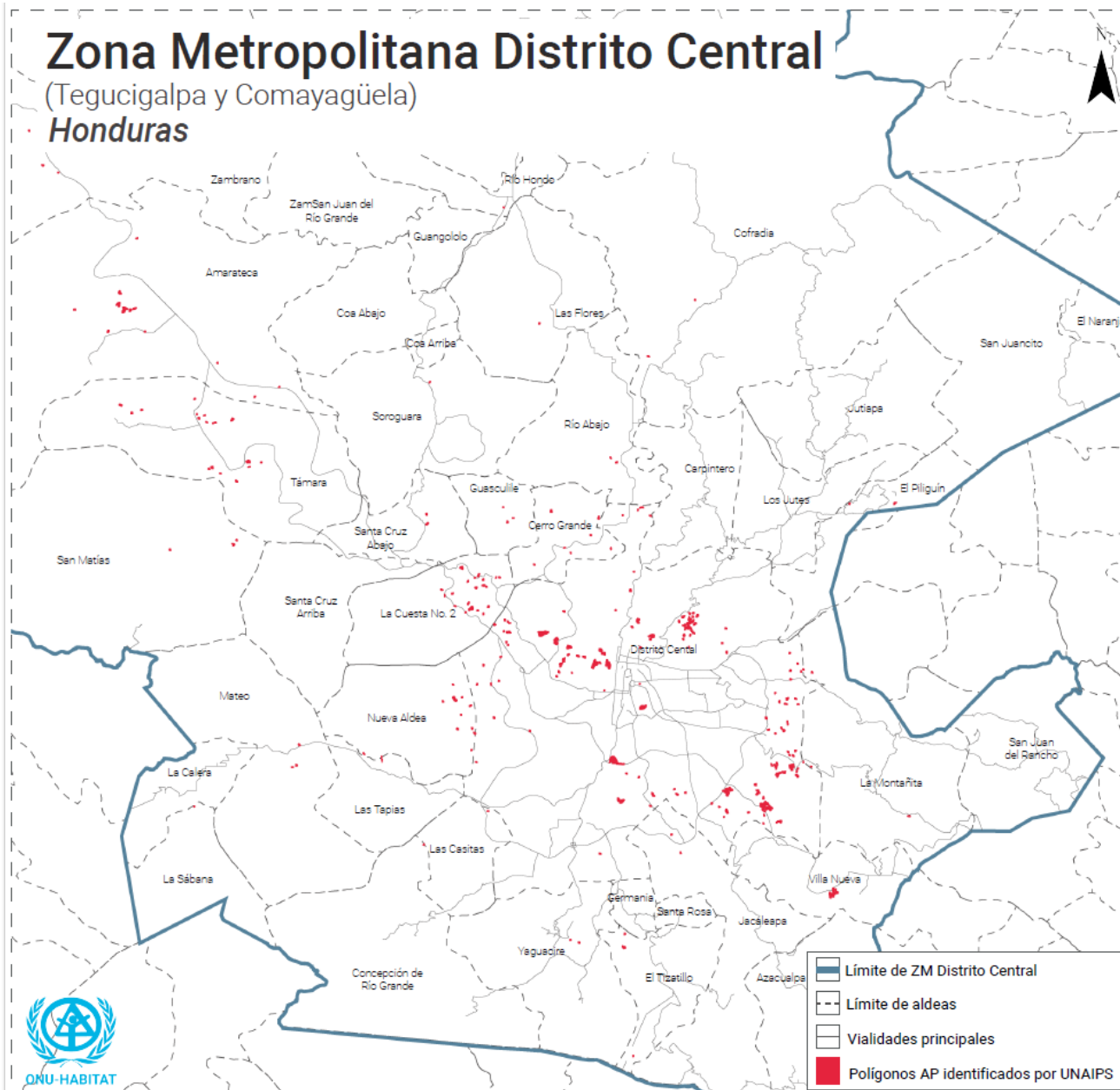
# WS-2 Improvement of precarious neighborhoods

## City-level inventory

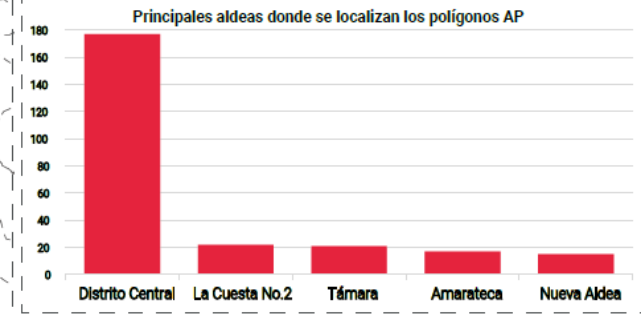
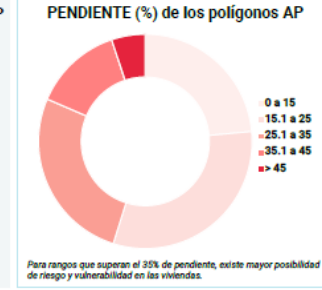
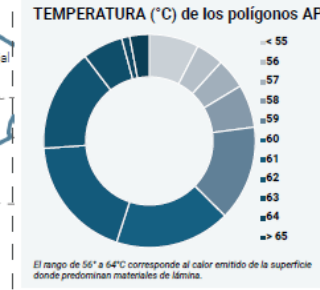
### Methodological process



# Inventory Tegucigalpa-Comayagüela, Honduras

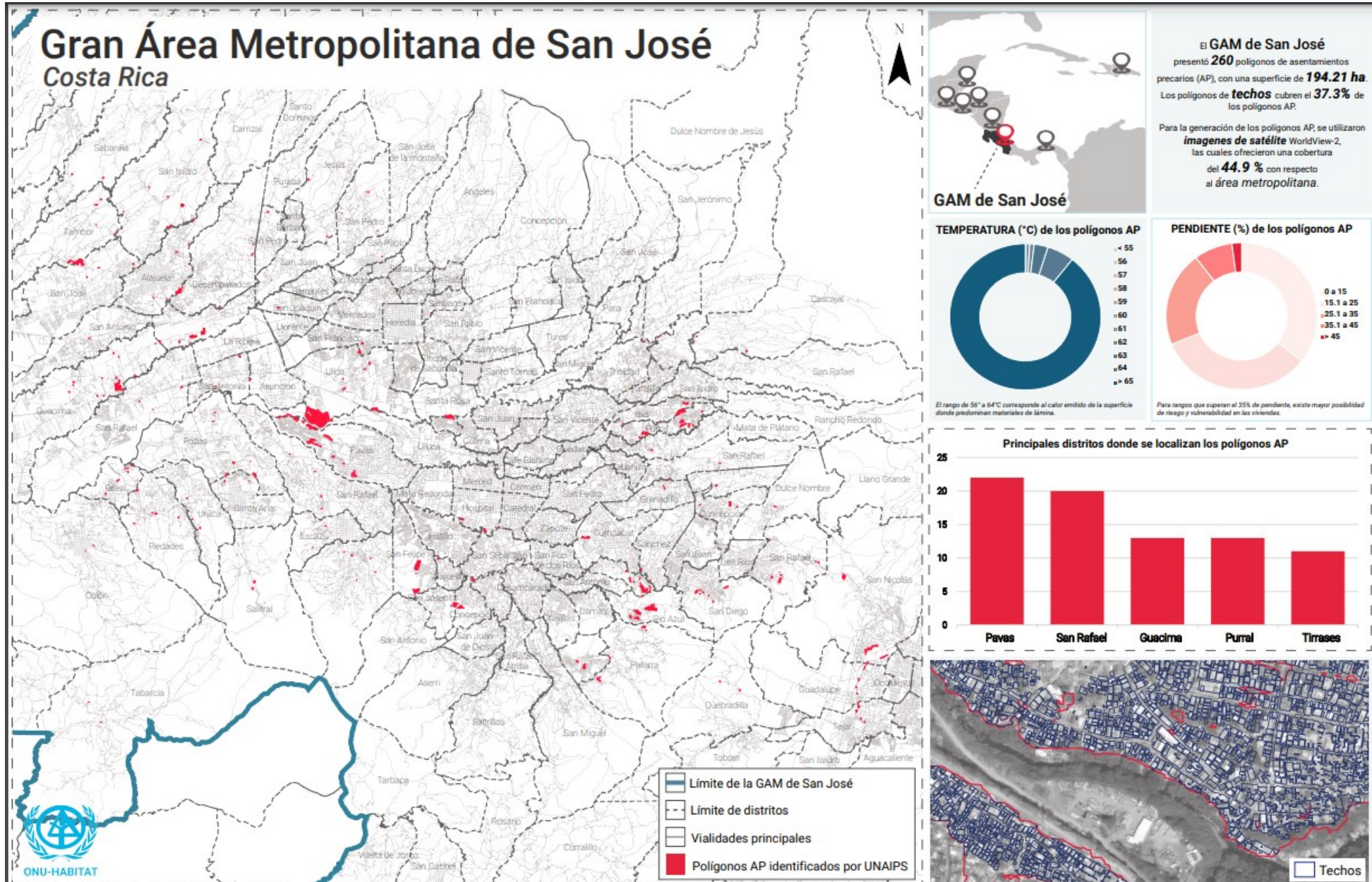


El ZM de Distrito Central  
 presentó **312** polígonos de asentamientos  
 precarios (AP), con una superficie de **83.88 ha**.  
 Los polígonos de **techos** cubren el **54.5 %** de  
 los polígonos AP.  
 Para la generación de los polígonos AP se utilizaron  
**imágenes de satélite MAXAR**,  
 las cuales ofrecieron una cobertura  
 del **100 %** con respecto  
 a la zona metropolitana.

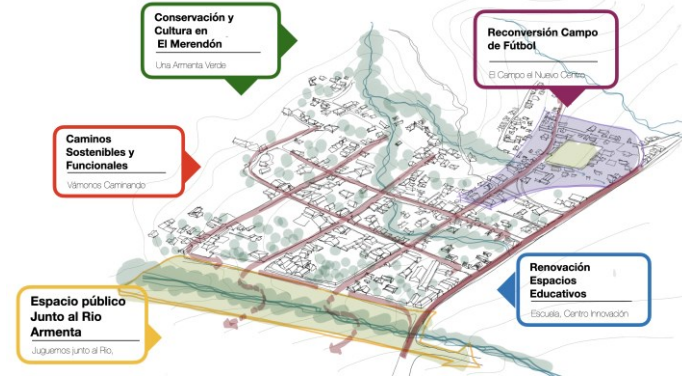
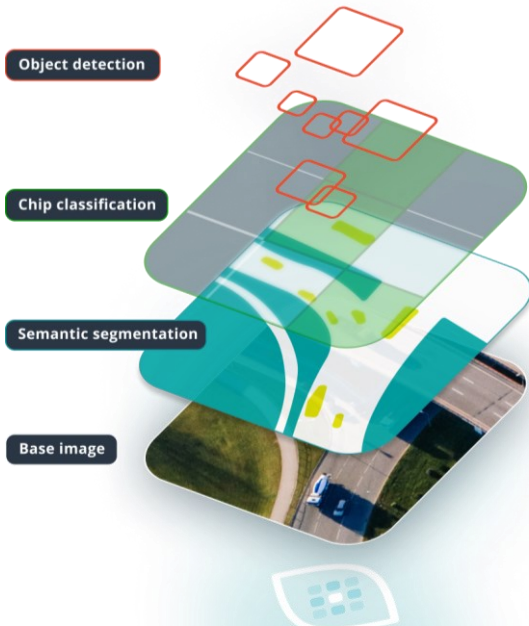




# Inventory San José, Costa Rica



# The utilization of the Inventory



Detection and prioritization of precarious settlements in need of intervention

## Capacity strengthening

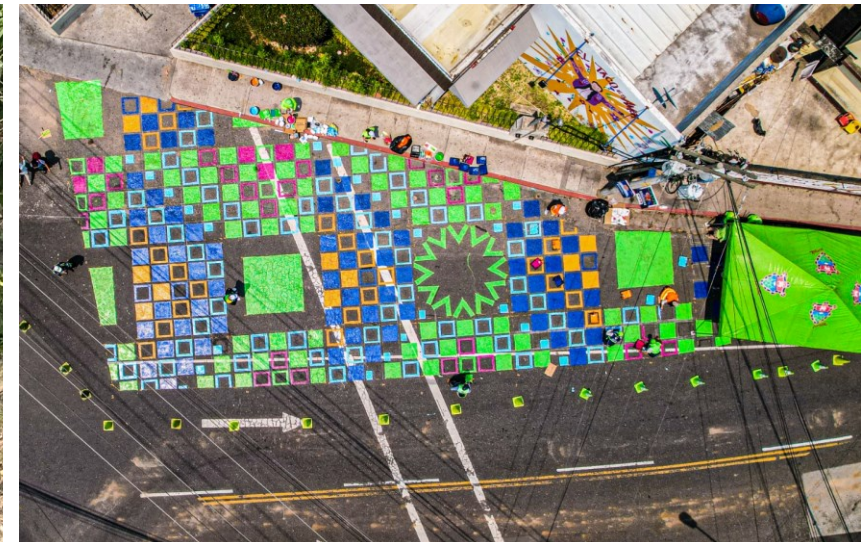
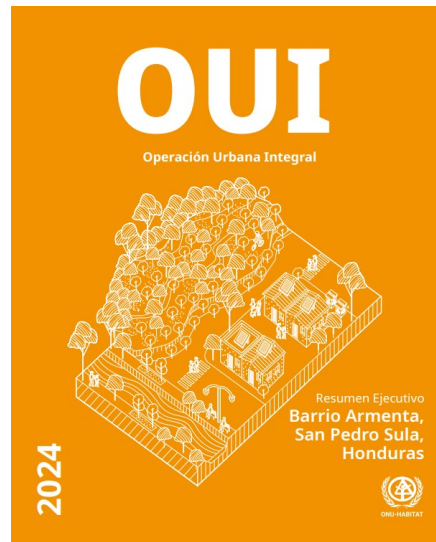
Definition of strategies for neighborhood improvement

Neighborhood intervention through Integral Urban Operations OUI



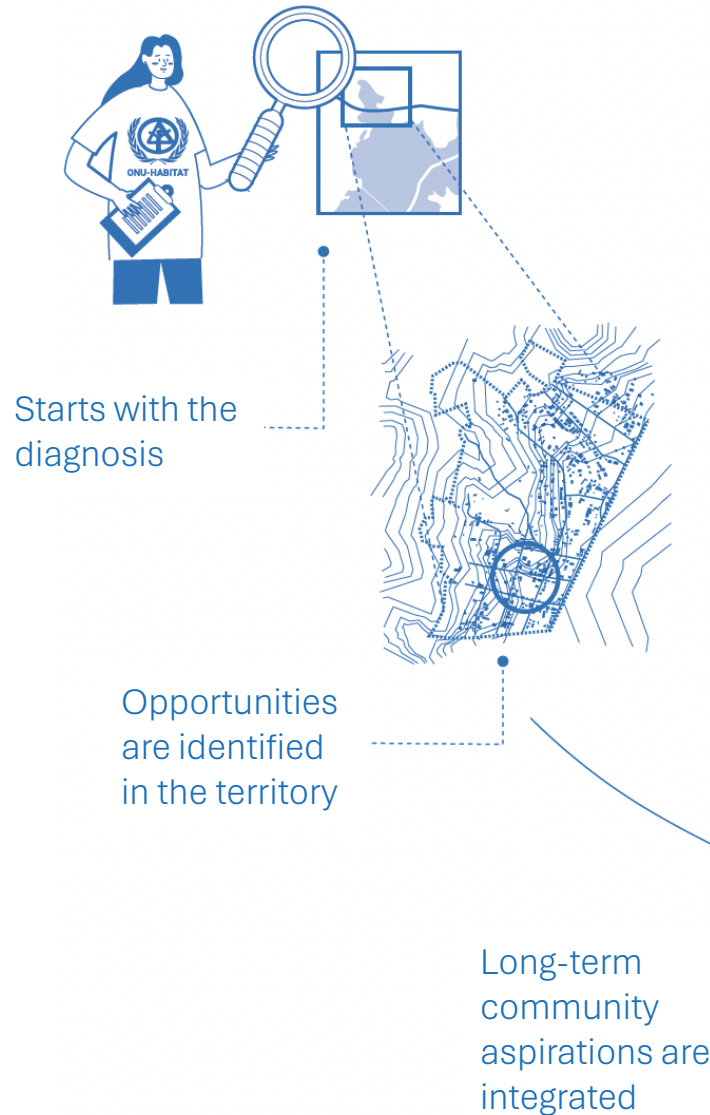
# WS-2 Improvement of precarious settlements

## Community-level interventions





# What is an Integral Urban Operation (OUI)?

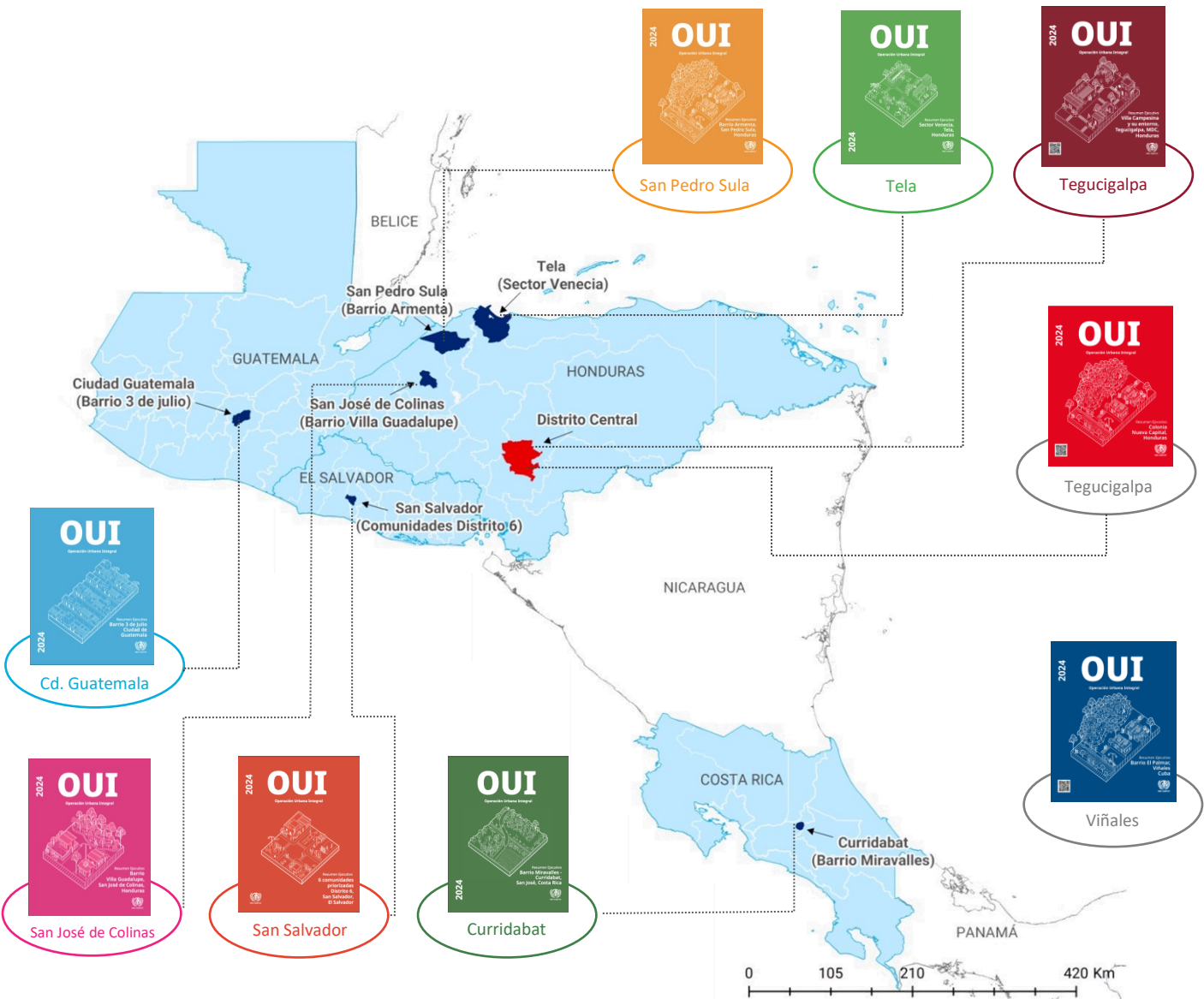


An Integral Urban Operation OUI is a comprehensive action framework for intervention at local level (specific area of the city).

Its objective is to contribute to the improvement of the living conditions of the most vulnerable populations, intervening in the improvement of the elements that determine the quality of life in the neighborhoods.

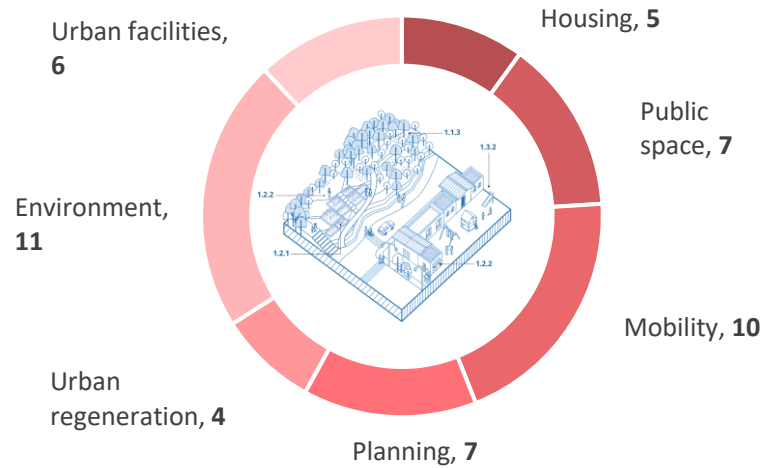


# Eight (8) Integral Urban Operations





The OUI methodology places at the center a portfolio of programs that together amount to nearly 1 billion euros.

## 50 strategic programs



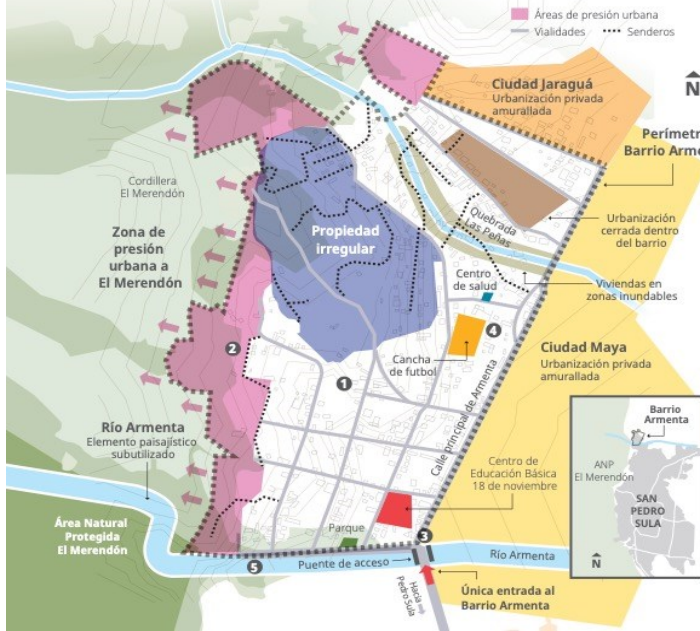
The direct beneficiaries of the programs are:

-  **24 000 Homes**
-  **100 000 People**
-  **32 000 Children (0 -14 years)**



## Zonas de presión urbana

La vegetación arbórea existente en el barrio, podría sufrir mayores impactos por el efecto de una tasa relativamente alta de cambios en el uso del suelo, el incremento de temperaturas y la reducción de lluvias.



## Crecimiento urbano

El crecimiento físico del barrio se encuentra limitado por elementos naturales como el ANP El Merendón, el Río Armenta y los desarrollos inmobiliarios.



## Síntesis del diagnóstico Barrio Armenta

### Conclusiones del análisis integrado

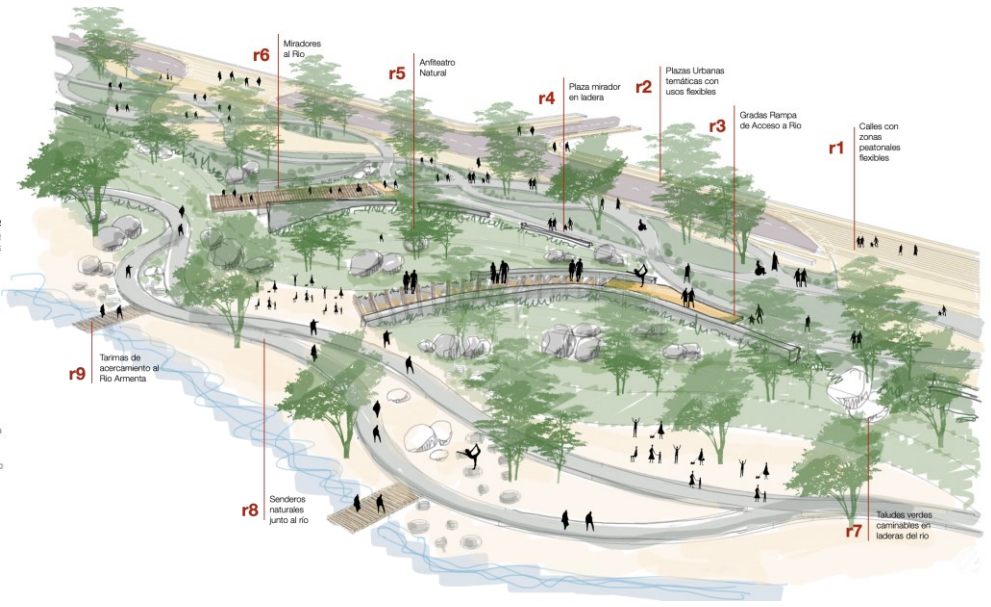
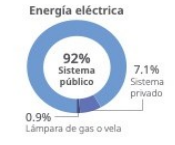
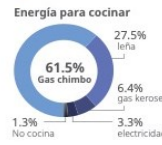
Se presentan los aspectos más relevantes de la situación del barrio en los temas priorizados:



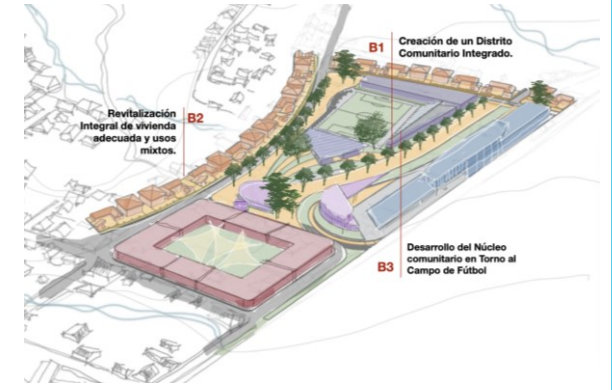
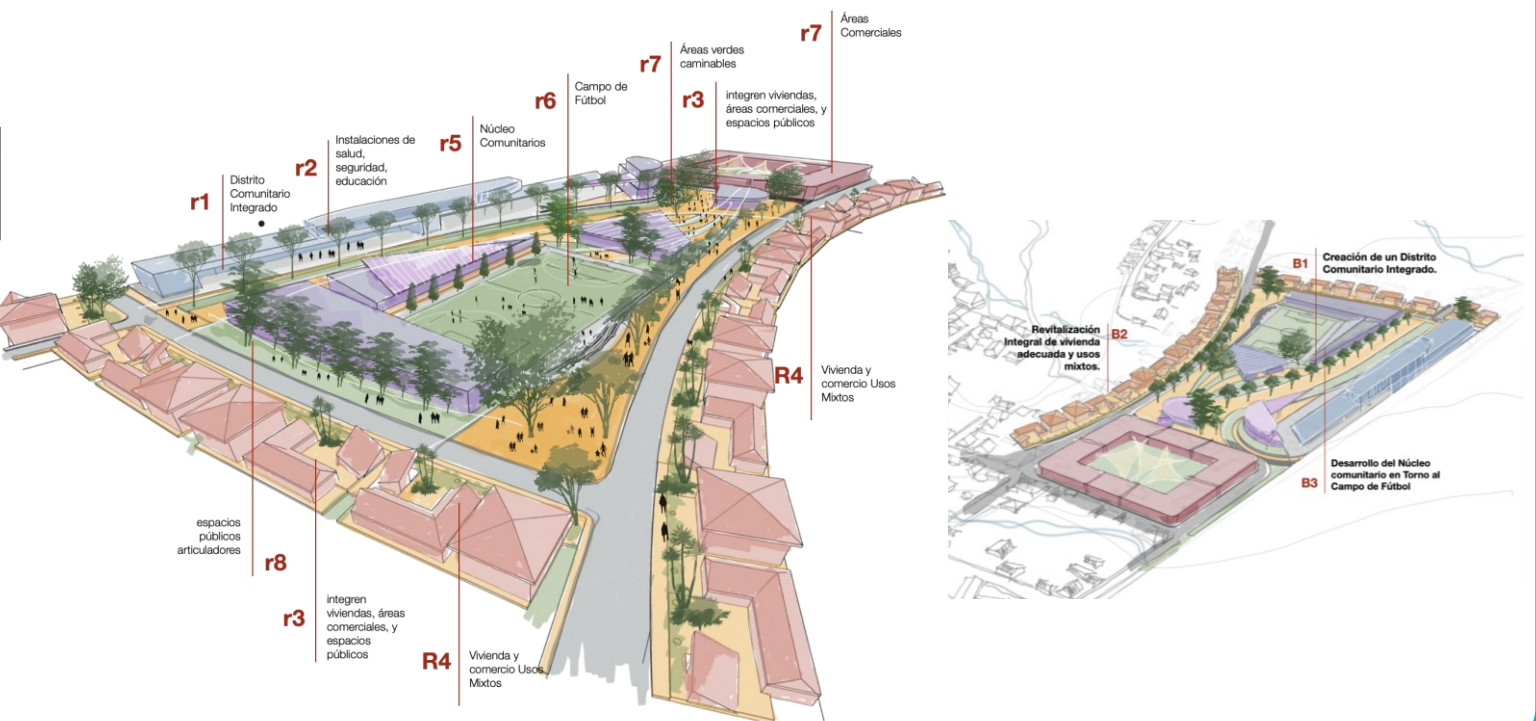
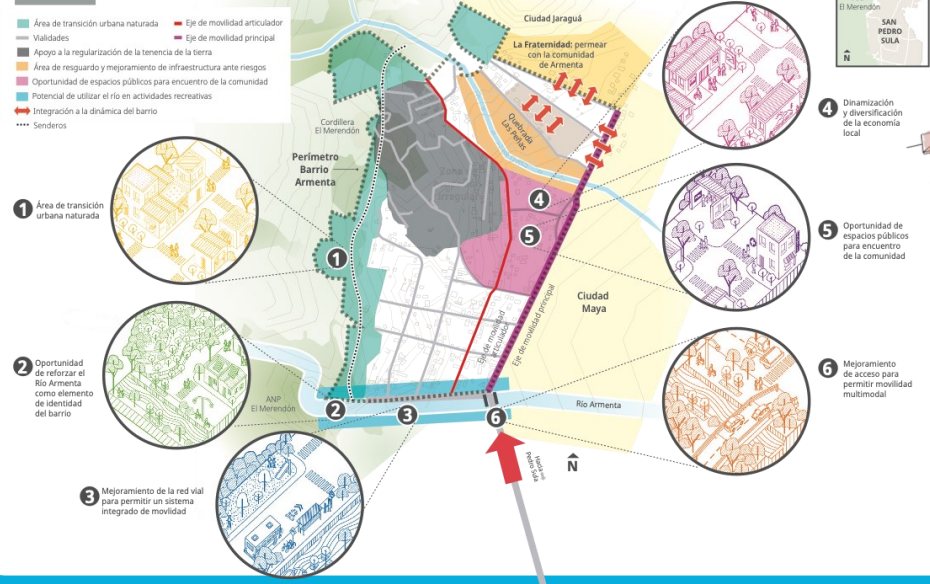
**Medio ambiente**  
Vulnerabilidad asociada a amenazas hidrometeorológicas

**Dinámicas sociales**  
Fenómeno de las maras y pandillas asociado a la venta de drogas

**Educación**  
La población no tiene oportunidad de acceso a capacitación técnica



## Mapa de visión Barrio Armenta





# SÍNTESIS DEL DIAGNÓSTICO OPERACIÓN URBANA INTEGRAL

## Barrio Villa Guadalupe

### Intervención en parque El Tablón



#### SIMBOLOGÍA

- Alta pendiente y material suelto
- Corredor primario sin pavimentar
- Corredor secundario sin pavimentar
- Red secundaria sin pavimentar
- Sendero peatonal
- Zona de presión urbana hacia el Cerro de la Cruz
- Zona boscosa con alta pendiente no apta para crecimiento urbano



### Paisaje e imagen urbana



### Viviendas y servicios



### Espacio público y equipamiento

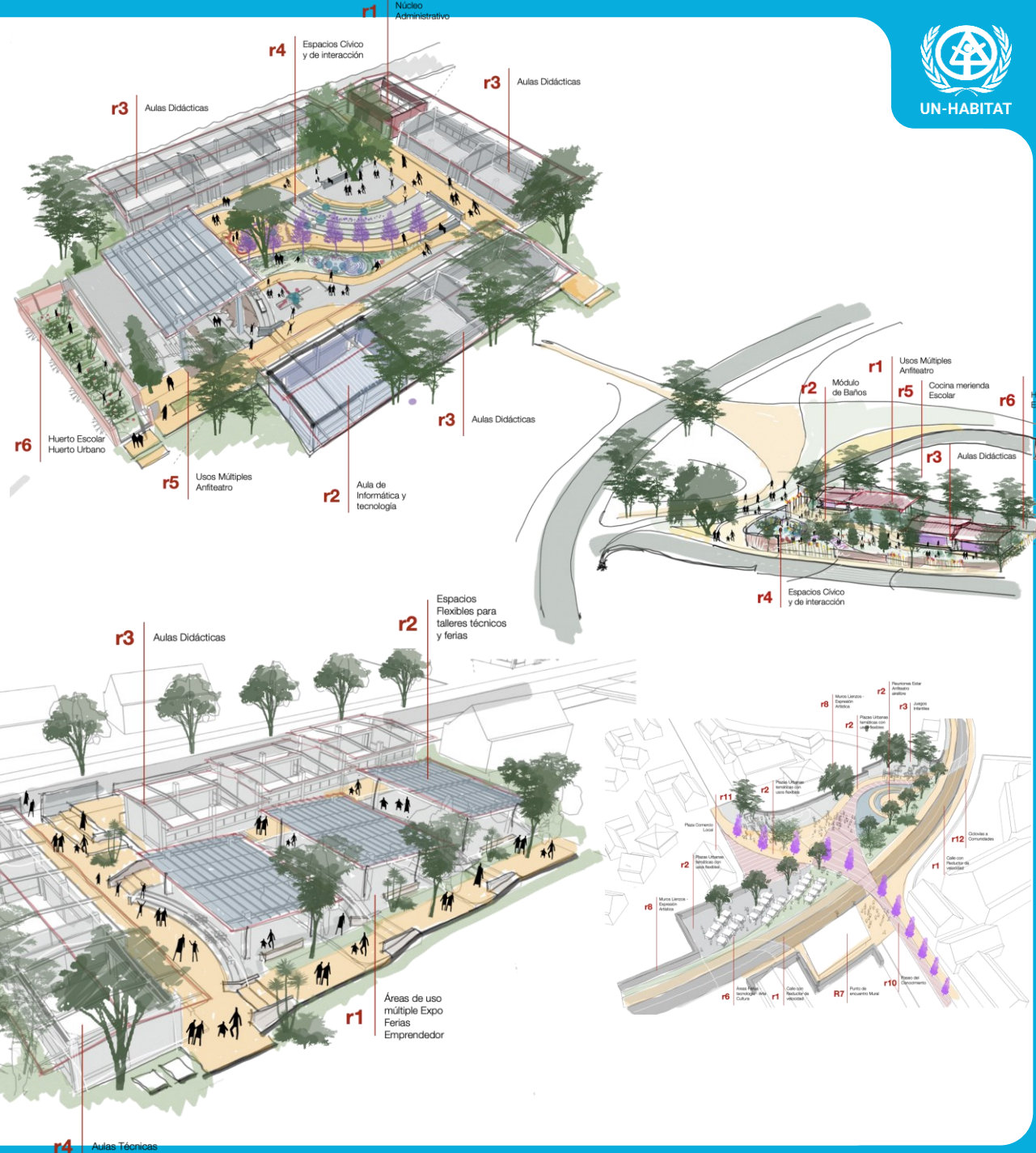
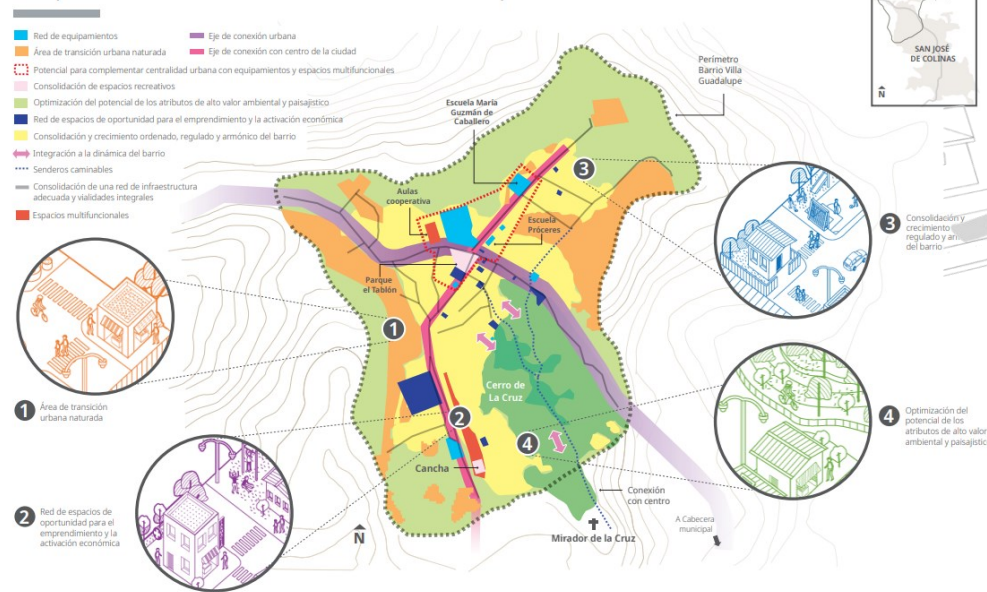


### Conclusiones del análisis integrado

Se presentan los aspectos más relevantes de la situación del barrio en los temas prioritizados:

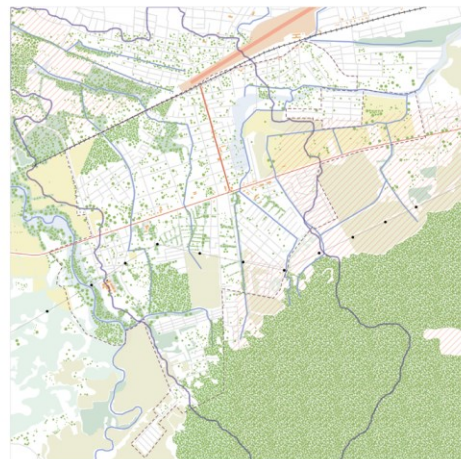


### Mapa de visión Barrio Villa Guadalupe





# Síntesis del diagnóstico Sector Venecia



Mapa Síntesis



## Paisaje e imagen urbana

Cultivos o pastos 39.68%



## Vivienda y servicios

Desocupadas 17%



## Espacio público y equipamiento

Pavimentadas 20%



## Activos ambientales

El Sector Venecia:

- Está ubicado sobre Valle Costero.
- Se ubica en la subcuenca de la Laguna de los Micos.
- Es atravesado por un afluente del Río Tela y colinda al poniente con el Río La Esperanza.
- Se identifican "criques", que drenan el agua hacia los ríos: Tela y La Esperanza.



## Conclusiones del análisis integrado

Se presentan los aspectos más relevantes de la situación del Sector Venecia en los temas priorizados:

### Tejido urbano

- Densificación en sub-sector norte, en zonas de humedales propensas a inundaciones.
- Desintegración, a nivel de infraestructura, tanto física como social, cultural y económica.
- Tejido inconexo y fragmentado.

### Equipamiento

- Ex- aeropuerto con potencial para consolidarse como espacio público.
- Carencia de equipamientos comunitarios, los existentes se concentran al norte.

### Conectividad

- Desarrollo lineal con servicios a lo largo de la carretera nacional que fragmenta el sector.

### Movilidad

- Ausencia de ejes que conecten todo el sector.

### Activos ambientales

- Desarrollo expansivo hacia el sur, empujando los límites del Área Natural Protegida del Jardín Botánico de Lancelilla.
- Pérdida y fragmentación de ecosistemas.

### Hidrología

- Contaminación del sistema de criques y ríos.
- Aguas residuales contaminan canales y ríos superficiales.
- Pozos de absorción y fosas sépticas contaminan los mantos freáticos.



## DIAGNÓSTICO OPERACIÓN URBANA INTEGRAL

## Mapa de visión Sector Venecia

### PROGRAMAS PRIORITARIOS

#### PROGRAMA A

- Programa de Bio-andadores para la movilidad activa y segura
- Biocorredores
- Conexiones peatonales

#### PROGRAMA B

- Programa de Parques Esponja (3x)
- Área inundable
- Parques esponja

#### PROGRAMA C

- Programa de corredor ciclista y cruces seguros (4x)
- Cruces seguros
- Pacificación del eje carretero

#### PROGRAMA D

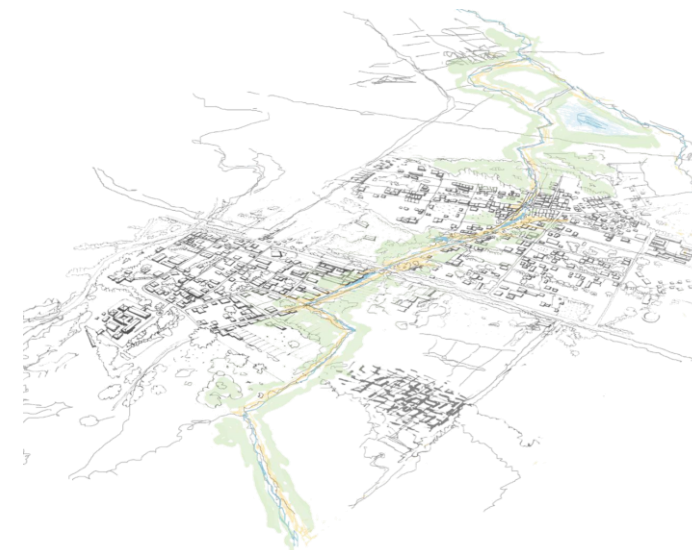
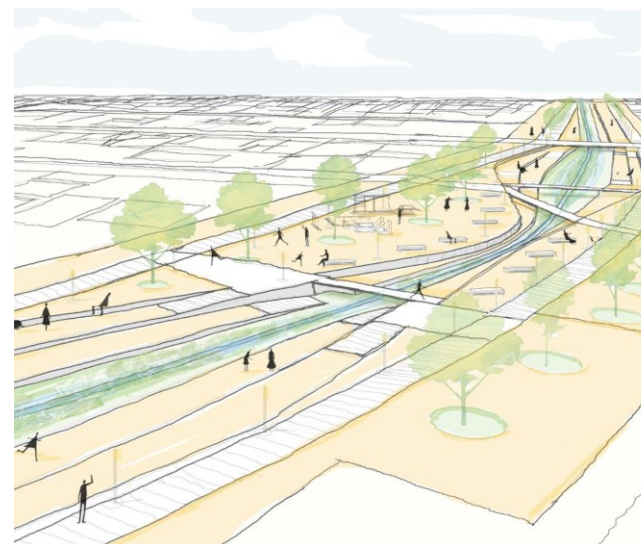
- Corredores locales socioculturales (educativos)
- Corredor

#### PROGRAMA E

- Equipamientos comunitarios integrales
- Predios para equipamientos comunitarios: Escuela Formativa y Mercado del Coco

### SIMBOLOGÍA

- Polígono Sector Venecia
- Ríos y criques
- Tejido urbano
- Manzanas
- Zonas agrícolas
- Zonas de bosque de montaña
- Zonas de bosque tropical
- Zonas de paisaje rivereno
- Zonas de palma africana
- Equipamientos
- Lotes Equipamientos





# The community brings art to the paths of Armenta

OUI Armenta  
San Pedro Sula, Honduras



Before



Community in action



# The community recovers the public space of Villa Guadalupe

OUI Villa Guadalupe  
San José de Colinas, Honduras



Before



Community in action



# Basketball court built in conjunction with the central government

**OUI Villa Guadalupe**  
San José de Colinas, Honduras





# “Mi Comunidad, Mi Casa” Program in La Campanera,

OUI Campanera  
San Salvador, El Salvador





# A key component of OUIs: contextualised land management instruments

Local governments acquired capacities and implemented actions that allowed positive impacts through land-based instruments.

Exemples:

- Ensuring an equitable distribution of the benefits and charges of urban planning (**integrated urban actions and co-construction of community infrastructure**).
- Reducing socio-territorial exclusion (**new urban improvement bond in neighboring zones**)
- Priority attention to the low-income population (**orienting construction rights for urban improvements in neighboring areas**)



Land management instruments that facilitate the implementation of the IOUs' strategic project portfolio.

- **Short-term activation actions**
- **Medium-term projects**
- **Long-term strategic projects**



# WS-3 Regional, National and Local Capacity building

- 96 capacity building sessions
- 1,600 officials from national and local governments, academia, civil society in 8 countries of the SICA Region
- Strategic national and sub-regional coalitions

## Methodological Tools



## Strengthening events



## Personalized consulting and outreach events





# Some inspiration from Sub-regional works: Increased economies of scale, efficiency, effectiveness and peer-to-peer cooperation



Efficient and participatory implementation of UN-Habitat's Strategic Plan 2020 - 2025, through subregional efforts, which **allowed Central America and the Dominican Republic to lay the foundations for reducing spatial inequality and poverty in communities and slums.**

This was achieved through:

- Geographic and contextual proximity
- Collective data generation
- Generation of participatory and applied methodologies
- Generation and implementation of comparative public policies and through country-to-country cooperation.
- Integrated planning with local implementation
- Local capacity building
- Contextualized stakeholder articulation



Secretaría de la Integración Social  
Centroamericana  
Por una Región SICA con inclusión, bienestar y equidad



Agencia Suiza para el Desarrollo  
y la Cooperación COSUDE



Junta de Andalucía  
Consejería de Igualdad, Políticas Sociales  
y Conciliación  
AGENCIA ANDALUZA DE COOPERACIÓN INTERNACIONAL  
PARA EL DESARROLLO



INSTITUTO LINCOLN  
DE POLÍTICAS DE SUELO

Learn more about UN-Habitat's  
work in Central America!



Thank you!

[unhabitat.org](https://unhabitat.org)

