

A Road Map Towards a Socioeconomic Development Plan for the Union of Municipalities of Joumeh, Akkar Governorate



In partnership with the
Ministry of Social Affairs



UN-HABITAT



Funded by the Italian Agency for Development Cooperation



A Road Map Towards a Socioeconomic Development Plan for the Union of Municipalities of Joumeh, Akkar Governorate

Citation format: UN-Habitat Lebanon (2023) *A Road Map Towards a Socioeconomic Development Plan for the Union of Municipalities of Joumeh, Akkar Governorate*, Beirut: UN-Habitat Lebanon.

Copyright © 2023 UN-Habitat. All rights reserved. No part of this publication may be reproduced, stored in retrieval system or transmitted in any form or by any means – electronic, mechanical, photocopying, recording or otherwise – without prior permission of UN-Habitat.

Cover photo © Mounji Moussa (2023)



The United Nations Human Settlements Programme (UN-Habitat) is the United Nations agency for human settlements. It is mandated by the United Nations General Assembly to promote socially and environmentally sustainable towns and cities with the goal of providing adequate shelter for all. UN-Habitat's programmes are designed to help policymakers and local communities get to grips with human settlements and urban issues and find workable, lasting solutions.

For more information:

United Nations Human Settlements Programme (UN-Habitat)

UN House, 5th Floor, Riad El Solh, Beirut, Lebanon

Tel.: +961 1 978398

Email: unhabitat-lebanon@un.org

Website: www.unhabitat.org/Lebanon



This publication was made possible with the support of the Italian Agency for Development Cooperation.

Credits and acknowledgements

This booklet, which outlines strategic directions for the local socioeconomic development of the Union of Municipalities (UoM) of Joumeh, was made possible with the generous funding support of the Italian Agency for Development Cooperation (AICS), within the scope of the project "Improving Planning Capacities for Social and Economic Local Development" implemented between 2018 and 2023 by the UN-Habitat Lebanon Country Programme in close collaboration with the Ministry of Social Affairs.

UN-Habitat extends its gratitude to all individuals who participated in and contributed to the preparation and development of this booklet.

UN-Habitat gratefully acknowledges the collaboration of the Minister of Social Affairs and his team, thanking them for their support and close coordination in the field with social development centres (SDCs).

Particular recognition goes to the President of the UoM of Joumeh, representatives of the union, Halba SDC coordinators who supported in the facilitation of data collection, consultation sessions and analysis of the findings, and the members of a dedicated field team who supported in data collection.

Appreciation is also extended to the heads and representatives of municipalities, civil society associations, sports clubs, scouts' groups, and other local entities and community members. UN-Habitat is grateful for their active role and valuable participation in the consultations undertaken leading to the completion of this publication.

Project manager: Lady Habchy

Authors: Alia Chaaban, Rita Koussa, Elie Maaiki, Lara Maksoud

Editors: Alia Chaaban, Nanor Karageozian, Tarek Osseiran

Reviewers: Taina Christiansen, Lady Habchy

Graphic designer: Rachelle Abi Ramia

GIS: Charbel Abou Chakra, Racha Serhal



Foreword by the Ministry of Social Affairs

The continuous fluctuations in the economic landscape in Lebanon have necessitated governmental institutions to rethink the forgoing socioeconomic model, which is based on the philosophy of rapid and temporary crisis response. With the increased pressing needs for social protection, aid and development, this obligates us to work towards meeting the expectations and the needs of the community relying on clear and prudent strategic planning that is realistically aligned with the available resources.

The Ministry of Social Affairs holds the responsibility and commitment of conducting developmental activities at all levels through its social developmental centres (SDCs). The ministry works in close coordination with international organizations, the local community, and local authorities.

Consequently, we seek the engagement and the involvement of relevant parties in our plans and our implementation procedures with the aim to jointly measure, evaluate and report on the performance of the ministry. This confirms our commitment to social responsibility, which contributes to achieving social stability and development.

Hence, we hereby share this booklet with you to present the analysis of data collected – and subsequently validated – with the participation of local stakeholders through different tools, including a survey with municipalities and a series of interviews and focus group discussions. The expected outcome of this exercise is to improve the socioeconomic conditions of communities and those concerned within the specified economic sectors in targeted municipalities and unions of municipalities. This will contribute to securing employment, job opportunities, skills development, and an enabling environment for entrepreneurial activities. This shall be undertaken through proper municipal planning developed in partnership with the SDCs and through the pursuit of possible funding for the implementation of such projects, yet ensuring the collaboration between the Ministry of Social Affairs, civil society organizations, and municipal councils.

Dr. Hector Al-Hajjar
Minister of Social Affairs

Foreword by the Italian Agency for Development Cooperation

Knowing and analysing the resources and the challenges of the territory, planning in a participatory manner among public and private sectors and civil society organizations, designing sectorial strategies at local level where local and national level stakeholders are involved and prioritizing the interventions are a milestone before any intervention.

While this booklet is produced, Lebanon is facing one of the most severe economic and social crises: responding to individual needs is crucial, yet introducing reforms based on shared and agreed strategies is fundamental to ensure sustainability avoiding continuous adaption to emergencies.

In this context, the socio-economic focus given in developing the road map of the 10 Unions of Municipalities is really relevant. The adopted approach has enhanced the dialogue among the Unions of Municipalities, the Municipalities, the Social Development Centres of the Ministry Social of Affairs, the Lebanese Non-Governmental Organisations and stakeholders of the private sector.

The road map is the first step of a process towards interventions to be realised in the short-term and others bridging with long-terms strategies, whilst strengthening, orienting, and reforming the existing national systems.

The Italian Cooperation appreciates the role of the Ministry of Social Affairs in facilitating the process in collaboration with UN-Habitat. Italy has a longstanding cooperation with the Ministry in supporting the local development and welfare system for the provision of social services.

Italy looks forward to witnessing the continuity of the undertaken initiative through the concrete actions towards a local economic development.

Ms. Alessandra Piermattei
Head of Office AICS Beirut

Foreword by the United Nations Human Settlements Programme in Lebanon

The United Nations Human Settlements Programme (UN-Habitat) is pleased to collaborate with the Lebanese Ministry of Social Affairs and the Italian Agency for Development Cooperation to present a series of booklets that endeavours to capture the strategic directions of 10 unions of municipalities (UoMs) across Lebanon towards future socioeconomic development action planning. The directions, identified by the UoMs and local stakeholders themselves, through a bottom-up participatory approach, aim to point towards future potential socioeconomic action planning that can both mitigate and set a long-term vision for the response and recovery efforts to address the nationwide socioeconomic crisis at local levels.

At the time of writing, Lebanon continues to face numerous and deep protracted socioeconomic challenges; UoMs and municipalities are at the receiving end of their impact and equally at the forefront of a local response. These booklets compile an evidence base, as identified, and prioritized by UoMs, pointing towards the longer-term need to develop full-fledged socioeconomic action plans that target the needs of their communities across the sectors of health, education, agriculture, infrastructure, among others.

Each booklet provides findings and analyses undertaken by the local teams working at the level of each UoM related to the socioeconomic conditions of each UoM. The data and findings of the booklets were collected through a participatory approach, involving a variety of stakeholders, including the UoMs, municipalities, civil society organizations, academia, the private sector, and the Ministry of Social Affairs' social development centres (SDCs).

The booklets identify the socioeconomic strengths, weaknesses, and opportunities of each UoM, and provide a baseline that can be used to guide further resource investment by UoMs, municipalities and external stakeholders. Culminating with a series of recommendations for each UoM, the booklets provide insight into which specific sectors UoMs should focus on advancing, based on pre-existing efforts made, availability of natural resources, and feasibility. If adopted, these recommendations could help lead to enhanced basic and social service provision, increased livelihood opportunities, and ultimately promote local socioeconomic development and community well-being.

UN-Habitat hopes that these booklets will be a valuable resource for UoMs as they develop and implement future socioeconomic action plans to improve the lives of their communities.

Taina Christiansen
Head of UN-Habitat Lebanon Country Programme

Table of contents

Credits and acknowledgements	3	Overview of the Union of Municipalities (UoM) of Joumeh	16
Foreword by the Ministry of Social Affairs ...	5	Geographical location and land cover/land use	16
Foreword by the Italian Agency for Development Cooperation	6	Population overview	20
Foreword by the United Nations Human Settlements Programme in Lebanon	7	Basic services: Current state and recommendations for improvement	21
List of tables and figures	9	Water	21
Abbreviations and acronyms	9	Roads and transportation	22
Executive summary	10	Buildings and facilities	22
Project overview	11	Electricity	22
Project objectives	11	Sanitation and solid waste management	22
Expected outcomes	11	Telecommunications	23
Timeframe	11	Social services: Current state and recommendations for improvement	24
Geographical coverage	11	Health care	24
Beneficiaries	11	Education	24
Methodology	11	Culture and public spaces	25
Selection of UoMs	12		
Preparation and training	14		
Data collection, analysis and validation	15		

Local economy and livelihoods: Current state	27
Public sector	27
Private sector	27
Crafts and vocations	28
Agriculture	28
Industry	28
Trade	28
Tourism	29
Remittances from abroad	29
Recommendations for sectors identified as key for future local socioeconomic development	30
Agriculture	32
Tourism	36
Conclusion	41

List of tables and figures

Table 1. 10 UoMs selected under this project	12
Figure 1. Location of 10 UoMs selected under this project	13
Figure 2. Stakeholders involved in the development of booklets as part of the project	15
Figure 3. UoM of Joumeh with its municipalities	16
Figure 4. Digital elevation model (in metres) for the UoM of Joumeh	17
Figure 5. Satellite image of UoM of Joumeh	18
Figure 6. Land cover/land use as a percentage of the total area of the UoM of Joumeh	19
Figure 7. Land cover/land use within the UoM of Joumeh	19
Figure 8. Distribution of the UoM of Joumeh's population by age	20
Figure 9. Distribution of employment by sector in the UoM of Joumeh	27

Abbreviations and acronyms

AICS	Italian Agency for Development Cooperation
CNRS-L	National Council for Scientific Research in Lebanon
DEM	Digital elevation model
EDL	Électricité du Liban
GIS	Geographic information system
MoSA	Ministry of Social Affairs
NGO	Non-governmental organization
SDC	Social development centre
SWOT	Strengths, weaknesses, opportunities and threats
ToT	Training of trainers
UN-Habitat	United Nations Human Settlements Programme
UoM	Union of municipalities

Executive summary

The preparation of this booklet, which outlines strategic directions of the Union of Municipalities (UoM) of Joumeih in Akkar Governorate towards future socioeconomic development action planning, was undertaken as part of a series of booklets prepared within the scope of the project “**Improving Planning Capacities for Social and Economic Local Development.**” The project was implemented between 2018 and 2023 by the UN-Habitat Lebanon Country Programme in close collaboration with the Ministry of Social Affairs and funded by the Italian Agency for Development Cooperation (AICS).

The analysis and recommendations included in this booklet are a result of several meetings, interviews, focus group discussions, and brainstorming sessions conducted by the project team, which was composed of representatives of social development centres (SDCs) and UoMs, in addition to a UN-Habitat team.

With the support of a local field team – also composed of representatives of SDCs, UoMs and UN-Habitat – that was involved in data collection, the project team collected and analysed data through fieldwork, which included consultative meetings and technical sessions with all relevant groups: stakeholders, experts, local activists, and individuals from various segments of the local community. The stages of data collection and validation at the local level involved collection of information about the municipalities; conducting consultative meetings, interviews and focus group discussions with stakeholders and representatives of local communities; analysing the collected data through a participatory rapid appraisal approach that defined the status of different sectors; and finally, the representatives of SDCs and UoMs proposing recommendations for specific sectors to help improve the socioeconomic situation in each UoM.

In the UoM of Joumeih, the consultations showed that the basic and social services are becoming weak due to the ongoing socioeconomic and financial crisis, and most of the sectors have been impacted in a way that the local authorities are not able to operate or to maintain effectively. To be able to improve the socioeconomic situation in the UoM of Joumeih, local stakeholders recommended to focus on the agriculture and tourism sectors. This was translated into strategic directions and a proposed road map for each of these sectors aimed at providing a vision for future action planning and interventions.

Project overview

Project objectives

The AICS-funded project as part of which this booklet was developed aimed to enhance the socioeconomic development conditions of local communities through strengthening the planning capacities at the level of unions of municipalities (UoMs) and municipalities, and by promoting collaboration between social development centres (SDCs) (affiliated to the Ministry of Social Affairs [MoSA]), local authorities and civil society organizations.

The scope of the project was adapted to meet the emerging needs of the country, to respond to the evolving socioeconomic, financial, and political crises crippling the country since 2019. To this end, the project’s focus shifted from the initial objective of developing full-fledged strategic plans covering all sectors for the targeted UoMs to highlighting mainly strategic directions in some key sectors that can contribute to future local socioeconomic development.

Geographical coverage

- Out of a total of 60 UoMs across all governorates of Lebanon that were invited to partake in the project, 38 responded and expressed initial interest in engaging in subsequent stages of the project to identify strategic directions for their future local socioeconomic development.
- Out of the 38 UoMs, 10 were eventually selected to identify strategic socioeconomic development directions, based on a number of criteria (See “Methodology” section below).

Beneficiaries

- Local communities, including men, women, elderly, youth, children, and people with disabilities
- UoMs
- SDCs
- Civil society organizations and non-governmental organizations (NGOs)

Methodology

The aim of the series of booklets produced for the 10 targeted UoMs, which this booklet is a part of, is to analyse the local conditions of these unions and study the sectors and services that are essential components within them. These booklets provide a practical framework for taking future steps towards achieving sustainable and balanced development. Thus, the booklet series is the compilation of data and analysis about needs, gaps and challenges identified by the UoMs and other relevant local stakeholders, as well as recommendations that they have outlined to inform strategic socioeconomic development directions for their respective unions. Therefore, the booklets can serve as tools for decision-makers at both the local and national levels, as well as for development agencies to build upon when preparing their national and local programmes and policies. They were hence developed as part of the system-strengthening process of the project for UoMs to start the journey of enhancing their local socioeconomic development planning. The booklets do not intend to present full-fledged

Expected outcomes

- Identification of strategic socioeconomic needs and directions for local communities, led by their respective selected UoMs, SDCs and stakeholders active at the local level, to provide a bottom-up evidence base about their socioeconomic status and development opportunities.¹
- Dissemination of the produced evidence base to inform potential projects and secure further investment for their implementation by various internal and external stakeholders.

Timeframe

The project was implemented from 2018 to 2023, during which it was put on hold multiple times during the COVID-19 pandemic and subsequent socioeconomic crisis.

¹ As explained in the “Methodology” section below, the project did not aim to produce fully fledged socioeconomic action plans. The booklets developed to summarize the produced evidence base aim to lay the foundation for the future development of such detailed action plans by respective authorities or interested stakeholders.

strategic socioeconomic action plans; rather they outline the foundational elements and entry points upon which it is hoped that relevant stakeholders can continue building upon to support in future local socioeconomic development action planning efforts.

In consultation with AICS and MoSA coordinators, it was agreed to have the assessment of the UoMs focusing especially on the main productive sectors in each UoM. Hence, each of the booklets includes a general description of the state of basic and social services – the latter focusing on health, education and culture/public spaces – within the respective UoM, in addition to some recommendations for improvement of these services. For the productive sectors, each booklet includes a more detailed analysis of the state of the two sectors that were identified as key for the future local socioeconomic development of the respective UoM, in addition to more detailed recommendations and a proposed road map, based on the data collected and analysed during the field activities and in consultation with local stakeholders.

The assessment and analysis on socioeconomic development issues conducted to develop this booklet series adopted a participatory approach that focused on actively involving local stakeholders in the respective UoMs. Thus, most of the figures presented in the booklets were derived or estimated through data collected and analysed participatively with and by local stakeholders in the UoMs. This bottom-up evidence production process endeavoured to impart local knowledge for the purpose of obtaining an initial baseline regarding certain socioeconomic development matters for the respective UoM. More in-depth assessments will need to be undertaken in the future to further detail and elaborate on the data collected and analysed for the purposes of this booklet series. In line with this participatory approach, the methodology that was used to develop these booklets included the following components and steps:

Selection of UoMs

1. Representatives of all 60 UoMs in Lebanon were invited to an initial project introductory meeting. Out of the 60, representatives from 54 UoMs attended this meeting, which was held remotely through Microsoft Teams, as initial project mobilization took place during the COVID-19 pandemic.
2. Out of these 54 UoMs, 38 submitted “Expressions of Interest” to participate in the subsequent steps of the project. These expressions included the submission of general information about the UoMs and a mapping of existing strategic and/or action plans.
3. Out of the 38 UoMs, 21 were excluded because they had existing relevant plans and programmes supported by various international entities and donors. Out of the remaining 17 UoMs, 10 were eventually selected to develop booklets outlining strategic directions for their future local socioeconomic development, based on a number of criteria, including population density, high number of Syrian refugees, high levels of poverty, low value of annual municipal budgets, and limited or no previous financial support from donors. Having UoMs represented from across all Lebanese governorates was also a criterion of selection. The 10 targeted UoMs include:

Akkar Governorate	North Governorate	Mount Lebanon Governorate	Bekaa Governorate	Baalbek-Hermel Governorate	South Governorate	Nabatiyeh Governorate
Joumeh	Caza Zgharta	Jord El-Aala –Bhamdoun	Qalaat El-Istiqlal	Chamal Baalbek	Caza Jezzine	Iqlim El-Tuffah
Jord El-Qaytaa		Chouf El-Souayjani				
		Iqlim El-Kharroub El-Chamali				

Table 1. 10 UoMs selected under this project

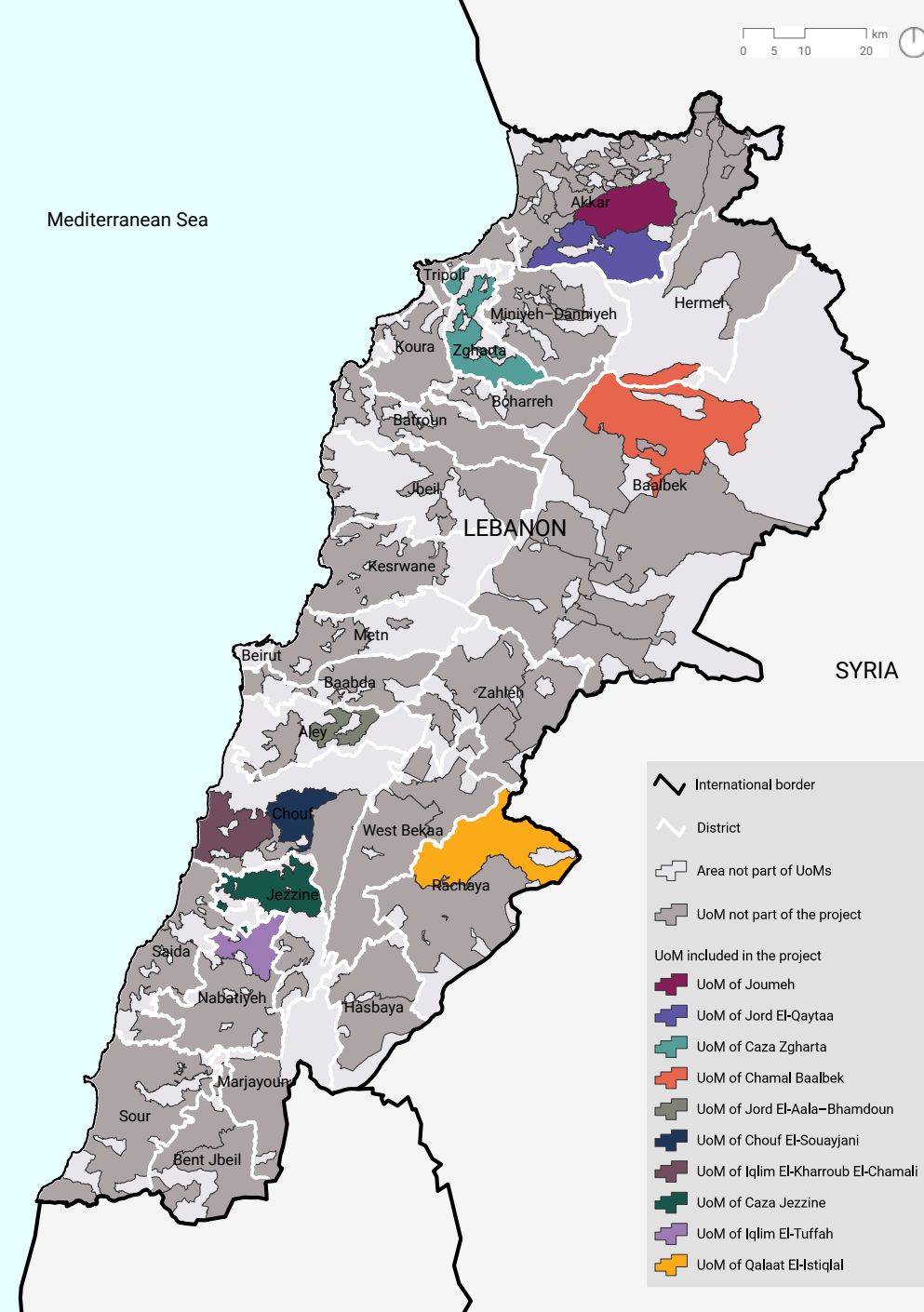


Figure 1. Location of 10 UoMs selected under this project. Source: UN-Habitat (2023).

2 This information was collected mainly through the information sheets that UoMs had previously submitted as part of the “Expression of Interest” phase explained above. Some information – mainly related to other financial support from donors – was also based on the knowledge of UN-Habitat area coordinators, as part of their regular work with UoMs.

Preparation and training

1. A project coordination team – consisting of 7 SDC coordinators designated by MoSA,³ 11 representatives⁴ from 10 UoMs, and 8 UN-Habitat staff members – was established to lead, implement, and monitor project activities and progress (Figure 2).
2. Besides the project coordination team, 10 field teams were established for each of the 10 UoMs, consisting of 10–12 individuals representing municipalities, associations, organizations, cooperatives, clubs, and educational establishments active in their respective UoM (Figure 2). Their role was to assist in collecting information related to each municipality within their respective UoM, participate in extensive consultations, and in general guide and support field-based activities.
3. A detailed training curriculum on life and technical skills was developed by UN-Habitat to conduct workshops for the project coordination team at UoM level (representatives of participating UoMs/municipalities, SDCs and UN-Habitat). In addition, survey questionnaires and templates were developed in Arabic for data collection.
4. Based on the developed training curriculum, the following workshops were conducted between 2019 and 2023:
 - One workshop was conducted to develop the soft skills of the members of the project coordination team, including on communication techniques, community mobilization approaches, meeting moderation techniques, and public speaking techniques. This included the use of a broad range of communication tools, tips and guidelines.
 - One workshop was conducted to develop the planning capacity of the members of the project coordination team, in terms of developing and rolling out the participatory field assessments, including on constituting a representative field team, undertaking stakeholder mapping exercises, etc. Participants were trained on the use of tools and templates, including different diagrams, to outline the criteria for the creation of field teams, and their respective roles.
 - Four workshops were conducted to develop the capacity of the members of the project coordination team through regular coaching and training of trainers (ToT). Topics included the following: initiating and maintaining contacts with local community stakeholders, undertaking primary and secondary data collection, documenting key gathered information and data, and carrying out data analysis. During these workshops, multiple tools were developed together with the field teams, including, among others: a municipal survey questionnaire; field assessment checklists; forms to record field observations and remarks; protocols and guidance for conducting focus group discussions and key informant interviews; problem tree analysis tool; strengths, weaknesses, opportunities and threats (SWOT) analysis, etc.
 - Ten workshops were conducted to develop the capacity of field teams to use templates and tools to help facilitate the local stakeholders in their respective UoM to set the UoM's vision, identify its strategic directions, and prepare road maps for prioritized strategic directions and sectors for the UoM to focus on.



³ Representing each of the seven governorates covered by the project.

⁴ All UoMs nominated one representative for the project, except for Jord El-Qaytaa UoM, which nominated two representatives as focal points at the request of the union's president.

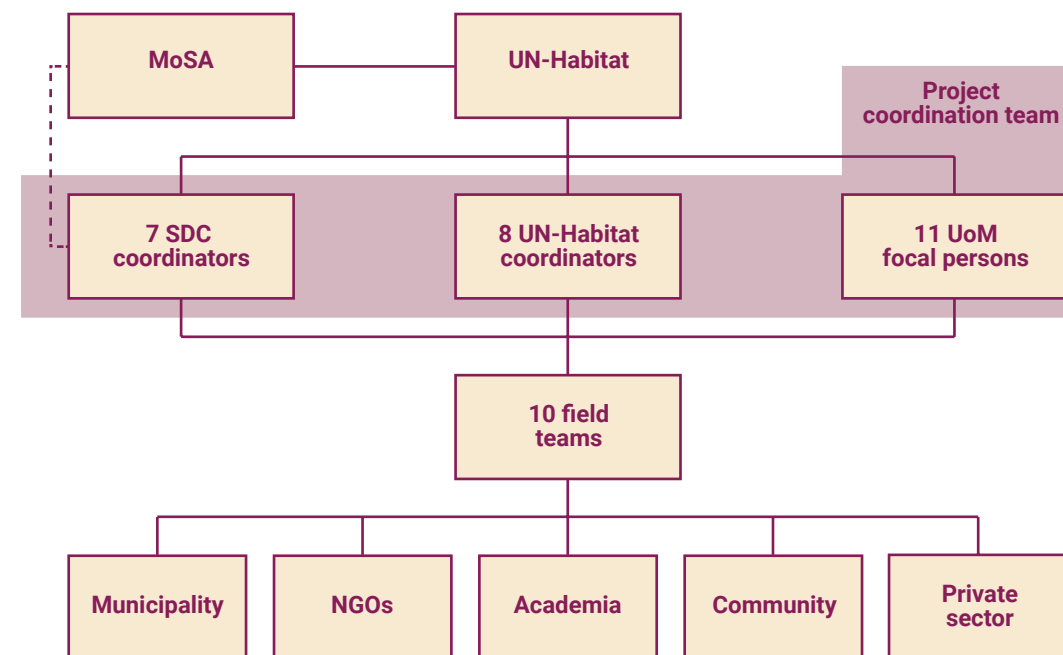


Figure 2. Stakeholders involved in the development of booklets as part of the project.

Data collection, analysis and validation

1. Following the workshops, survey questionnaires were filled with each of the 142 municipalities that are part of the 10 targeted UoMs. The surveys aimed to gather general information about municipalities under the 10 UoMs (e.g. population, resources, projects).
2. After filling the surveys, the project team conducted 52 focus group discussions, 61 consultative sessions, and 20 individual meetings with UoM presidents. The purpose of these activities was to collect additional data from different relevant stakeholders and to discuss the situation and challenges of different sectors in the UoMs.
3. Following data collection, the project coordination team met several times to analyse the general local context as well as the services and sectors of each UoM, using the participatory rapid appraisal methodology.⁵ Strategic directions were thus formulated to support and enhance the socioeconomic status of the union. Additionally, strengths, weaknesses and available opportunities within all sectors were assessed. Depending on the existing resources and opportunities within each UoM, specific sectors were identified in each UoM, for which clear future directions were defined.
4. With regard to maps included in the booklets, the UN-Habitat Geographic Information Systems (GIS) team supported in the production of a set of general maps for each of the booklets to depict the context, topography and land cover/land use of each UoM. The GIS team also updated the boundaries of the UoMs based on their municipal composition. This was done based on available data from the survey with municipalities, open sources, and other relevant secondary data sources.

Based on the data collected and analysed, a booklet was produced for each of the 10 UoMs, including identified and proposed strategic directions and priority interventions. Thus, 10 UoMs successfully participated in the entire process, resulting in supporting and enhancing their capacities in setting strategic directions focused on socioeconomic needs, with a view to identify evidence-based entry points to enhance the socioeconomic conditions of mainly vulnerable areas affected by the multiple crises.

⁵ Participatory rapid appraisal is a learning process that empowers people to conduct their own analysis to create the information base they need for participatory planning and action.

Overview of the Union of Municipalities (UoM) of Joume'h

Geographical location and land cover/land use

Located in Akkar Governorate, the UoM of Joume'h consists of 18 municipalities (Figure 3). During the course of the project, the municipal councils of three of these municipalities resigned – Beino-Qboula, Tekrit and Rahbeh – and have not been functioning or providing services anymore. The size of the municipal councils of the 18 municipalities

varies; some have 9 members (Ilat, Memnaa, Ayoun, Talleh w Chattaha, Dahr Laissineh and Chaqdouf), others have 12 members (Bazbina, El-Daoura, Tashea, Beit Mellat, El-Borj Akkar, Jebrayel and Ain Yaaqoub), and others have 15 members (Rahbeh, Beino-Qboula, Aiyat, Tekrit), while Akkar El-Atiqah has 18 members.



Figure 3. UoM of Joume'h with its municipalities.

Source: UN-Habitat (2023). The boundaries of the UoM of Joume'h based on its municipal composition were updated by the UN-Habitat GIS team, relying on available data from the survey with the municipalities, open sources, and other relevant secondary data sources.

The total area of the UoM is approximately 102 square kilometres, and its elevation varies from around 230 metres above sea level in Ilat, near Halba, to around 1,640 metres at the highest point in Akkar El-Atiqah (Figure 4). The UoM is

surrounded by mountain ranges, bordered to the east by Qoubaiyat; to the west by Machha and Idbil; to the north by Deir Janine, Hedda, and Majdel Akkar; and to the south by El-Houaich, Qrayat and Qammouaa.

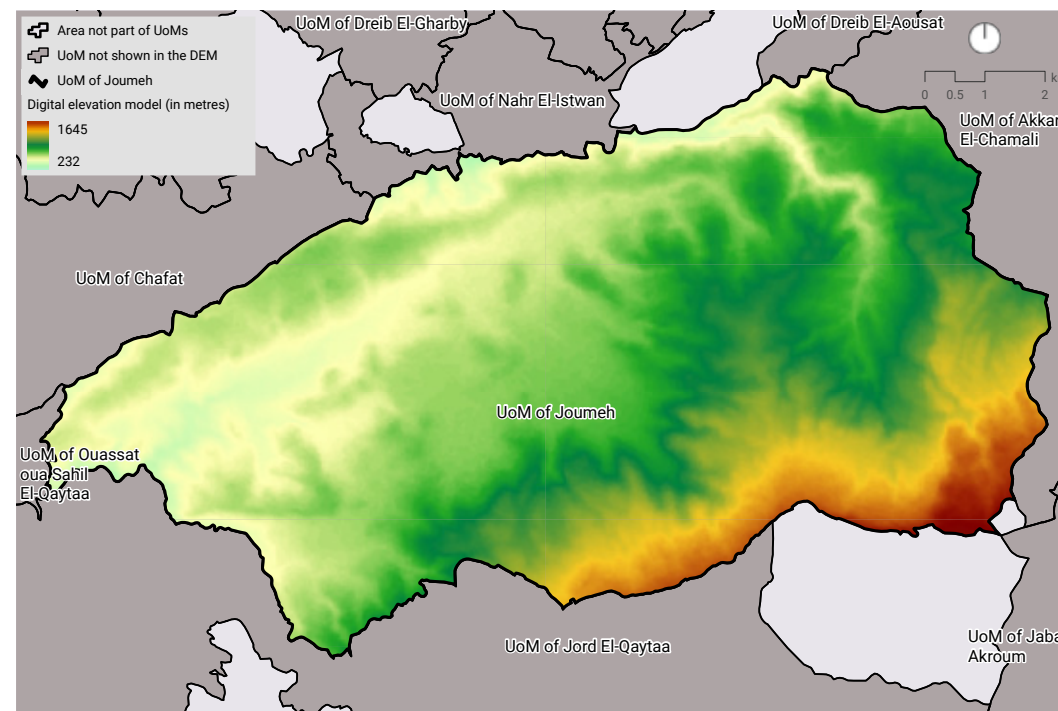


Figure 4. Digital elevation model (in metres) for the UoM of Joume'h.

Source: UN-Habitat (2023). Digital elevation model (DEM) taken from the Advanced Spaceborne Thermal Emission and Reflection Radiometer (ASTER) Global Digital Elevation Model Version 3 (GDEM V3), with a spatial resolution of 30 metres, downloaded from the United States Geological Survey (USGS) website (<https://lpdaac.usgs.gov/products/astgtmv003/>).

The UoM of Joume'h is distinguished by its favourable geographical location; it is connected from all directions to many villages and towns in the Akkar Governorate and it can be accessed through multiple routes. This makes it a transit

point for human, social and economic activity by people from surrounding areas. It could also be considered a contributing factor and future opportunity in stimulating its socioeconomic growth and well-being.





Figure 5. Satellite image of UoM of Joumeh.

Source: UN-Habitat (2023). The high-resolution satellite image displayed in this map was extracted from Esri online World Imagery.

The UoM is also known for its green environment, beautiful nature, dense and rich forests, which cover most of its area (Figures 5, 6 and 7). The union is renowned for the quality of its fruit-bearing trees (such as apples, pears, dates, olives, almonds, grapes, apricots, and others), which sets it apart from other towns and villages in the Akkar Governorate.

Artificial areas within the UoM account for 11.91 per cent (11.65 km²) of the total area, while wooded lands cover 51.35 per cent (50.26 km²) of the land and agricultural areas span 34.79 per cent (34.05 km²). Unproductive areas (unused plots) make up 0.96 per cent (0.94 km²), rivers 0.09 per cent (0.08 km²), and grass land 0.9 per cent (0.89 km²) of the UoM's area (Figures 6 and 7).⁶

⁶ The figures are based on the land cover/land use classification system level 1, calculated by the National Center for Remote Sensing in the National Council for Scientific Research in Lebanon (CNRS-L) in 2017. According to that classification, the category "artificial areas" includes urban areas (urban fabric), activity areas (industrial or commercial area, port area, airport), non-built-up areas (dumpsites, landfills, urban extension and/or construction site, urban vacant land), and artificial, non-agricultural vegetated areas (green urban area, and sports and leisure facilities). "Agricultural areas" include field crops, permanent crops, intensive agriculture, and agricultural units. "Wooded land" includes dense wooded land, clear wooded land, scrubland, and burned wooded land. "Grassland" includes both dense and clear grassland. "Unproductive areas" include bare rocks, bare soils, beaches, and dunes.

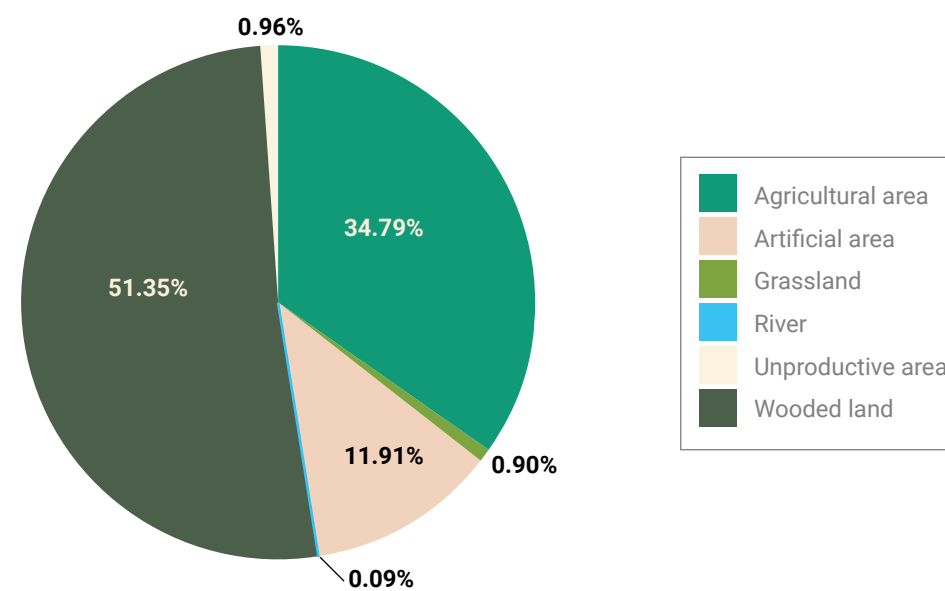


Figure 6. Land cover/land use as a percentage of the total area of the UoM of Joumeh.

Source: Calculation made by UN-Habitat (2023) based on the Land Cover/Land Use Map of Lebanon, scale 1:20000, Classification System Level 1, National Center for Remote Sensing, CNRS-L (2017).

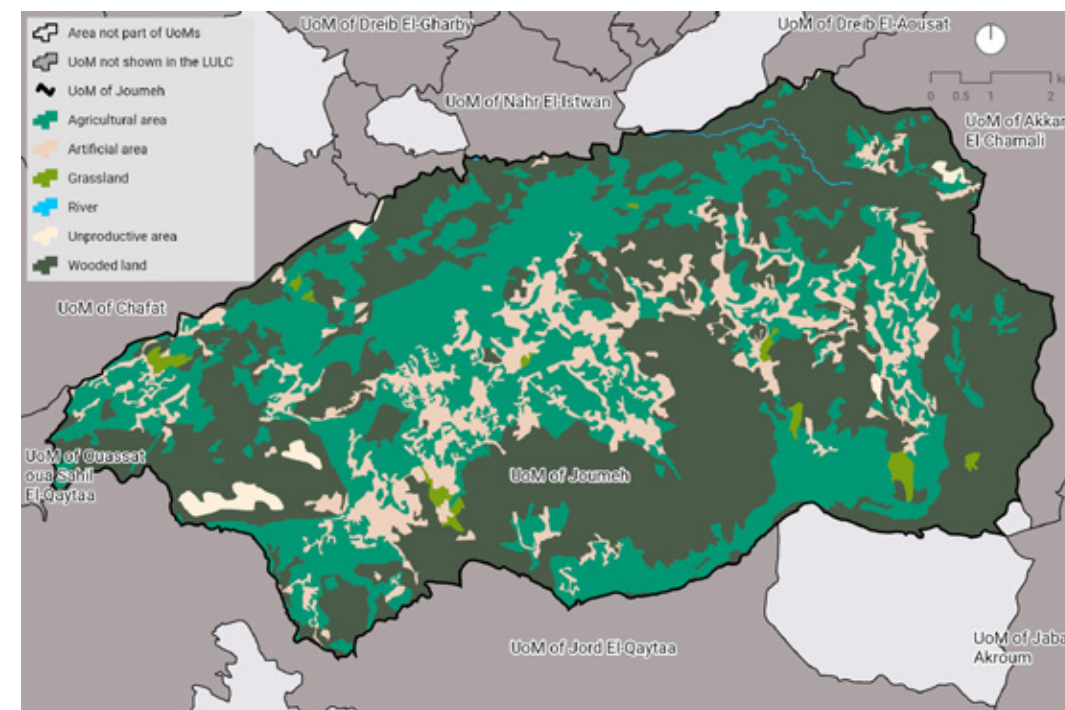


Figure 7. Land cover/land use within the UoM of Joumeh

Source: UN-Habitat (2023), adapted from Land Cover/Land Use Map of Lebanon, scale 1:20000, Classification System Level 1, National Center for Remote Sensing, CNRS-L (2017).

Population overview

The total population of the UoM of Joumeih is approximately 72,000, with non-Lebanese (mostly Syrian refugees) constituting around 16 per cent, according to surveys conducted with the 18 municipalities of UoM of Joumeih. Palestinian and Iraqi families also live within the UoM of Joumeih. Syrian refugees live in 17 housing complexes located on the outskirts of the union.

The population of the UoM of Joumeih is characterized by a relatively high percentage of children and youth, accounting for over 70 per cent of the total population, according to the survey filled by the municipalities' mayors (Figure 8).

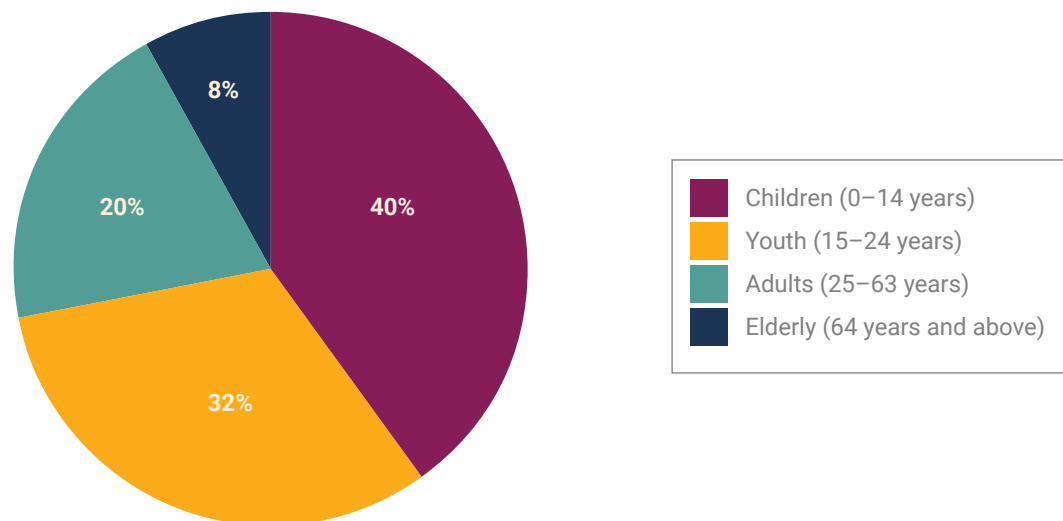


Figure 8. Distribution of the UoM of Joumeih's population by age.
Source: Survey conducted with municipalities.

Approximately 30 per cent of the registered population in the UoM of Joumeih live outside of Lebanon – in the United States, Mexico, Australia, Canada, Brazil and different African, European and Gulf countries – according to the survey conducted with the 18 municipalities of the union. The process of emigration started during the First World War in 1914–1915, with people from towns like Rahbe, Beino–Qboula,

Beit Mellat and Ain Yaaqoub migrating to Brazil and Africa. Emigration increased during a second phase during the Lebanese Civil War in the 1970s, to Australia, Canada, Europe and the United States. It continued to rise in the 1990s and thereafter, reaching its peak after 2019 due to the worsening economic crisis and the lack of job opportunities.

Basic services: Current state and recommendations for improvement

The state of basic services in the UoM of Joumeih is considered acceptable, as all services are available, although to varying degrees among sectors and municipalities. Like the rest of Lebanon, the quality and quantity of basic services have deteriorated due to the ongoing socioeconomic and financial crisis, affecting service provision and maintenance, due to the lack of ability of local authorities to cover operational and maintenance costs.

Water

There are four artesian wells (potable water), each with a capacity of five inches per well, pumping water 24 hours a day from an underground reservoir in the UoM of Joumeih. There are no alternate potable water sources.

Water networks are available in most towns of the UoM of Joumeih, and their overall condition is considered good, despite their age of installation and the absence of maintenance. These networks are managed either by the North Water Authority under the Ministry of Energy and Water or by the municipalities themselves. The water networks are fed from springs, artesian wells, or water storage tanks. Water reaches homes and small establishments from water stations that carry out this distribution in an acceptable manner.

Like other areas of Lebanon, the UoM of Joumeih suffers from water shortages/absence of publicly supplied water due to frequent power outages and high fuel prices. Additionally, 50 towns outside the UoM of Joumeih benefit from the union's water pumped from the wells, leading to water rationing for the residents or farmers inside the UoM of Joumeih. Communities consider this unfair, as the people of the region are deprived of permanent access to water; they consider that the North Water Authority should make efforts to secure alternative water sources for those towns from within their own areas.

Within this context, the local stakeholders who were engaged in the assessment and analysis process that informed the production of this booklet recommended that the maintenance of the water networks – along with other basic services described below – is an important factor that can contribute to local economic and social development. One key aspect that they emphasized is to improve monitoring

by local administrations and the relevant ministry to preserve and protect groundwater from pollution. This can be achieved through regular examination of well and spring water. Furthermore, regular maintenance of irrigation and rainwater channels is crucial to protect them from contamination with untreated water.

Local stakeholders also argued that efforts should be directed towards reducing excessive water extraction, which has led to the drying up of many springs in the UoM of Joumeih. These springs used to provide drinking water for residents and free irrigation water for crops. This situation has significantly contributed to the collapse of the agricultural sector in the region, where irrigation costs now constitute more than half of the total agricultural production cost, according to information received during a consultation meeting with local stakeholders (See "Agriculture" subsection under the "Local Economy and Livelihoods: Current State" section below for more information about this sector).

Consequently, securing alternative water sources to replenish the aquifer has become an urgent need, according to local stakeholders consulted in this project. Some argued that efforts to supply additional water to the Qammouaa Basin from Mount Arouba could greatly contribute to increasing water quantities in the basin. This, in turn, could aid in renewing the springs in the Joumeih region that provide free irrigation water to numerous agricultural lands, as well as rejuvenating its wildlife.

Local stakeholders also recommended to consider diverting water from the Fnaideq Spring to the valleys of Joumeih and construct dams and reservoirs around the towns of Bazbina and Ain Yaaqoub. This could help feed the aquifer of the UoM of Joumeih, according to them.

Roads and transportation

The condition of roads within the UoM of Joumeih is generally acceptable, but it varies among municipalities, ranging from good to less satisfactory, according to mayors, SDC coordinator and other stakeholders who were consulted with as part of the project. Regarding the main roads, they are mostly paved, but they lack proper traffic safety conditions and require maintenance and improvements to ensure road safety. Roads lack sufficient nighttime lighting due to the absence of electricity. Safety measures on roads are minimal, with a lack of road signage, traffic safety signs, speed limit signs, and more. The residents rely on private transportation due to the absence of public transportation.

Therefore, local stakeholders engaged in this project considered it essential to enhance traffic safety on roads and ensure their maintenance, as well as provide nighttime street lighting – such as through the installation of solar-powered streetlights – to preserve the security of towns and the safety of their residents. Such efforts could contribute to local economic and social development.

Buildings and facilities

The structure of buildings and establishments within the UoM of Joumeih is more or less consistent, with most residential buildings consisting of one or two floors, except for a few cases with multiple floors, such as in the town of Beino–Qboula. Like across Lebanon, many public properties and lands have been encroached upon and regulations violated during construction, particularly in markets and public squares. This contributes to decreased mobility, high traffic and the absence of green spaces between buildings. The majority of housing units in the UoM of Joumeih are owned, with approximately 5 per cent of them being rented, according to a consultation session with relevant local stakeholders.

Non-residential buildings and facilities include industrial, commercial, official buildings (municipalities, schools, etc.), and touristic establishments, such as restaurants and small hotels. The UoM of Joumeih has old traditional houses, archaeological buildings (such as churches and mosques), and heritage landmarks (such as mills and olive presses).

One general recommendation made by local stakeholders who participated in the project was that municipalities and the UoM could limit the unplanned urban sprawl through the development/update and implementation of a proper master plan that covers the whole UoM.

Electricity

Public electricity supply is available in the municipalities and villages of the UoM of Joumeih. The infrastructure is in a relatively good condition, but it requires cable insulation to eliminate potential hazards. Some electrical cables have been repeatedly subjected to theft in some villages, which have now found the need for additional transformers due to the increasing population and consequently, an increase in energy consumption. Residents rely on the public electricity supply provided by the Électricité du Liban (EDL) company, in addition to subscribing to private generators and setting up solar power systems due to the long periods of power cuts. The significant shortage of transformers and encroachments on public networks result in frequent network failures and exacerbate conflicts among residents.

Therefore, to empower municipalities to contribute to local economic and social development, local stakeholders who participated in the project considered it essential to improve the state of the electricity networks, along with other basic services, such as through the supply of additional transformers.

Sanitation and solid waste management

According to a consultation session with relevant local stakeholders, seven municipalities within the UoM of Joumeih are not connected to sewage networks, and only have septic tanks. In the towns of Ayoun, Ain Yaaqoub, Memnaa, Bazbina, Beit Mellat, Tekrit and Rahbeh, there are no sewage networks, and they rely on private septic tanks with tankers disposing of the wastewater into rivers and valleys. The remaining 11 municipalities are connected to the sewage network, with varying coverage rates ranging from 30 per cent of streets in

Rahbeh to approximately 80 per cent of streets in Jebrayel, Ilat, Tashea, and Akkar El-Atiqa. These networks were established without technical studies and specifications that take into account the geography and population growth in the region, in addition to neglecting the construction of major power plants that suit the geography of the area. Today, there are wastewater treatment plants in Jebrayel, El-Borj Akkar, Chaqdouf and Rahbeh. However, these plants operate intermittently due to constant power outages, high diesel costs, and the municipalities' inability to cover the operation and maintenance expenses.

Thus, in general, sanitation is considered to be one of the sectors in poorest conditions, where networks and extensions to and from homes and buildings are not fully available in most villages and towns of the UoM of Joumeih. This is due to the lack of planning, enforcement of regulations, and the absence of financial capacity within the municipalities to cover the expenses of extending and connecting sewage from homes to the public network and from there to treatment plants. While technical studies on sanitation have previously been carried out (2013), which were submitted at the time to the Council of Development and Reconstruction, no practical results have been achieved so far to enhance the state of sanitation in the UoM of Joumeih.

With regard to solid waste management, waste collection methods vary from one town to another within the UoM of Joumeih. Some municipalities have contracts with private companies like Al-Amana Al Arabia, which collect waste from barrels and containers within the towns and transport it to the landfill located in Srar, next to Abboudiyeh town. However, other municipalities resort to burning waste due to their inability to cover the costs of transportation, the landfill, and the required workforce, as a result of the high exchange rate of the dollar and fuel prices. Some municipalities in the UoM of Joumeih, such as Bazbina and Beit Mellat, practise sorting at source, but these initiatives remain insufficient and ineffective due to a lack of full cooperation from the residents.

One key recommendation voiced by local stakeholders who participated in the project with regard to the sanitation situation was to work on developing an action plan and to urge the relevant official bodies to create sewage networks and treatment plants in the area, adhering to scientific standards and specifications during their construction.

Telecommunications

Cellular and internet services in the UoM of Joumeih are below average due to the absence of transmission signal towers to cover all areas of the towns in the union. Additionally, there is a lack of maintenance when faults occur, as well as frequent power outages affecting the transmission stations.

Municipalities and UoMs have no control on this sector, which is run by the central government through the Ministry of Telecommunications.



Social services: Current state and recommendations for improvement

Health care

Health-care services are available in the UoM of Joumeih. Dispensaries operate in the following towns: Ayoun, Tekrit, Rahbeh, Akkar El-Atiqa, El-Borj Akkar, and Bazbina. These centres offer medical services, first aid, imaging, laboratory tests, and medications, albeit with limited capacity. Their operational expenses are funded through self-generated revenues and occasional assistance from NGOs and donors. The Tekrit Dispensary also provides basic health-care services at subsidized rates for residents, including refugees and migrants. There are also some SDCs affiliated with the Ministry of Social Affairs in Bazbina and Rahbeh; however, the health-care and social services have declined due to the ongoing economic crisis. As for hospital care, patients need to access hospitals outside the union, in Halba, Tripoli and Beirut, because the UoM of Joumeih lacks hospitals. Even the Lebanese Red Cross is absent.

Overall, the health-care services in the union are inadequate to meet the health-care needs of the UoM of Joumeih communities. They therefore need to seek health care outside of the union most of the time, increasing the cost of medical bills, especially for patients with chronic conditions, who already have increasingly high costs of medication. Additionally, the high transportation costs prevent many from seeking the health-care services they need.

Thus, local stakeholders in the UoM of Joumeih have identified the need to support and empower existing health-care facilities in the union through availing specialized medical staff, necessary equipment, and a stock of both regular and chronic medications to meet the required health-care needs of the population. In this context, they also considered it necessary to facilitate transportation within and outside the union, enabling access to health-care services at lower cost.

Education

There are 35 public and private schools across the UoM of Joumeih, covering all educational stages: preschool, primary school, middle school, and high school. Private and public secondary schools exist in Rahbeh, Akkar El-Atiqa, Bazbina and Ayoun. In addition, there is a vocational institute in Tekrit offering specializations in electricity, hospitality, nursing, accounting, computer programming, electromechanics, hotel management, and other fields. Another vocational institute in Akkar El-Atiqa offers nursing, electricity, and accounting programmes. There is an unopened technical institute in El-Borj Akkar. Additionally, the town of Beino-Qboula has a branch of the University of Balamand-Issam Fares Faculty of Technology (UOB-IFFT), benefiting some students from the UoM of Joumeih and other regions in Akkar.

Approximately 95 per cent of Lebanese students receive their education within the UoM of Joumeih, while the rest outside of it. Educational services are available for Syrian refugee students in the towns of Ain Yaaqoub, Dahr El-Laissineh, Tekrit, and Ilat.⁷

According to a consultation with relevant education sectors stakeholders, the quality of educational services is generally considered good, albeit with varying degrees, which is mainly reflected in consistently positive results in official examinations. Although there are enough school premises, most of them require rehabilitation and equipment (e.g. related to heating in winter), especially in public schools. Maintenance works in public schools is carried out through a reserved amount provided to the schools by the Ministry of Education and Higher Education, in cooperation with international organizations, under the supervision of assigned teachers. Private schools have their own management boards, which manage the maintenance of premises. The UoM of Joumeih also lacks

Culture and public spaces

internet services for remote learning due to the absence of electricity, cable theft, and the lack of regular maintenance.

Residents face high school fees, particularly in private schools and institutes, including high transportation costs for students who receive education outside their towns.

Within this context, local stakeholders engaged in the project argued that efforts are required to support public schools by maintaining their buildings, providing necessary equipment, improving conditions for distance learning, ensuring fair distribution of teachers among schools, and establishing an academic training centre for teachers. Activating the cultural libraries in municipalities and creating a public library that benefits students and other interested community members are also regarded as essential steps. Furthermore, according to local stakeholders, it is crucial to work on providing subsidized transportation for students in both schools and universities, and supporting vocational institutes to add new specializations that align with the needs of the local job market. Equipping these institutes with the necessary facilities and laboratories is also considered as essential.

On the cultural front, prior to the ongoing socioeconomic crisis that began in 2019, the UoM of Joumeih had an active cultural landscape – with cultural seminars, lectures and recreational activities that catered to all social groups. However, the crisis has hindered the continuation of such activities due to the high costs associated with transportation and the necessary resources to hold these events/activities.

The UoM of Joumeih also lacks public gardens and safe spaces that provide locations for relaxation, entertainment, walking and sports – as well as social interaction – for all community members in the area, according to a consultation session with relevant stakeholders.

Therefore, local stakeholders have noted the need to work on providing safe spaces in the union, which could also help mitigate the psychological impacts of the severe crises on local communities.

Additionally, it is recommended that efforts are undertaken to enhance the role of municipalities in supporting and empowering associations and clubs, involving them in funding and implementing cultural and social initiatives in the area, particularly addressing the needs of young people.

⁷ It was not possible to collect data on exact figures about the enrolment of Syrians in schools.

Local economy and livelihoods: Current state

This section provides an overview of the key local economy and livelihood challenges and needs in the UoM of Joumeh, with a particular focus on the agriculture and tourism sectors, which have been identified through fieldwork and the outcomes of meetings and discussions with relevant parties to provide real opportunities to drive the process of socioeconomic development forward in the UoM of Joumeh. Recommendations to improve these two sectors will be presented separately in the next section.

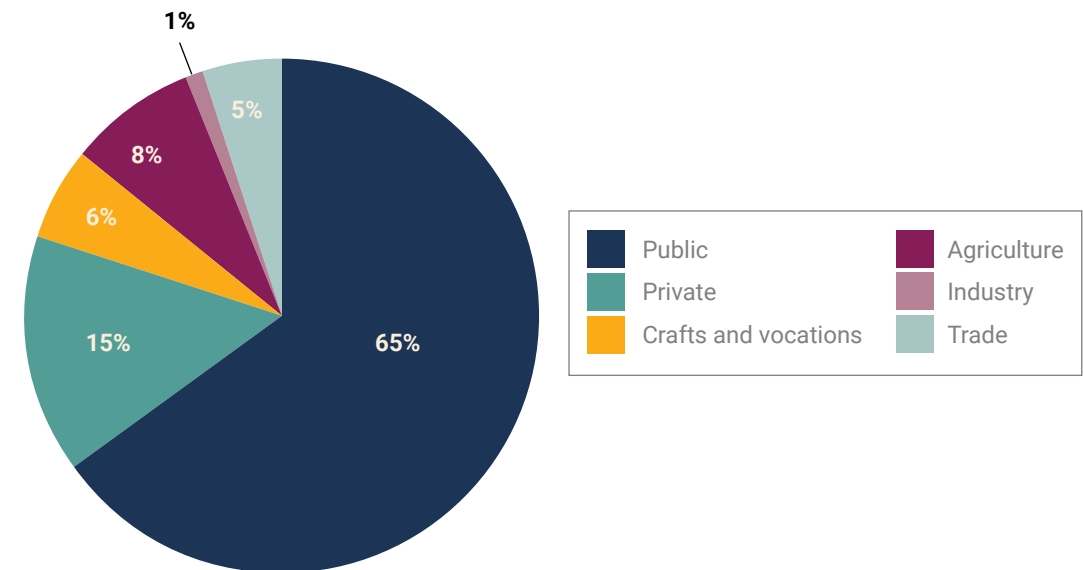


Figure 9. Distribution of employment by sector in the UoM of Joumeh.
Source: Survey conducted with municipalities.

Public sector

Approximately 65 per cent of the workforce in the UoM of Joumeh is employed in the public sector, according to the survey conducted with municipalities within the union (Figure 9). Thus, this sector constitutes a significant source of income for many households in the union. Those employed in the public sector are distributed within the age group of 20 to 64 years, with the largest number being employees in military institutions, falling within the age range of 20 to 45 years. In terms of gender distribution, public sector employees are divided into 65 per cent males and 35 per cent females, according to data collected through the survey with the municipalities of the union. The public sector in the UoM of Joumeh includes a wide range of institutions, including the military, internal security forces, general security, state security, as well as civil registries, central communication

centres, public schools, municipalities, general positions in public forestry centres, civil defence, SDCs, water establishment, power stations, and more. These institutions are either located within the union's municipalities or outside of the union; in the latter case, employees need to incur an additional financial burden related to transportation to and from their job locations.

Private sector

The private sector represents around 15 per cent of the workforce in the UoM of Joumeh, according to the survey conducted with municipalities within the union (Figure 9). It includes employment in private schools, companies, banks, restaurants and other establishments located within or outside the union. The workforce employed in the private sector is evenly distributed by gender.

Crafts and vocations

The percentage of workers in different crafts and vocations is estimated to be around 6 per cent of the total workforce, according to the survey conducted with municipalities within the union (Figure 9). In terms of age groups, it is estimated – based on survey results – that 60 per cent of these workers are young (18–24) and 40 per cent are older individuals (25 and above). In terms of gender distribution, males reportedly make up the majority (80 per cent), working in construction-related fields (painting, tiling, electrics, plumbing) as well as in crafts and industries like carpentry and blacksmithing. The remaining 20 per cent are reportedly females working in such fields as sewing, hairstyling, female adornment, and food manufacturing.

Agriculture

Agriculture does not constitute a major source of income for families in the UoM of Joumeih, as about 8 per cent of the total workforce works in this sector, the majority (90 per cent) of whom are males, according to information from the union president and the survey filled out by the municipalities. In terms of age distribution of the workers in the agriculture sector, 25 per cent are estimated to be young, 65 per cent adults and 10 per cent elderly, according to the survey.

Most agricultural areas in the UoM of Joumeih are privately owned and sporadically located across the union. The estimated area of agricultural lands is about 34.05 km² (34.79 per cent) of the union's total area (Figures 6 and 7). Various crops are cultivated, including apples, dates, pears, nectarines, peaches, olives, and almonds. Additionally, vegetables and grains are grown, and livestock (such as cattle, poultry, and bees) are kept. While agriculture is not a primary source of income for residents of the UoM of Joumeih, there are five agricultural cooperatives that focus on farming, beekeeping, and dairy production.

Many farmers who participated in consultative meetings conducted during the project mentioned that the main challenges in the agricultural sector include the reliance on traditional irrigation methods, drying-up of springs, the need to transition to rain-fed agriculture, etc. Additional challenges include the high costs of seeds, fertilizers, advanced irrigation system, and marketing (sales, packaging, branding, etc.).

Moreover, there is water scarcity during summer season and lack of crop diversification.

Industry

In the absence of large-scale factories and/or production plants, only a small percentage of workers are engaged in the industrial sector in the UoM of Joumeih, reaching a maximum of 1 per cent of the workforce, according to the survey conducted with municipalities within the union (Figure 9). The primary industries are focused on the production of cheese and other dairy products (e.g. labneh), as well as that of food items, such as potato chips and preserves, in addition to soap manufacturing. Additionally, there is a single initiative for cotton garment manufacturing.

Most of the goods produced are consumed within the UoM of Joumeih, and some are exported to surrounding areas. As mentioned in a consultative meeting with relevant stakeholders in the union, the industry sector faces challenges due to frequent power outages, transportation costs, the need for machinery development and modernization, and competition from imported foreign goods.

Trade

Commercial establishments are present in most municipalities included within the UoM of Joumeih, with the majority being small-sized businesses. Commercial activities in the union mainly involve clothing retail; supermarkets; butcheries; bakeries; fuel stations; and shops selling building materials, cosmetics, flowers, agricultural products, furniture, electronics, etc. According to a consultation meeting with relevant stakeholders, small-scale shops are insufficient to meet the needs of the local market, forcing residents to go outside the UoM of Joumeih to fulfil their requirements. The trade sector faces similar challenges to those of the industry sector, including persistent power outages – leading to spoilage of perishable goods at times and increased energy costs for private generators in some cases – and competition from imported foreign goods. Other challenges within this sector include decreased sales due to the reduced purchasing power of customers, noticeable investment decline due to the ongoing economic crisis, and exchange rate volatility, impeding proper pricing aligned with costs and purchasing power.

Tourism

The UoM of Joumeih includes various forest areas (Figures 6 and 7) in the towns of Tashea, Memnaa and Bazbina; a pine forest in Ain Yaaqoub; and the Ain Halsban forest, which separates Akkar El-Atiq and Qoubaiyat. There is also the Wadi El-Aswad forest, which separates Fnaideq and Akkar El-Atiq, as well as the Beino–Qboula hill. The forests in the union include oak, beech, pine and carob trees.

Despite the UoM of Joumeih being characterized by vast green forest areas and beautiful scenic views, the tourism sector remains a weak source of income for residents; according to a consultation meeting with stakeholders, relatively low revenues are generated from tourism activities and there is lack of involvement of the local workforce in the sector.

While the union is rich in natural resources (such as lakes, waterfalls, springs, caves, valleys), historical landmarks, and hiking trails, the available tourism establishments are limited to a few restaurants, chalets, and small hotels. In Beino–Qboula, all the houses have been rehabilitated to become heritage houses. An animal park with different animals was established next to the UoM of Joumeih building in the early 2000, which is currently closed. Some guesthouses are also available in Tashea and Akkar El-Atiq. There are also many paths suitable for walking. The Environmental Council in Qoubaiyat, along with the associations “Discover Akkar” and “Akkar Trail,” have played a significant role in identifying these trails. Some individuals, especially young people, act as tour and mountain guides.

Municipal leaders and stakeholders within the union explained the shortcomings in the tourism sector by citing the inadequate infrastructure and the lack of an effective communication and marketing plan for the union, both at local and national levels, which could guide advertising and promotion of as well as investments in tourism projects. Akkar as a whole is quite absent from the national tourism map, they argued. They also attributed the challenges to the protracted socioeconomic crisis that affects the flow of visitors from other areas. Additionally, the distance between other larger Lebanese cities to Joumeih is considered a contributing factor to limited tourism.

A significant challenge threatening the natural and forest wealth in the UoM of Joumeih was identified to be the intentional setting of fires to obtain firewood and charcoal. Additionally, roads are often carved out to facilitate access to private lands, leading to the privatization of large areas, which are mostly sandy or covered with pebbles.

Among the important factors that have hindered tourism are the tensions that occur occasionally between Akkar El-Atiq and Fnaideq, which include real estate disputes and the ensuing armed conflicts.

Remittances from abroad

According to the survey with the municipalities, around 30 per cent of the UoM of Joumeih's registered population have emigrated over the years. There are two main types of emigrants:

- Those that migrated during the Lebanese Civil War in the 1970s to Brazil and Africa, and maintain little contact with the union.
- Those that migrated recently for socioeconomic reasons, the majority of whom are young, making up approximately 80 per cent of the expatriate population. Most keep a close relationship with the UoM of Joumeih and their families/friends who have stayed behind and send remittances regularly.

Not all expatriates come from affluent backgrounds; some are well-off, while others are self-sufficient and able to support themselves and their families. The overwhelming majority of expatriates provide financial support to their families and relatives, especially considering the ongoing socioeconomic crisis. According to the survey with the municipalities, it is estimated that around USD 500,000 is transferred yearly in the form of remittances to support their families and communities.

Some expatriates are supporting/funding municipal services due to the inability of the state to afford them in light of the Lebanese currency devaluation. These services include waste collection and transportation, support for municipality-owned generators by purchasing fuel, aiding the poorest families in the municipalities, especially during the COVID-19 pandemic, and purchasing chronic medications for patients due to shortages and price increases.

Recommendations for sectors identified as key for future local socioeconomic development

Based on the consultative meetings and workshops held with representatives from municipalities within the UoM of Joumeh, there was consensus on adopting the following vision for local socioeconomic development:

“ Joumeh: the treasure of Akkar, an area with stunning nature, a beautiful environment and refreshing climate, where the economy thrives and people of diverse backgrounds, including visitors enjoy safety and security. ”

To achieve this vision, it was recommended that municipalities, civil society, and the private sector must come together, along with local communities, working collaboratively to foster local socioeconomic development based on the region's assets and available opportunities. According to the results of the process followed during the project, within the UoM of Joumeh, it was suggested that there should be a focus on developing the tourism and agriculture sectors due to the available human, natural and material resources that can be harnessed and improved for the better.

Working towards achieving agricultural and tourism development necessitates creating a road map for each sector (see the subsections “Proposed Agriculture Sector Road Map” and “Proposed Tourism Sector Road Map” below) that includes multiple stages to be implemented within a logical timeframe and according to the availability of funding. The road map for both the agriculture and tourism sectors was envisioned to encompass strategic interventions linked to four key factors or aspects:

1. Infrastructure
2. Existing institutional framework
3. Natural resources
4. Local human resources

The below section includes an overview of the identified strategic directions for the available productive sectors within the UoM of Joumeh, with a focus on the agriculture and tourism sectors, both of which present opportunities for sound local socioeconomic development. These directions have been identified and proposed based on the analysis of the existing situation of these sectors presented in the previous section, which relied on information provided

from different local stakeholders through a participatory approach.

As for other sectors (such as industry, trade, and crafts and vocations), they will certainly continue to play a role in the socioeconomic development of cities and towns of the UoM of Joumeh. However, local stakeholders engaged in the project considered that these other sectors can also be developed in a manner that aligns with the vision and directions of the union with regard to agriculture and tourism. The industrial sector, for example, can contribute to enhancing the agriculture and tourism sectors by playing a complementary role. Thus, local stakeholders involved in the project considered it crucial to work on safeguarding the small industries present in the region and developing certain manufacturing crafts through specialized training to enhance competencies and skills. This requires securing alternative and cost-effective sources of electricity, supporting industry owners, protecting local production from competition, and securing markets for both local and international distribution of the products.

To activate the trade sector, local stakeholders participating in the project argued that it is essential to encourage investment in the sector to attract young individuals and discourage their migration. They identified a need to protect small- and medium-sized commercial establishments in the union, urging them to benefit from the services offered by the Chamber of Commerce and Industry located within the Municipality Centre of Halba. Furthermore, they proposed promoting individual online-based trading initiatives; incentivizing youth and women to establish small commercial projects through networking and coordination with organizations working in this context; and training traders in the

union on the fundamentals of sales, purchasing, marketing, feasibility study for their projects, and development of income-generating ventures. They considered such steps as helpful to create and provide employment opportunities for the youth of the UoM of Joumeh.

If the union and the relevant municipalities prioritize the development of the tourism and agriculture sectors, it is imperative that other essential social and basic services are also available. These services help retain Lebanese citizens in their

towns and villages and attract other groups to work in the mentioned sectors. If the union intends to attract investments from outside the region, it is essential that basic services like roads, water and electricity are available. Additionally, it is crucial to enhance health-care services in existing clinics by supplying them with medical equipment and medications, in addition to supporting them with a complete emergency response plan. A sustainable plan should also be implemented for solid waste management throughout the UoM of Joumeh.



Agriculture

As shown above in the presentation of the current state of sectors within the UoM of Joumeih, including their available resources and potential opportunities, the agriculture sector represents a significant and real opportunity for the inhabitants of the union in terms of improving their economic situation and increasing employment opportunities for both the youth and families. While many families engage in agriculture as a non-professional practice, considering it as a secondary and additional source of income, certain interventions, programmes and projects can lead to a qualitative leap in this sector. This requires the concerted efforts and capabilities of municipalities, civil society institutions, and the private sector, along with the provision of funding from donor entities, in order to enable the work towards achieving sustainable agricultural development.

According to local stakeholders engaged in the project, the process of developing the agriculture sector requires interventions at the infrastructure level, such as opening and rehabilitating agricultural roads that enable people to access and cultivate their lands. Water is also considered as a fundamental element for agricultural development, which necessitates municipalities and other relevant entities to work on protecting groundwater, increasing water reserves, establishing modern irrigation systems, and striving to conserve rainwater. This includes recycling used household water and encouraging farmers to use treated wastewater for irrigation. It was also suggested to supply agricultural lands with irrigation water by supporting the cost of water pumping from municipal and public wells, as many farmers cannot afford the irrigation costs. Local stakeholders also argued that it is essential to think and work towards finding alternative means of obtaining irrigation water. This could

involve capturing winter water in ponds or reservoirs, adopting drip irrigation methods, and creating reservoirs to collect rainwater in strategic locations, such as agricultural areas. Additionally, organizing the distribution of irrigation water through the management of independent water committees is crucial, it was argued. The protection of the Qammouaa basin from encroachments was also highlighted, as it is the primary source of water storage for the UoM of Joumeih and other areas.

At the level of human resources, local stakeholders who participated in the project considered it important to activate existing agricultural cooperatives (such as for beekeeping and livestock), train farmers and strengthen agricultural guidance, and empower farmers with modern agricultural knowledge and technical expertise. Supporting farmers in marketing their agricultural products by facilitating the source-to-market connection, training livestock breeders to produce and use locally produced fodder to reduce imported feed consumption, and taking steps to improve animal health were highlighted. The opportunity to train unemployed youth in agricultural skills to provide them with employment opportunities and contribute to reducing delinquent behaviour was also identified. It was argued that these steps can contribute to stimulating and developing agricultural and animal production. It was also suggested to focus on enhancing rain-fed and irrigated farming by asking the support of the Extension Center of Abdeh located in the Abdeh region, as well as the Abdeh Agricultural School – through the provision of relevant training programmes. Additionally, technical programmes offered by donor organizations and relevant official institutions, such as ministries, were regarded to play a crucial role in these efforts.

To invigorate agriculture, local stakeholders considered that it is also important to conduct soil testing and promote alternative crops that are compatible with climate change impacts, such as kiwi, mango and avocado. Introducing new crops – such as chestnuts and Aleppo pistachios – to the region, as well as planting arboreal crops for fodder, along with creating a brand for packaging and exporting agricultural products nationally and internationally, were further identified as important steps. Moreover, according to local stakeholders, it is essential to introduce food products that align with the region's nature and characteristics, while considering renewable energy sources that can mitigate the impacts of climate change. Establishing electronic connectivity for monitoring with each farmer and setting up an agricultural guidance centre in collaboration with the Agricultural Research Center located in the Abdeh region, were also regarded as crucial steps. Furthermore, it was considered beneficial to explore fish farming by establishing freshwater and saltwater ponds with systems that prevent the accumulation of fish food residues.

Local stakeholders also emphasized the necessity of focusing on animal husbandry by activating veterinary care, training farmers on administering appropriate medications, conducting regular check-ups, and ensuring the well-being of livestock. Additionally, nurturing beekeeping and conducting honey inspections prior to marketing were highlighted as crucial aspects to consider.

From the above recommendations, it is evident that opportunities for agricultural sector development are available within the UoM of Joumeih. Local stakeholders engaged in the project argued that it is essential for all municipalities and relevant stakeholders in

the union to work collectively and coordinate their efforts. To initiate this process, it was suggested to establish an entity or committee of agricultural stakeholders at the union level. This entity should include representatives from municipalities, agricultural cooperatives, civil society associations, farmers and the private sector. This entity was envisioned to be responsible for creating a road map for local agricultural development, built upon multiple and progressive stages. Each stage would involve a set of programmes and interventions that address agricultural infrastructure and human skill development, considering a logical timeline. This entity should also engage with governmental, non-governmental and international supporting organizations to disseminate and promote the agreed-upon road map and priority projects. This entity could establish subcommittees to facilitate communication with a broader range of supporting entities.

Local stakeholders also argued that agriculture can play a fundamental role in boosting the tourism sector, focusing on restaurants that can benefit from the region's production of staple and renewable crops.

Proposed agriculture sector road map

Level of difficulty to implement	Budget to implement
High	High
Moderate	Moderate
Low	Low

Short time to achieve

- Activating coordination and collaboration between relevant ministries and municipalities
- Establishing an agricultural committee within the UoM to engage with stakeholders

Medium time to achieve

Relying on solar energy as a source for operating wells for irrigation

Enhancing the work of agricultural cooperatives and activating their role

Building a strong relationship with the Ministry of Agriculture and enhancing collaboration

Involving local development-oriented NGOs in the collaboration process

Collaborating with ministries and municipalities to establish a sustainable plan for infrastructure maintenance

Establishing connections with agricultural colleges within universities to facilitate agricultural research initiatives

Providing clean water for irrigation

Collaborating with civil defence and other relevant authorities to develop and implement a comprehensive plan for fire prevention and control

Constructing and maintaining agricultural roads

Collaborating with civil defence and other relevant authorities to develop and implement a comprehensive plan for fire prevention and control

Treating sewage water and using it for irrigation of specific crops

Establishing modern irrigation systems for agriculture

Preserving soil by creating safe landfills

Working on establishing specialized agricultural and livestock cooperatives

Integrating the use of modern technology in agriculture

Establishing relationships with donor organizations to secure funding and resources for the implementation of projects, ensuring successful collaboration and project execution

Striving to establish centres for agricultural training and guidance

Conserving the natural resources in the UoM of Joumei and leveraging their potential for sustainable development

Protecting groundwater resources

Limiting urban expansion at the expense of agricultural lands

Preserving soil by establishing proper waste disposal sites

Creating reserves to preserve natural resources

Developing and implementing municipal regulations to conserve resources and natural areas

Training youth and women on agricultural topics and modern techniques

Guiding youth to reduce migration

Activating the relationship with expatriates and involving them in financing and marketing projects

Training residents in food processing and local food production

Activating agricultural guidance and training

Preparing and implementing recurring awareness campaigns to encourage residents to engage in agricultural activities

Developing and implementing advertising and media campaigns to highlight the importance of agricultural products in the union

Encouraging youth to participate in agricultural cooperatives and enter the job market

Improving agricultural marketing by providing targeted training on packaging and labelling techniques, as well as exploring opportunities to access new markets outside the union

Infrastructure

Institutional framework

Natural resources

Human resources

Tourism

The UoM of Joumeh possesses abundant natural, heritage, climatic and human resources, which form the fundamental elements that can be built upon to revitalize the tourism sector in the union. While the UoM of Joumeh has the essential elements to activate and enhance the tourism sector, it requires massive efforts and resources in terms of infrastructure and the commitment of official, civil and private local institutions to work together, each according to its capabilities.

One key step identified by local stakeholders involved in the project was the establishment of natural reserves within the Kif area and Wadi Ez-Zalqa in Bazbina, including the surrounding valleys like Wadi El-Deir, as well as the forests between Chaqdouf and Akkar El-Atiqa, and the forests of Akkar El-Atiqa and Ain Yaaqoub. It was argued that stopping encroachments of public lands and establishing reserves can help mitigate haphazard urban expansion, as there is no well-developed and managed urban planning in the UoM of Joumeh. In the long term, adopting the project of the National Park for the Heights of Akkar can be considered. This project involves establishing a national nature reserve that would be the largest and most beautiful in Lebanon, contributing to the activation of tourism in the regions of Jord El-Qaytaa, Joumeh, and the heights of Dreib.

In addition to preserving natural resources, local stakeholders argued that it is necessary to build and empower local capacities to keep up with the process of revitalizing the tourism sector, which entails training human resources, especially the youth.

An important initial step that was identified by local stakeholders was for the UoM of Joumeh, in collaboration with civil society organizations, to seek funding, not necessarily large in scale, to develop a realistic tourism plan based on the available resources mentioned above. The plan should propose a realistic timeframe, considering the existing challenges in terms of infrastructure and institutional framework, as well as the required duration for capacity

development. Moreover, the plan must include a fundamental aspect that focuses on formulating appropriate policies and legal frameworks for preserving natural and heritage resources. The plan must include sufficient flexibility to allow for its implementation in multiple stages, based on priorities and the available financial resources for all interventions. It should also take into consideration the economic and financial conditions prevailing in Lebanon.

Local stakeholders engaged in the project argued that while preparing the strategic tourism plan, the UoM of Joumeh, in collaboration with the public and private sectors in the union, can initiate some activities and interventions that can stimulate the tourism sector, such as:

- Establishing a tourism committee that includes representatives from municipalities, the union, civil society and youth associations, and interested parties, whose task will be to coordinate and communicate with relevant entities in the tourism sector. The committee can also engage with expatriates and seek funding for small projects.
- Identifying and mapping natural, heritage, cultural and historical tourist sites. University graduates proficient in GIS can be enlisted for this purpose.
- Working on promoting the union through media and positioning it on the national tourism map. University students and some commercial institutions can be involved in creating a tourism marketing plan (posters, brochures, advertisements on TV and social media).
- Encouraging municipalities and local associations to establish and maintain walking trails within forests and woodlands.
- Creating guesthouses, especially within homes that have unused rooms.
- Reviving and developing the local cottage industry, as well as agricultural and food manufacturing.
- Activating cultural, recreational and sports activities in the area and organizing annual festivals that attract expatriates to encourage them to invest and support the tourism sector in the union.

Moreover, local stakeholders considered that it is crucial to examine other experiences that have taken place in other unions in Akkar, such as Jord El-Qaytaa, or in other regions in Lebanon, to learn from them, adapt them to the region's context, and benefit from available expertise. It was argued that another factor contributing to the development of this sector is coordinating

and integrating efforts between the unions of Joumeh and Jord El-Qaytaa to create joint tourism plans that consider the uniqueness and culture of each union.

Besides developing the tourism sector, the importance of integrating the tourism and agricultural sectors was also highlighted.



Proposed tourism sector road map

Level of difficulty to implement	Budget to implement
High	High
Moderate	Moderate
Low	Low

Short time to achieve

- Building a strong relationship with the Ministry of Tourism and enhancing cooperation
- Establishing a local committee within the UoM to communicate with stakeholders

Medium time to achieve

- Maintaining roads leading to landmarks and tourist areas
- Providing permanent lighting during the night within tourist areas and landmarks
- Relying on solar energy as a source to provide energy for tourist areas and facilities

- Enhancing collaboration between municipalities and the private sector
- Striving to develop a tourism plan for the union
- Involving local NGOs dedicated to local development in the tourism planning process

- Training and empowering youth to provide tourism services
- Creating walking trails for hiking enthusiasts
- Training residents in food processing and local food production

Long time to achieve

- Providing basic services in the union (clean water, electricity, roads, sanitation, solid waste collection, etc.)
- Striving to establish a fixed transportation link from major cities to the UoM of Joumeh to enhance tourism
- Ensuring human resources for the protection and preservation of tourist and archaeological sites

- Building relationships with existing universities to support tourism guidance for university students
- Activating municipal and official accountability to prevent encroachments on tourist landmarks, forests, woodlands, springs, rivers, etc.
- Building relationships with donor organizations to facilitate project implementation
- Working on increasing and incentivizing investments in tourism projects

- Preserving the natural resources in the UoM of Joumeh and investing in them
- Protecting and maintaining existing rivers and springs
- Limiting urban sprawl at the expense of areas of natural and cultural value
- Preserving and protecting the existing archaeological and heritage sites in the region
- Establishing reserves to conserve natural resources and attract visitors and tourists
- Developing and implementing municipal regulations to conserve resources and natural areas

- Organizing regular tourist festivals
- Preparing and implementing recurrent awareness campaigns to encourage locals to engage in the tourism development process
- Creating and executing advertising and media campaigns about touristic sites and tourism activities in the union
- Encouraging families to establish guesthouses and rooms to enhance local tourism
- Activating relations with expatriates and encouraging them to invest in tourism projects

Infrastructure

Institutional framework

Natural resources

Human resources



Conclusion

The developed roadmaps in the 10 booklets clearly show that advancing local socio-economic development in the 10 unions be it in the agriculture, industry, or tourism sectors is indeed a complex and lengthy process, yet not impossible. This path requires collective and proper local strategic visioning coupled with clear commitment by all stakeholders and serious efforts at different levels, in addition to significant financial resources and solid coordination local structures and mechanisms.

It is also evident from the roadmaps that UoMs, with the contribution from municipalities enrolled, could initiate primary steps that do not require significant funding but still support and contribute to the implementation of the overall vision on the long run.

It should also be clear to the unions and to the other local actors that the implementation of the roadmaps requires collective efforts from all. This includes local communities, municipalities, UoMs, SDCs, civil society organizations, and the private sector. To facilitate this collaboration, it's proposed to create a local advisory body (committee) for each identified sector. It is advised that the committee to be established by the UoM and include representatives of local public and private entities and institutions. The main role of these committees will be to lead and develop practical action plans to commence the implementation of the road map for each respective sector. Members of these committees must commit to providing the time and efforts necessary to achieve progress at the level of each sector.

The next step would entail that each committee individually contacts concerned ministries under each sector to learn more about the ministries' strategies and plans and their financial and human capacity to support and guide the union in the process of tourism, industry, and/or agricultural development, especially with regard to developing local strategies for the three sectors.

Based on outcomes of the meetings with relevant ministries, the designated committees would make the necessary contacts with relevant universities and donors to seek the potential financial and technical support aiming to developing a strategy and an executive plan for each sector.

Realistically speaking and with the commitment of local actors, the above-mentioned tasks from the creation of local committees to establishing partnerships to identifying entities supporting the development of the sector strategy, should not exceed a period of six months. The strategy to be prepared for each sector is expected to propose a detailed doable business plan with a reasonable timeline and a clear budget.



خارطة طريق نحو خطة اقتصادية-اجتماعية لاتحاد بلديات الجومة، محافظة عكار



الجمهورية اللبنانية
وزارة الشؤون الاجتماعية

In partnership with the
Ministry of Social Affairs



Funded by the Italian Agency for Development Cooperation



خارطة طريق نحو خطة اقتصادية-اجتماعية لاتحاد بلديات الجومة، محافظة عكار

المرجع: خارطة طريق نحو خطة اقتصادية-اجتماعية لاتحاد بلديات الجومة، محافظة عكار، بيروت: برنامج الأمم المتحدة للمستوطنات البشرية - لبنان - ٢٠٢٣.

حقوق النشر © ٢٠٢٣ برنامج الأمم المتحدة للمستوطنات البشرية جميع الحقوق محفوظة. لا يجوز استنساخ أي جزء من هذا التقرير أو تخزينه أو نقله بأي شكل من الأشكال - إلكترونياً، ميكانيكياً، بالتصوير، التسجيل أو بأي وسيلة أخرى - دون إذن مسبق من برنامج الأمم المتحدة للمستوطنات البشرية.

صورة الغلاف © منجي موسى (٢٠٢٣)



التنويه والشكر

يتقدم برنامج الأمم المتحدة للمستوطنات البشرية بالشكر من جميع الأفراد الذين شاركوا وساهموا في إعداد وتطوير هذا الكتيب الذي يحدد التوجهات الاستراتيجية للتنمية الاجتماعية والاقتصادية المحلية لاتحاد بلديات الجومة - محافظة عكار.

ويتوجه البرنامج بشكل خاص بالشكر إلى رئيس اتحاد بلديات الجومة وأعضاء وممثلي الاتحاد ومنسق مركز الخدمات الإنمائية في حلبا الذين ساهموا في تسهيل جمع البيانات وشاركوا في الجلسات التشاورية وتحليل النتائج، كما ينوّه البرنامج بالدور الرئيسي الذي قام به أعضاء الفريق الميداني في جمع البيانات وإعداد وتنفيذ اللقاءات الحوارية والتشاورية مع الأطراف المعنية.

كما نشكر رؤساء وممثلي البلديات والجمعيات الأهلية والأندية الرياضية والكشافية والفرقاء وأعضاء المجتمع المحلي على دورهم الفعّال ومشاركتهم القيّمة خلال الاستشارات واللقاءات التي أجريت وأدت إلى إنتاج هذا الكتيب.

وأخيراً لا بد من تقديم الشكر إلى معالي وزير الشؤون الاجتماعية وفريق عمله على دعمهم ومواكبتهم لعملية تنفيذ المشروع إضافة إلى مراجعة محتوى الكتيب.

مدير المشروع: ليدي حبشي

المؤلفون: ايلي معيكي، ريتا كوسا، علياء شعبان، لارا مقصود

المحررون: طارق عسيران، علياء شعبان، نانور كاراجوزيان

المراجعون: تاينا كريستيانسن، ليدي حبشي

مصمم الجرافيك: راشال أبي راميا

الخرائط والمعلومات الجغرافية: رشا سرحال، شربل أبو شقرا

برنامج الأمم المتحدة للمستوطنات البشرية هي الجهة المتخصصة ضمن منظمات الأمم المتحدة في موضوع التمديد العمراني، وهي مكلفة من قبل الجمعية العامة للأمم المتحدة بتعزيز المدن والمراكز الحضرية المستدامة اجتماعياً وبيئياً بهدف توفير مأوى لائق للجميع. يقوم برنامج الأمم المتحدة للمستوطنات البشرية بمساعدة صانعي السياسات والمجتمعات المحلية على التعامل مع قضايا التمديد العمراني والمدن وإيجاد حلول مستدامة وفعالة على المدى الطويل.

للمزيد من المعلومات:

برنامج الأمم المتحدة للمستوطنات البشرية

مبنى الأمم المتحدة، الطابق الخامس، رياض الصلح، بيروت، لبنان

الهاتف: +٩٦١ ١ ٩٧٨٣٩٨

البريد الإلكتروني: unhabitat-lebanon@un.org

الموقع الإلكتروني: www.unhabitat.org/Lebanon



تم إعداد هذا التقرير بدعم من الوكالة الإيطالية للتنمية والتعاون.

كلمة وزارة الشؤون الاجتماعية

إن تطورات الحياة الاقتصادية المتلاحقة أصبحت تحتم على مؤسسات الدولة التعديل في النموذج الاقتصادي السابق ولبيد فلسفة الاستجابة السريعة والمؤقتة للآزمات، كيف وإذا ارتبط هذا النموذج بنموذج حماية اجتماعية، رعائية، وتنموية، وعليه أصبح لزاماً علينا أن نعمل على تلبية توقعات وحاجات المجتمع التي ترتبط بالتخطيط الاستراتيجي ضمن امكانات مدروسة ومنظمة.

تضطلع وزارة الشؤون الاجتماعية بمسؤوليتها الإنمائية وتلتزم إجراء نشاطها الإنمائي على الصعد كافة ضمن نطاق مراكزها للخدمات الإنمائية، وهي تعمل بالتنسيق بين المنظمات الدولية والمجتمع المحلي والسلطات المحلية.

من هنا نعمل وشركائنا على التواصل مع الأطراف المعنية ومشاركتها مخططاتنا والتدابير الآتية، لكي نشترك معهم في عملية قياس وتقييم الأداء لإعداد التقارير بالنتائج، تعبيراً عن التزامنا بمسؤوليتنا الاجتماعية لما لها من دور في تحقيق الاستقرار الاجتماعي.

وإننا إذ نضع هذه الدراسة بين أيديكم فهو فقط لتطبيع نتائجها مع المجتمع والاستفادة مما تمكنا من القيام به، والمأمول منه تحسين الظروف الاجتماعية الاقتصادية للمعنيين ضمن القطاع المحدد لاتحادات البلديات، وتأمين فرص العمل وتطوير القدرات، كما تمكين العمل الممأسس إن لناحية وضع الخطط من قبل الاتحادات البلدية بالشراكة مع مراكز الخدمات الإنمائية أو لناحية العمل على استقطاب التمويل الممكن لمثل هذه المخططات دائماً تحت مظلة التعاون بين وزارة الشؤون الاجتماعية ومنظمات المجتمع المدني والمجالس البلدية.

الدكتور هكتور الحجار
معالي وزير الشؤون الاجتماعية



كلمة الوكالة الإيطالية للتنمية والتعاون

الخطوات الأساسية قبل أية مبادرة هي فهم وتحليل الموارد والتحديات، والتخطيط بطريقة مشتركة بين القطاعين العام والخاص ومنظمات المجتمع المدني، وتصميم استراتيجيات القطاعات على المستوى المحلي بمشاركة الأطراف المحلية والوطنية، وتحديد أولويات التدخل.

بينما يتم إعداد الكتيّب، يواجه لبنان واحدة من أشد الأزمات الاقتصادية والاجتماعية: الاستجابة لاحتياجات الأفراد هي ضرورة قصوى، ومع ذلك، فإن إدخال الإصلاحات استناداً إلى استراتيجيات مشتركة ومتفق عليها أمر أساسي لضمان الاستدامة وتجنب التكيّف المستمر مع حالات الطوارئ.

في هذا السياق، يجدر التركيز على الجانب الاقتصادي والاجتماعي عند تحضير خارطة الطريق لاتحادات البلديات العشر. اعتمدت الطريقة المتبعة على تعزيز الحوار بين اتحادات البلديات والبلديات ومراكز التنمية الاجتماعية لوزارة الشؤون الاجتماعية والمنظمات اللبنانية غير الحكومية وأصحاب المصلحة في القطاع الخاص.

تُعدّ خارطة الطريق الخطوة الأولى نحو المبادرات التي يتعيّن تنفيذها في المدى القصير وتلك المتعلقة باستراتيجيات طويلة المدى، مع تعزيز وتوجيه وإصلاح الأنظمة الوطنية القائمة.

تقدّر الوكالة الإيطالية للتنمية والتعاون دور وزارة الشؤون الاجتماعية في تيسير هذه العملية بالتعاون مع برنامج الأمم المتحدة للمستوطنات البشرية. وتشير الى التعاون الطويل الأمد بين إيطاليا والوزارة بهدف دعم التنمية المحلية ونظام الرعاية لتوفير الخدمات الاجتماعية.

تتطلع إيطاليا إلى استمرار هذه المبادرة من خلال الإجراءات العملية نحو التنمية الاقتصادية المحلية.

السيدة أليساندرا بيريماي
مديرة المكتب في بيروت



كلمة برنامج الأمم المتحدة للمستوطنات البشرية في لبنان

يسرّ برنامج الأمم المتحدة للمستوطنات البشرية (UN-Habitat) وبالتعاون مع وزارة الشؤون الاجتماعية والوكالة الإيطالية للتنمية والتعاون بتقديم سلسلة من الكتيبات التي تهدف إلى وضع التوجهات الإستراتيجية نحو تنمية اجتماعية واقتصادية مستقبلية لـ ١٠ اتحادات بلديات لبنانية. تمّ تحديد التوجهات من قبل الاتحادات والجهات المعنية المحليّة بما في ذلك منظمات المجتمع المدني والأكاديميين والقطاع الخاص وممثلي مراكز الخدمات الإنمائية التابعة لوزارة الشؤون الاجتماعية. وقد تمّ ذلك من خلال نهج تشاركي من الأسفل إلى الأعلى (bottom-up)، مع الإشارة إلى أنّ التخطيط العملي في المستقبل يمكن أن يساهم في التخفيف من آثار الأزمة الاقتصادية على الصغيدين الوطني والمحلي.

خلال فترة إعداد هذا الكتيّب، كان لبنان وما يزال يواجه تحديات اقتصادية واجتماعية كبيرة وعميقة؛ حيث تتحمل الاتحادات والبلديات بشكل كبير تأثيرات هذه التحديات وتكون في الطليعة في الاستجابة المحلية للتحديات. تحتوي هذه الكتيبات على بيانات ومعلومات تمّ جمعها من مصادر متعدّدة وتمّ تحديدها وترتيبها من قبل الاتحادات، لتشير إلى الحاجات الأساسية والأولويات المحلية على المدى القصير والمتوسط والطويل. وتساعد هذه الكتيبات في تطوير خطط عمل اجتماعية واقتصادية شاملة تستهدف احتياجات المجتمعات في مجالات الصحة والتعليم والزراعة والبنية التحتية والسياحة، وغيرها. ويقدم الكتيّب نتائج وتحليلات أجرتها الفرق المحلية العاملة على مستوى كل اتحاد بلديات بشأن الظروف الاقتصادية والاجتماعية.

تحدد هذه الكتيبات نقاط القوة والضعف والفرص الاقتصادية والاجتماعية المتاحة لكل اتحاد بلديات، وتقدم قاعدة بيانات يمكن استخدامها لتوجيه استثمارات الموارد الأخرى من قبل الاتحادات والبلديات وأصحاب المصلحة الخارجيين. تخلص الكتيبات بمجموعة من التوصيات لكل اتحاد بلديات كما تقدم رؤية حول القطاعات المحددة التي يجب التركيز عليها استناداً إلى الوقائع القائمة وتوافر الموارد الطبيعية وقابلية التنفيذ.

سيساعد تنفيذ هذه التوصيات على تحسين وتوفير الخدمات الأساسية والاجتماعية، وزيادة فرص العيش، وبالتالي تعزيز التنمية الاقتصادية المحلية ورفاهية المجتمع.

يأمل برنامج الأمم المتحدة للمستوطنات البشرية أن تكون هذه الكتيبات مصدراً قيماً لاتحادات البلديات أثناء تطوير وتنفيذ خطط العمل الاجتماعية والاقتصادية المستقبلية لتحسين حياة مجتمعاتهم.

تاينا كريستيانسن
مديرة برنامج الأمم المتحدة للمستوطنات البشرية



٢٦	القطاع الخاص	٢٠	واقع الخدمات الأساسية والاجتماعية	٩	قائمة الجداول والأشكال
٢٦	قطاع المهن والحرف (أعمال حرفية ومهنية ومعمارية وغيرها)	٢٠	المياه	١٠	ملخص عن المشروع
٢٧	قطاع الزراعة	٢٠	الطرق والمواصلات	١١	نظرة عامة على المشروع
٢٧	قطاع الصناعة	٢٠	المباني والمنشآت	١١	هدف المشروع
٢٧	قطاع التجارة	٢١	الكهرباء	١١	النتائج المتوقعة
٢٧	قطاع السياحة	٢١	الصرف الصحي	١١	المدة الزمنية
٢٧	التحويلات من الخارج	٢١	النفائات	١١	التغطية الجغرافية
٣٠	التوجهات الاستراتيجية	٢١	الإنصالات	١١	الجهات المستفيدة
٣٦	خارطة طريق القطاع الزراعي	٢٢	تحليل واقع الخدمات الأساسية	١٢	النتائج المحققة
٣٨	خارطة طريق القطاع السياحي	٣٣	القطاع الصحي	١٣	المنهجية المتبعة والأدوات المستعملة
٤١	خليفة	٣٣	القطاع التربوي	١٣	إختيار إتحادات البلديات
		٢٦	الوظائف العامة	١٥	معلومات عامة عن الإتحاد

قائمة الجداول والأشكال

١٣	جدول ١: لائحة الإتحادات المستهدفة من خلال المشروع
١٢	شكل ١: أصحاب المصلحة المشاركون في تطوير الكتيبات
١٤	شكل ٢: موقع الإتحادات العشرة المستهدفة من خلال المشروع
١٥	شكل ٣: خريطة تظهر حدود البلديات ضمن اتحاد بلديات الجومة
١٦	شكل ٤: خريطة تظهر نموذج الارتفاع الرقمي (بالمتر) ضمن اتحاد بلديات الجومة
١٧	شكل ٥: صورة جوية لاتحاد بلديات الجومة
١٨	شكل ٦: نسبة استخدام الأراضي من إجمالي مساحة اتحاد بلديات الجومة
١٨	شكل ٧: خريطة استخدام الأراضي لاتحاد بلديات الجومة
١٩	شكل ٨: توزيع نسبة الفئات العمرية للسكان ضمن اتحاد بلديات الجومة
٢٦	شكل ٩: توزيع اليد العاملة حسب القطاعات ضمن اتحاد بلديات الجومة





ملخص عن المشروع

يندرج إعداد هذه الخطة في سياق مشروع «دعم المجتمعات المحلية لتحسين التخطيط المحلي من أجل تنمية اجتماعية واقتصادية» والذي ينفذه برنامج الأمم المتحدة للمستوطنات البشرية (UN-HABITAT) بالتعاون مع وزارة الشؤون الاجتماعية ويتمويل من الوكالة الإيطالية للتنمية والتعاون.

قامت وزارة الشؤون الاجتماعية بتكليف فريق عمل من موظفيها في مراكز الخدمات الإنمائية وفروعها المتواجدة ضمن النطاق الجغرافي لاتحادات البلديات العشرة التي تم اختيارها، كما قام كل اتحاد بلديات بتسمية شخص/منسق شارك في كافة مراحل إعداد الخطة المحلية. وقام برنامج UN-Habitat بتسمية فريق عمل لمتابعة الأنشطة مع منسقي المراكز والاتحادات.

قام فريق العمل المسؤول عن كل اتحاد بلديات، وبالتشاور مع رئيس الاتحاد ورؤساء البلديات، بتأليف فريق عمل محلي ميداني مكون من ممثلين عن الاتحاد، البلديات، الجمعيات الأهلية، تلامذة الجامعات، القطاع الخاص، مراكز الخدمات الإنمائية، وغيرها.

قام برنامج UN-Habitat بتصميم وتنفيذ برنامج تدريبي لتقديم الدعم الفني وتدريب الفرق المحلية على تقنيات وأدوات جمع المعلومات وتحليلها للتمكن من إشراك كافة شرائح المجتمع وصولاً إلى تحديد التوجهات الاستراتيجية للاتحاد. قامت الفرق المحلية الميدانية بجمع وتحليل البيانات خلال العمل الميداني الذي تضمن جلسات تشاورية واجتماعات تقنية مع الفئات المعنية كافة، من فعاليات، خبراء، نشطاء محليين، أفراد من المجتمع المحلي (نساء، كبار سن، شباب، أطفال وغيرها...).

لقد مرّت مراحل جمع وتأكيّد المعلومات على المستوى المحلي عبر الخطوات التالية:

(1) جمع معلومات عن البلديات التابعة للاتحادات بحسب الاستمارة المُعدّة من قبل المشروع؛ (2) عقد جلسات تشاورية مع أصحاب المصالح وممثلي المجتمعات المحلية؛ (3) إجراء مقابلات فردية مع أصحاب القرارات في تلك البلديات. تلى جمع المعلومات تحليل الواقع المحلي والخدمات والقطاعات للوصول إلى وضع توجهات استراتيجية تساعد في دعم وتحسين الحالة الاقتصادية-الاجتماعية للاتحاد. بالإضافة إلى ذلك، تم تقييم نقاط الضعف ونقاط القوة والفرص المتاحة ضمن كافة القطاعات، وتم العمل على تحديد قطاع أو قطاعين في كل اتحاد، والبناء على المقومات المتوفرة فيها لتحديد توجهات واضحة للمستقبل.

في اتحاد بلديات الجومة، أظهرت الاستشارات أن الخدمات الأساسية والاجتماعية تضعف بسبب الأزمة الاقتصادية والمالية المستمرة، وأن معظم القطاعات تأثرت بشكل يجعل السلطات المحلية غير قادرة على التشغيل أو الصيانة بفعالية. من أجل تحسين الوضع الاقتصادي والاجتماعي في اتحاد بلديات الجومة، أوصى أصحاب المصلحة المحليين بالتركيز على قطاعي الزراعة والسياحة. تم ترجمة ذلك إلى اتجاهات استراتيجية وخريطة طريق مقترحة لكل من هذين القطاعين بهدف تقديم رؤية لتخطيط العمليات المستقبلية والتدخلات.

نظرة عامة على المشروع

هدف المشروع

يهدف المشروع إلى تحسين الظروف الاجتماعية والاقتصادية للسكان المحليين، من خلال تعزيز قدرات التخطيط على مستوى الاتحادات ومن خلال تعزيز التعاون بين وزارة الشؤون الاجتماعية والسلطات المحلية ومنظمات المجتمع المدني.

المدة الزمنية

٢٠١٨-٢٠٢٣
(توقف المشروع خلال جائحة كورونا والأزمة الاقتصادية)

التغطية الجغرافية

- من أصل ٦٠ اتحاداً على مستوى لبنان، فقط ٣٨ منها إستجابوا للدعوة وقاموا بتسمية ممثلين عنهم
- من أصل ٣٨ اتحاداً، تم اختيار ١٠ اتحادات بلديات ضمن المحافظات اللبنانية بناءً على معايير واضحة (الاطلاع على جزء «المنهجية» أدناه).

الجهات المستفيدة

- مختلف الفئات الاجتماعية من رجال، نساء، كبار سن، شباب، أطفال، ذوو الاعاقة.
- اتحاد البلديات.
- مراكز الخدمات الإنمائية التابعة لوزارة الشؤون الاجتماعية.
- الجمعيات الأهلية والمنظمات غير الحكومية.
- المجتمع المحلي.

النتائج المتوقعة

- وضع خطط اقتصادية-اجتماعية من قبل الاتحادات ومراكز الخدمات الإنمائية والمعنيين بهذا الشأن^١.
- استقطاب التمويل من جهات متعددة لتنفيذ مشاريع ناتجة عن الخطة الاقتصادية-الاجتماعية.

^١ كما هو مفصل في جزء «المنهجية» أدناه، لم يكن الهدف من المشروع إنتاج خطط عمل اقتصادية-اجتماعية بشكل كامل. الكتيبات التي تم تطويرها تهدف إلى وضع أسس لتطوير مستقبلي لمثل هذه الخطط التفصيلية من قبل السلطات المحلية أو الجهات المعنية المهمة.

النتائج المحققة

- إعداد وإنتاج مواد تدريبية لتنفيذ ورش عمل لفريق عمل المشروع، وإنتاج استمارات ونماذج لجمع المعلومات.

- تشكيل فريق عمل مؤلف من ٧ منسقين من مراكز الخدمات الإنمائية، ١١ ممثلاً من ١٠ اتحادات بلديات، و٨ موظفين من فريق عمل برنامج UN-Habitat لتنفيذ ومتابعة أنشطة المشروع (شكل ١).

- تصميم وتنفيذ ٥ ورش عمل لمنسقي مراكز الخدمات الإنمائية وممثلي إتحادات البلديات، تناولت تعريف المشروع، والدور والمسؤوليات المنوطة بفرق العمل، المهارات الحياتية، تدريب المدربين، كيفية إجراء مسح لأصحاب المصلحة بطرق تشاركية، كيفية تشكيل الفرق الميدانية وتوزيع الأدوار على أعضائها، كيفية جمع وتحليل المعلومات، كتابة الرؤية وخطط العمل وكتابة المشاريع.

- تشكيل ١٠ فرق ميدانية للاتحادات العشرة مؤلفة من ١٢-١٠ شخص يمثلون البلديات والجمعيات والمنظمات والتعاونيات والنوادي والمؤسسات التعليمية للمساعدة في جمع المعلومات الخاصة بكل بلدية (شكل ١).

- تصميم وتنفيذ ١٠ ورش عمل لتطوير مهارات الفرق الميدانية التي تم تشكيلها، بما في ذلك تقنيات التواصل

وأساليب تحفيز المجتمع المحلي وإدارة الاجتماعات وتقنيات فن الحوار. وشمل ذلك أيضاً التعلم على استخدام مجموعة واسعة من أدوات البحث والتقنيات من بينها استخدام المراجع، الإستمارة، الملاحظة الميدانية، المقابلات، الجلسات التشاركية، ومجموعات العمل المركزة.

- تصميم وتنفيذ ١٠ ورش عمل ضمن كل من اتحادات البلديات هدفت إلى تطوير مهارات الفرق الميدانية على قراءة وتحليل المعلومات والبيانات التي تم جمعها عن الوضع الراهن لكل اتحاد بلديات. وشمل ذلك تحديد الرؤية والاتجاهات الاستراتيجية، وإعداد الأطر المنطقية للاتجاهات والقطاعات الاستراتيجية ذات الأولوية ليتم التركيز عليها.

- تعبئة ١٤٢ استمارة لـ ١٤٢ بلدية تابعة للاتحادات العشرة المستهدفة من خلال المشروع.

- عقد ١٤٢ اجتماعاً مع ١٤٢ بلدية و٥٢ اجتماعاً مركّزاً و٦١ جلسة تشاركية و٢٠ اجتماعاً مع رؤساء الاتحادات.

- إصدار ١٠ كتيبات تتضمن توجيهات عمل اقتصادية اجتماعية لعشر اتحادات بلديات.

المنهجية المتبعة والأدوات المستعملة

إن دعم وتمكين عدد من اتحادات البلديات من تحديد التوجهات الاستراتيجية لمجتمعاتها المحلية، ووضعها في إطار خطط اقتصادية اجتماعية، هو الهدف الأساسي الذي عمل عليه المشروع. وقد تمّ ذلك عبر إجراء تحليلات للواقع المحلي في هذه الاتحادات ودراسة القطاعات والخدمات التي تشكل المقومات الأساسية فيها. وتقدّم هذه الخطط إطاراً عملياً للسير بخطوات مستقبلية باتجاه تحقيق تنمية مستدامة ومتوازنة. وبالتالي فهي تشكل أداة لأصحاب القرار على المستويين المحلي والوطني، بالإضافة إلى وكالات التنمية من أجل البناء عليها في مرحلة إعداد برامجهم وسياساتهم الوطنية والمحلية.

لا تهدف هذه الكتيبات إلى تقديم خطط عمل استراتيجية اقتصادية شاملة بالكامل، ولكنها تقدم عناصر الأساس ونقاط البداية متأمليين من صانعي القرار ذوي الصلة في البناء عليها لدعم جهود التخطيط للتنمية الاقتصادية المحلية في المستقبل.

بالتشاور مع الوكالة الإيطالية للتنمية والتعاون ومنسقي وزارة الشؤون الاجتماعية، تمّ الاتفاق على التركيز خلال إعداد الدراسة على القطاعات الإنتاجية. في هذا السياق، تضمنت الدراسة وصف سريع لوضع الخدمات الأساسية ضمن اتحاد البلديات مع بعض التوصيات البسيطة، كما تضمنت معلومات حول الخدمات الاجتماعية على مستوى الصحة والتربية والثقافة/المساحات العامة. أما لجهة القطاعات الإنتاجية فقد ركّزت الدراسة على قطاعين أساسيين في كل اتحاد بحسب نتائج جمع وتحليل المعلومات.

وقد اعتمد المشروع على مقاربة تشاركية ركّزت على انخراط العناصر البشرية المحلية خلال مراحل إعداد الخطط كافة. لذلك، تمّ استحصل معظم الأرقام المعروضة في

الكتيبات من خلال جمع البيانات وتحليلها بالمشاركة والتعاون مع أصحاب المصلحة المحليين في اتحادات البلديات. تمت هذه العملية بهدف توفير قاعدة أولية من البيانات المستندة لمعرفة مسائل مرتبطة بالتنمية الاقتصادية-الاجتماعية للاتحادات المحلية المعنية. وتشير هذه الكتيبات إلى أنه ستكون هناك حاجة إلى إجراء تقييمات أعمق في المستقبل لتوضيح وتفصيل البيانات التي تم جمعها وتحليلها لأغراض هذه السلسلة من الكتيبات.

وفي إطار هذا النهج التشاركي، تضمنت منهجية تطوير هذه الكتيبات الخطوات والعناصر التالية:

اختيار اتحادات البلديات:

- تمّ التواصل مع ٦٠ اتحاد بلديات و فقط ٥٤ لتبوا الدعوة للمشاركة في لقاء تعريف المشروع عبر تطبيق Teams بسبب جائحة كورونا.

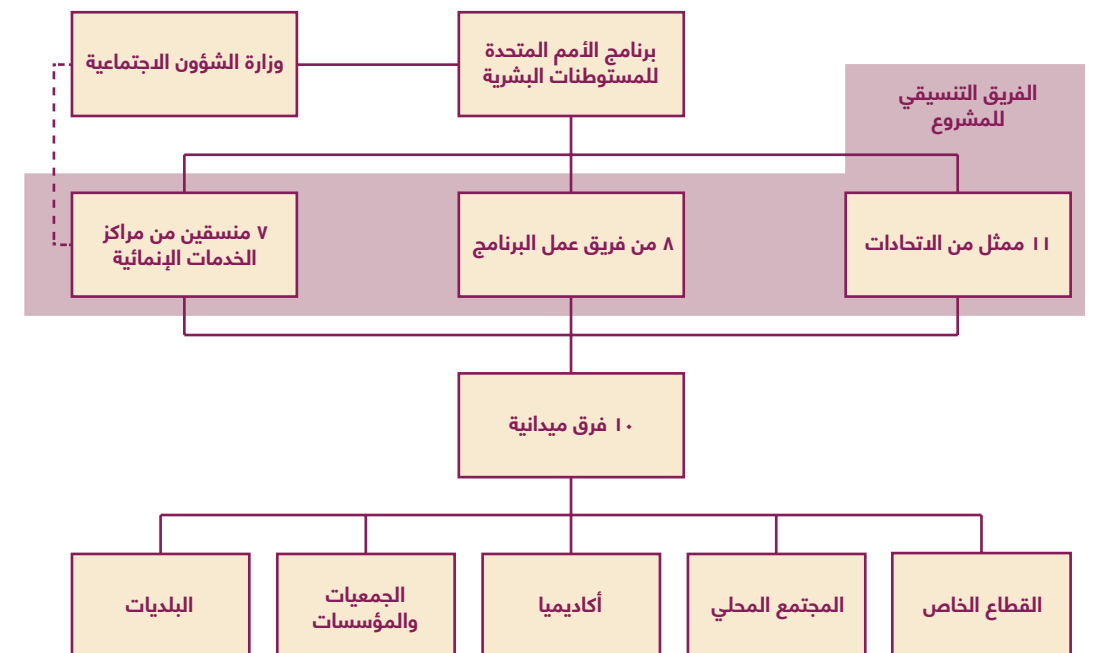
- من أصل ٥٤ اتحاد بلديات شاركوا في اللقاء، أرسل ٣٨ منها نماذج «إبداء الاهتمام» للمشاركة في المشروع، والذي تضمن معلومات عامة عن الاتحاد، وتمت مشاركة الخطط الاستراتيجية وخطط العمل التابعة لهم مع إدارة المشروع.

- من بين ٣٨ اتحاداً بلدياً، تم استبعاد ٢١ اتحاداً بسبب توفر خطط استراتيجية وبرامج ذات صلة مدعومة من مختلف المنظمات الدولية والجهات المانحة. ومن بين الـ ١٧ اتحاداً المتبقين، تم اختيار ١٠ في النهاية لتطوير كتيبات توجيهية تحدد الاتجاهات الاستراتيجية لتنمية الاقتصاد المحلي، استناداً إلى عدة معايير، بما في ذلك كثافة السكّان، وارتفاع نسبة النازحين/اللادّجين، وارتفاع معدلات الفقر، وانخفاض قيمة الميزانية البلدية السنوية، ومحدودية أو حتى عدم وجود دعم مالي سابق من الجهات المانحة. كانت إحدى معايير الاختيار أيضاً وجود تمثيل لاتحادات البلديات من جميع محافظات لبنان. الاتحادات العشرة المستهدفة تشمل:

النيبية	الجنوب	بعلبك-الهرمل	البقاع	جبل لبنان	الشمال	عكار
إقليم التفاح	قضاء جزين	شمال بعلبك	قلعة الاستقلال	جرد الأعلى- بعمدون	قضاء زغرتا	الجومة
				الشوف السويجاني		جرد القيطع
				إقليم الخروب الشمالي		

جدول ١: لائحة الاتحادات المستهدفة من خلال المشروع

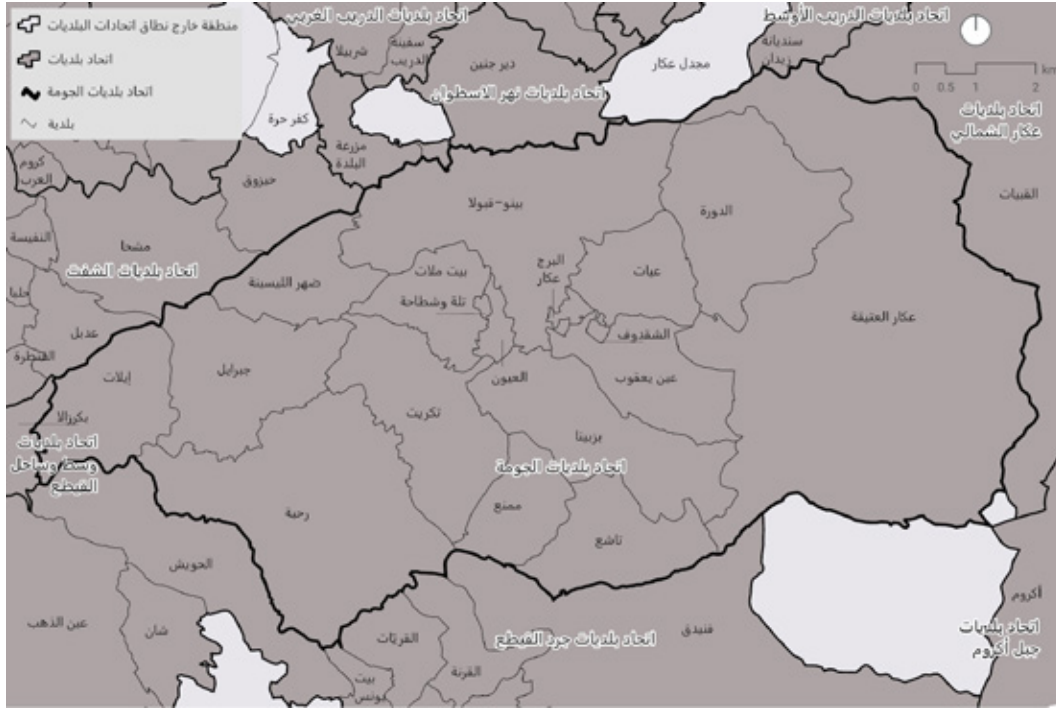
٢ تم جمع هذه المعلومات من خلال الاستمارات التي قدمتها الاتحادات سابقاً كجزء من مرحلة «إبداء الاهتمام» المذكورة أعلاه. واستندت بعض المعلومات أيضاً على معرفة منسقي برنامج الأمم المتحدة للمستوطنات البشرية.



شكل ١: أصحاب المصلحة المشاركون في تطوير الكتيبات

معلومات عامة عن الاتحاد

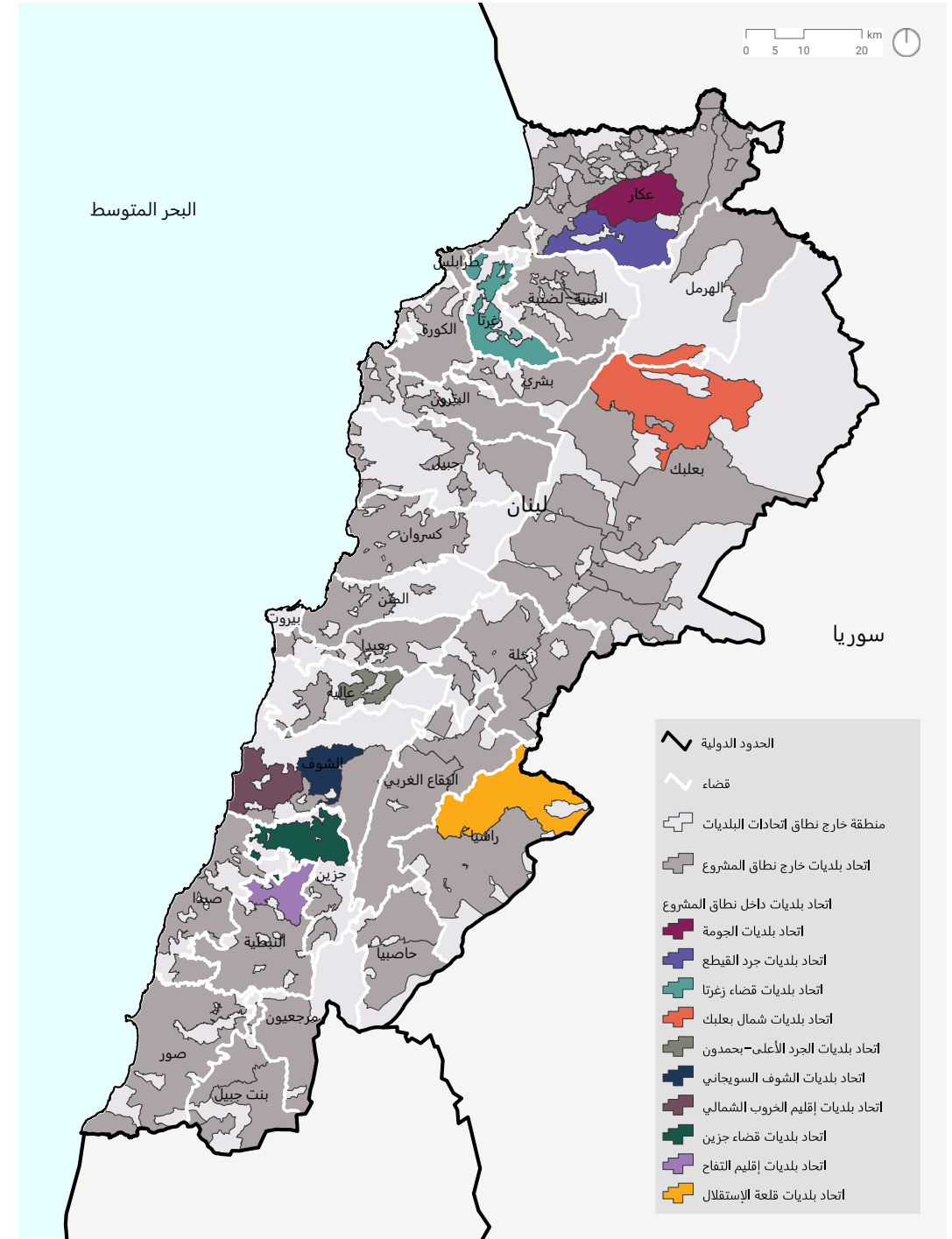
يقع اتحاد بلديات الجومة ضمن محافظة عكار حيث يضم ١٨ بلدية (شكل ٣)، إستقالت منها ثلاث بلديات هي بينو-قبولا وتكريت ورحبة، ويتراوح حجم مجالسها بين ٩ أعضاء (إيلات، ممنع، العيون، تلة وشطاحة، ضهر اللبسينية، الشقدوف)، ١٢ عضواً (بزينا، الدورة، تاشع، بيت ملات، البرج عكار، جبرائيل، عين يعقوب)، و١٥ عضواً (رحبة، بينو-قبولا، عيات، تكريت) و١٨ عضواً فقط في عكار العتيقة.



شكل ٣: خريطة تظهر حدود البلديات ضمن اتحاد بلديات الجومة المصدر: برنامج الأمم المتحدة للمستوطنات البشرية (٢٠٢٣). تمّ تحديث حدود اتحاد بلديات الجومة بناءً على تكوينه البلدي من قبل فريق نظم المعلومات الجغرافية بالإستناد إلى المعلومات المتوفرة من المسح مع البلديات، المصادر المفتوحة، ومصادر البيانات الثانوية ذات الصلة الأخرى

تبلغ مساحة الاتحاد حوالي ١٠٢ كيلومتراً مربعاً ويتراوح ارتفاع بلدات الاتحاد عن مستوى سطح البحر ما بين ٢٣٠ متراً عند بلدة إيلات من جهة حلبا و١٦٤٠ متراً عند أعلى نقطة في بلدة عكار العتيقة (شكل ٤). يحيط والقريات والقموعة.

بلدات الاتحاد سلسلة جبال طبيعية من كافة الجهات ويحده شرقاً بلدة القبيات وغرباً بلدي مشحا وعديل وشمالاً دير جنين والهذّ ومجدل عكار وجنوباً الحويش والقريات والقموعة.



شكل ٢: موقع الاتحادات العشرة المستهدفة من خلال المشروع المصدر: برنامج الأمم المتحدة للمستوطنات البشرية (٢٠٢٣)

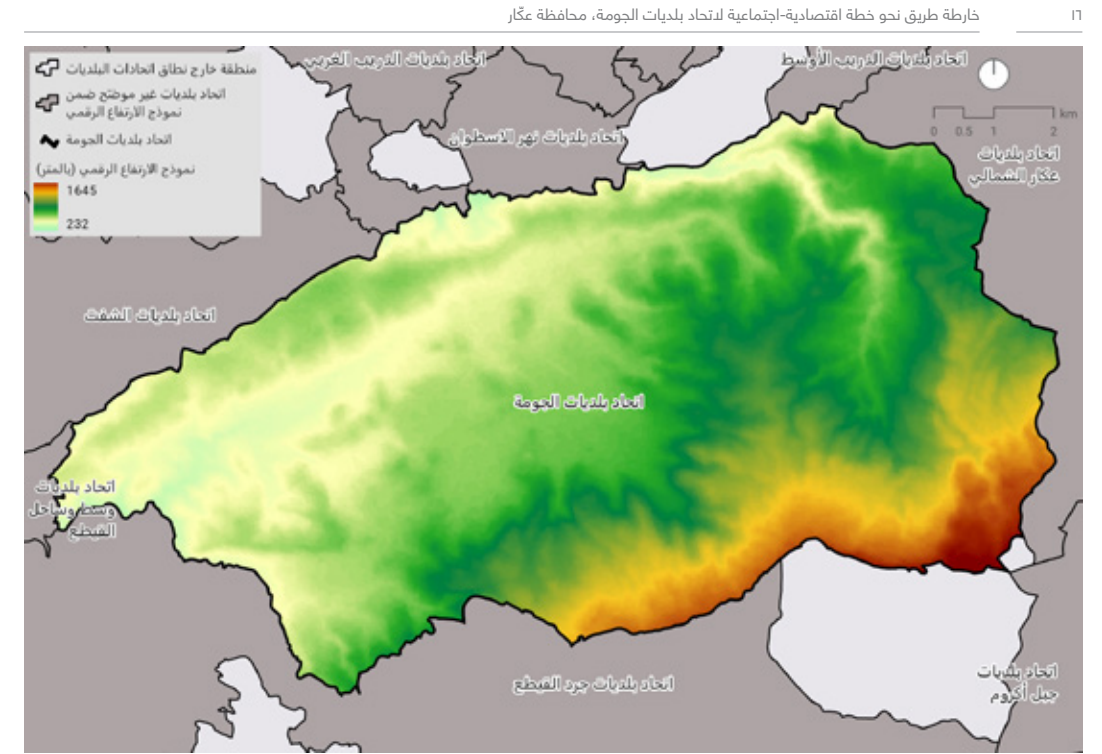


شكل ٥: صورة جوية لاتحاد بلديات الجومة
المصدر: صورة عالية الدقة تمّ استخراجها من خدمة صور العالم عبر الإنترنت لشركة Esri

كما يتميّز الاتحاد ببيئته الخضراء وطبيعته الخلابة وجمال أحرابه الكثيفة التي تتنوع فيها الأشجار الحرجية، والتي تغطي أغلب مساحته (الاشكال ٧,٦,٥). ويشتهر الاتحاد بنوعية الأشجار المثمرة الموجودة فيه مثل التفاح، الاجاص، الخرمة، الزيتون، اللوز، العنب، المشمش، وغيرها، وهذا ما ينفرد به عن سائر بلدات وقرى عكار.

وما يميّزه أيضاً أنّه يحتضن نسبة مرتفعة من المتعلمين، بعضهم يتولون مناصب ووظائف عامة وخاصة في لبنان وبلاد الاغتراب.

٣ الأرقام مستندة إلى نظام تصنيف غطاء الأراضي/استخدام الأراضي على مستوى الفئة الأولى، والذي تمّ حسابه بواسطة المركز الوطني للإستشعار عن بُعد في المجلس الوطني للأبحاث العلمية في لبنان (CNRS-L) في عام ٢٠١٧. ووفقاً لهذا التصنيف، تتضمن الفئة «المناطق الاصطناعية» المناطق الحضرية (النسيج الحضري)، والمناطق الصناعية أو التجارية (المناطق الصناعية أو التجارية)، منطقة الميناء، منطقة المطار)، والمناطق غير المبنية (مواقع النفايات، مواقع ملقمة النفايات، منطقة تمديد حضري و/أو موقع بناء، أراضي حضرية خالية) ومناطق نباتية اصطناعية غير زراعية (مناطق حضرية خضراء ومرافق رياضية وترفيهية). وتتضمن «المناطق الزراعية» المحاصيل الحقلية، والمحاصيل الدائمة، والزراعة المكثفة، والوحدات الزراعية. وتشمل «الأراضي المشجرة» الأراضي المشجرة الكثيفة والأراضي المشجرة الواضحة والأراضي العشبية» تشمل العشب الكثيف والعشب الواضح. وتتضمن «المناطق غير الإنتاجية» الصخور العارية والتربة العارية والشواطئ والكثبان.



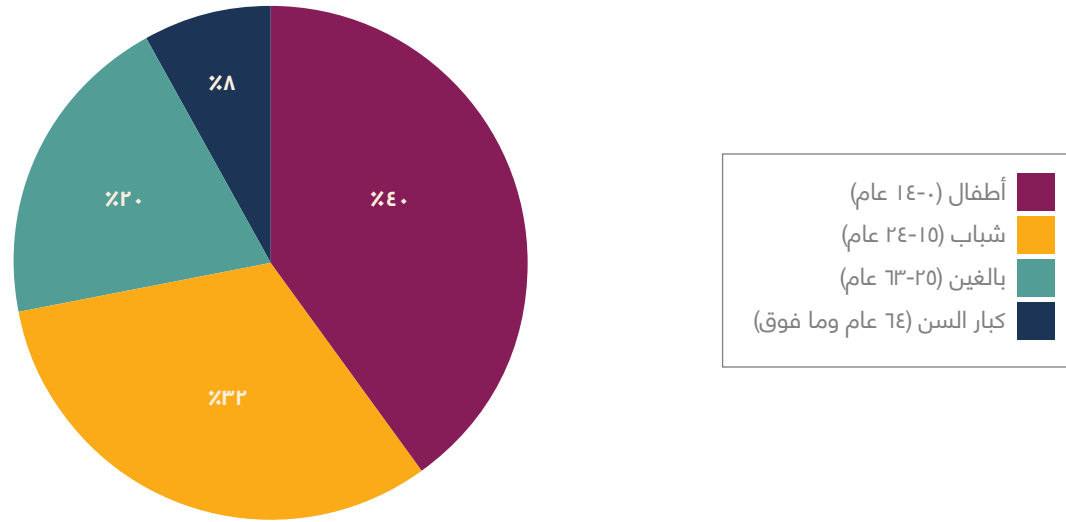
شكل ٤: خريطة تظهر نموذج الارتفاع الرقمي (بالمتر) ضمن اتحاد بلديات الجومة
المصدر: برنامج الأمم المتحدة للمستوطنات البشرية (٢٠٢٣). تمّ استخراج هذه الخريطة من النموذج العالمي للارتفاع الرقمي الفضائي المتقدم للإشعاع الحراري والانعكاس (ASTER) الإصدار ٣ (GDEM V٣)، بدقة مكانية تبلغ ٣٠ متراً، تمّ تنزيله من موقع مسح الولايات المتحدة الجيولوجي (USGS)

يتميز اتحاد بلديات الجومة بموقع جغرافي مثالي يربطه بالعديد من قرى وبلدات محافظة عكار من كافة الجهات مما يجعله ممراً إلزامياً لسكان المناطق المحيطة، وعاملًا مساعداً لتحريك العجلة الاقتصادية.



الواقع السكاني

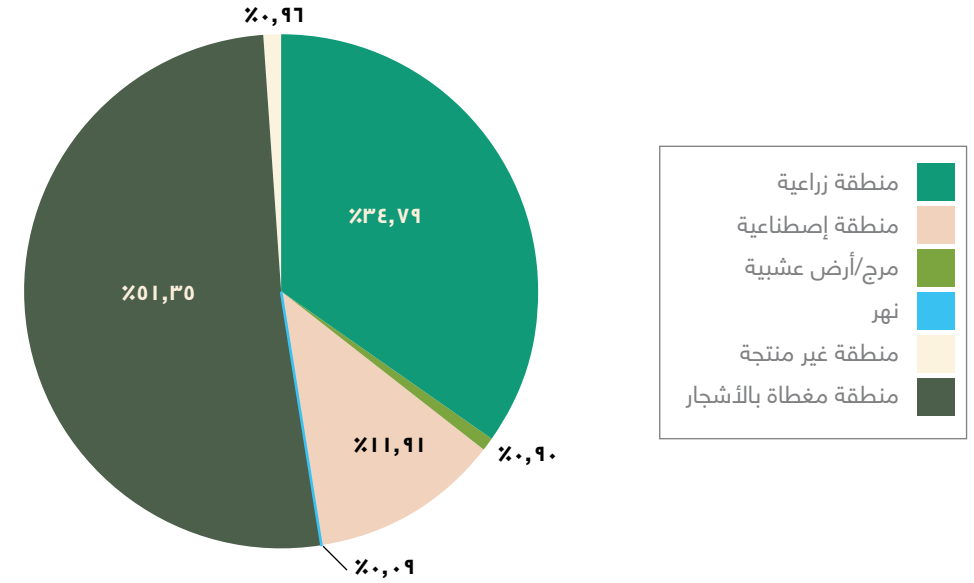
يمتاز اتحاد بلديات الجومة بمجتمعاته المحلية الفتية حيث تقدر نسبة الفئات العمرية من الأطفال والشباب بما يفوق الـ ٧٠٪ من مجموع الهرم السكاني، وذلك وفقاً للمعلومات المقدمة من قبل المخاتير ومقدمي المعلومات. ويبيّن الرسم البياني أدناه توزع الفئات العمرية على مجموع الهرم السكاني ضمن الاتحاد (شكل ٨).



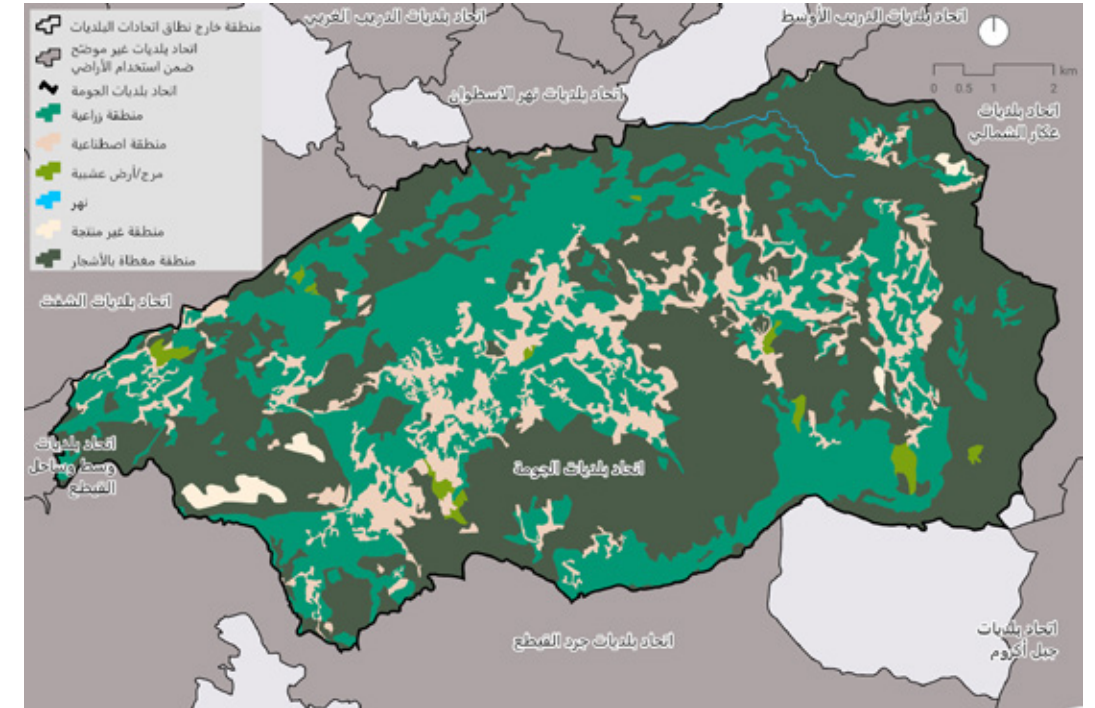
شكل ٨: توزع نسبة الفئات العمرية للسكان ضمن اتحاد بلديات الجومة المصدر: مسح ميداني تم إجراؤه مع البلديات

نحو أستراليا وكندا وأوروبا وأميركا، وتوالت صعوداً في التسعينيات، ومن ثم ما بعد العام ٢٠١٥، إلى أن بلغت ذروتها بعد العام ٢٠١٩ جراء الأزمات المتوالية على لبنان والتي تجسّدت في تفاقم الأزمة الاقتصادية وغياب فرص العمل. يقوم بعض المغتربين بالمساهمة في دعم أسرهم وأقاربهم عبر تحويلات مالية سنوية تصل إلى ٥٠٠ ألف دولار، مما يساعد هذه العائلات على تخطي التحديات والصعوبات التي أنتجت الأزمة الاقتصادية والمالية في البلاد.

يشكّل المغتربون من أبناء الاتحاد نسبة عالية من عدد السكان المسجلين حيث تصل إلى حدود الـ ٣٠٪ ويتواجدون في عدد كبير من بلاد الإغتراب مثل أميركا، المكسيك، أستراليا، أفريقيا، كندا، البرازيل، دول أوروبا والخليج العربي، وبدأت عملية الإغتراب في مرحلتها الأولى إبان الحرب العالمية الأولى خلال عامي ١٩١٤-١٩١٥ من بلدات رحبة وبيبو-قبولا وبيت ملات وعين يعقوب إلى البرازيل وأفريقيا، وازدادت نشاطاً في مرحلتها الثانية خلال الحرب الأهلية في السبعينيات



شكل ٦: نسبة استخدام الأراضي من إجمالي مساحة اتحاد بلديات الجومة المصدر: برنامج الأمم المتحدة للمستوطنات البشرية (٢٠٢٣). تم حساب نسبة استخدام الأراضي استناداً إلى الخريطة الخاصة باستخدام الأراضي في لبنان بمقياس ١:٢٠٠٠٠، نظام التصنيف المستوى ١، المركز الوطني للاستشعار عن بُعد، المركز الوطني للبحوث العلمية في لبنان، ٢٠١٧



شكل ٧: خريطة استخدام الأراضي لاتحاد بلديات الجومة المصدر: برنامج الأمم المتحدة للمستوطنات البشرية (٢٠٢٣). تم استخراج هذه الخريطة من الخريطة الخاصة باستخدام الأراضي في لبنان بمقياس ١:٢٠٠٠٠، نظام التصنيف-المستوى ١، المركز الوطني للاستشعار عن بُعد، المركز الوطني للبحوث العلمية في لبنان، ٢٠١٧

واقع الخدمات الأساسية والاجتماعية

الخدمات الأساسية

يُعتبر واقع الخدمات الأساسية ضمن بلدات الاتحاد مقبولاً حيث تتوافر جميع الخدمات وإن بنسب مختلفة بين القطاعات وبين البلديات. وتعاني المنطقة كسائر المناطق اللبنانية من تدهور نوعية وكمية الخدمات المقدّمة، بسبب الأزمة المالية الخانقة التي تعاني منها الوزارات القطاعية والبلديات، وهذا تسبّب في تراجع القدرة على تغطية كلفة التشغيل والصيانة وأثر سلباً على الواقع العام للخدمات.

المياه

بالنسبة لمياه الشقّة توجد ٤ آبار ارتوازية بقوة 0 إنش لكل بئر، تضحّ ٢٤ ساعة يومياً من الخزان الجوفي لمنطقة الجومة، دون توفير أية مصادر مياه بديلة لتغذيته.

تتوفّر شبكات المياه ضمن بلدات الاتحاد، ويعتبر وضعها العام جيداً، قياساً لعمر التمديدات الخاصة بها وغياب أعمال الصيانة عنها. وتقوم بإدارة هذه الشبكات إما مصلحة مياه الشمال التابعة لوزارة الطاقة والمياه وإما البلديات. تتغذى شبكات المياه من الينابيع أو التبار الإرتوازية أو خزانات تجميع المياه. وتعاني بلدات الاتحاد كسائر البلديات اللبنانية من التقنين القاسي في ضخّ المياه، وذلك بسبب الإنقطاع المستمر للتيار الكهربائي، وإرتفاع أسعار المحروقات، بالإضافة إلى إستفادة 0٠ بلدة من خارج نطاق اتحاد بلديات الجومة من مياه المنطقة مما يتسبّب في تقنين المياه على أبناء المنطقة إن لجهة القاطنين أو المزارعين فيها.

الطرق والمواصلات

يُعتبر واقع الطرق مقبولاً ضمن بلدات الاتحاد ولكنه يتفاوت بين البلديات، حيث يتراوح الوضع ما بين الجيد في بعضها ودون الجيد في بعضها الآخر. وتعاني الطرقات من عدم توفر إنارة كافية خلال الليل وذلك بسبب غياب الصيانة والتيار الكهربائي. كما تفتقر الطرقات للحد الأدنى من السلامة المرورية، فلا يوجد ترسيم للطرقات وتغيب عنها لوحات السير والسلامة المرورية، ولوحات تحديد السرعة وغيرها. يعتمد السكّان على إستعمال السيارات والآليات الخاصة وذلك بسبب غياب وسائل النقل العام.

المباني والمنشآت

تتشابه البلدات التابعة لاتحاد بلديات الجومة لجهة طبيعة المباني والمنشآت حيث تتألف الأبنية السكنية بأجملها من طابق واحد أو إثنين مع بعض الإستثناءات في عدد من الأبنية المخالفة ذات الطوابق المتعددة. تتميز بعض البلدات بمنازلها ذات السطوح القرميدية، كبلادة بينو-قبول. وكما العديد من البلدات والمدن اللبنانية، توجد مخالفات وتعديات على الأملك العامة لدى البناء في بعض الأماكن خاصة في الأسواق والساحات حيث تشكّل هذه التعديات عاملاً أساسياً في زحمة السير وغياب المساحات الخضراء بين المنازل. تعتمد الأسر في بناء منازلها على أملاكها الخاصة ولهذا نجد أن مجمل المساكن ضمن اتحاد بلديات الجومة مملوكة من أصحابها مع وجود حوالي الـ ٥% منها مستأجر.

أما بالنسبة للمباني والمنشآت غير السكنية فتتوزع بين صناعية وتجارية ومبانٍ رسمية (بلديات، مدارس) وسياحية (كالمطاعم والفنادق الصغيرة). تحتوي بلدات الاتحاد بيوت ومنازل قديمة تراثية، ومباني أثرية كالكنايس والمساجد، ومعالم تراثية (مطاحن، معاصر للزيتون، غيره). ويمكن للبلديات أن تحد من التمدد العشوائي للمباني والتأكيد على بناء ذو مواصفات فيّئة جيّدة من خلال وضع مخطط توجيهي حديث لاتحاد البلديات.

الكهرباء

تتوفّر ضمن بلدات وقرى الاتحاد شبكة كهرباء بحالة جيدة نسبياً ولكنها تحتاج إلى تغليف كابلاتها لحمايتها وإزالة المخاطر عنها. ويذكر أن عدد من كابلات الكهرباء قد تعرض للسرقة مراراً في بعض البلدات التي أضحت بحاجة إلى محولات إضافية بسبب ازدياد عدد سكانها وبالتالي زيادة في استهلاكها للطاقة. ويعتمد السكّان على الطاقة المتوفّرة من قبل شركة كهرباء لبنان بالإضافة إلى الإشتراكات في المولدات الخاصة وإنشاء نظم الطاقة الشمسية، وذلك بسبب فترات التقنين الطويلة. إن النقص الكبير في المحولات، والتعدّي على الشبكات العامة يتسبّب في الأعطال المتكررة في الشبكة العامة ويؤجج النزاعات بين السكّان.

الصرف الصحيّ

تتوفر شبكات الصرف الصحيّ في 11 بلدة ضمن اتحاد بلديات الجومة بنسب تغطية متفاوتة تتراوح بين ٣٠% في بلدة رحبة وتصل إلى حوالي ٨٠% في بلدات جبريل وإيليت وتاشع وعكار العتيقة، ويذكر هنا أن هذه الشبكات قد أنشئت بدون دراسات ومواصفات علمية تأخذ بالإعتبار الواقع الجغرافي والنمو السكاني في المنطقة، بالإضافة إلى إغفال إنشاء محطات تكرير كبرى تتناسب مع الواقع الجغرافي للمنطقة. وحالياً يوجد عدد من محطات التكرير في كل من بلدات جبريل والبرج عكا والشقوف ورحبة، حيث تعمل هذه المحطات بشكل متقطع بسبب إنقطاع الكهرباء الدائم وكلفة المازوت العالية، وعدم قدرة البلديات على تغطية كلفة التشغيل والصيانة. أما بلدات العيون وعين يعقوب وممنع وبزينا وبيت ملات فلا تتوفّر فيها شبكات للصرف الصحيّ حيث تعتمد على الحفر الصحية الخاصة، وتتولى الصهاريج سحب المياه من الحفر الصحية، وصرفها في مجاري الأنهار والوديان.

النفائات

يتم تجميع النفائات بطرق متعدّدة تختلف من بلدة إلى أخرى. فهناك بعض بلديات الاتحاد متعاقدة مع شركة اللامانة العربية، وهي شركة خاصة تعمل على جمع النفائات من البراميل والحاويات المنتشرة ضمن أحياء البلدات ونقلها إلى المكب الكائن في بلدة سرار. بينما تعتمد بعض البلديات الأخرى على الحرق وذلك لعدم قدرتها على تغطية كلفة النقل والمكب واليد العاملة بسبب ارتفاع سعر صرف الدولار والمحروقات. وتقوم بلديات بزينا وبيت ملات بعملية الفرز من المصدر ولكن تبقى هذه المبادرات غير كافية وغير فعّالة وذلك بسبب عدم تجاوب السكّان بالشكل المطلوب.

الاتصالات

تعتبر خدمة الخليوي والإنترنت دون الوسط، بسبب عدم وجود محطات تقوية للإرسال لتغطية كافة أحياء البلدات في منطقة الجومة، بالإضافة إلى غياب الصيانة عند حدوث الأعطال وإنقطاع الكهرباء المتكرّر عن المحطات. تتمتع البلديات واتحادات البلديات بإمكانيات محدودة جداً لجهة التدخل في هذا القطاع بسبب مركزية الخدمات من قبل الدولة ووزارة الإتصالات.

تحليل واقع الخدمات الأساسية

يتفاوت وضع البنى التحتية في المنطقة بحسب القطاعات. ويعتبر الصرف الصحي من القطاعات الأكثر سوءاً حيث الشبكات والتמידات من وإلى المنازل والمباني غير متوفرة بشكل كامل في معظم قرى وبلدات الجومة. ويعود ذلك لغياب التخطيط وعدم توفر الإمكانيات المادية لدى أي من البلديات للقيام بتمديد شبكات للصرف الصحي وتغطية نفقات تمديد وتوصيل الصرف الصحي من المنازل إلى الشبكة العامة ومنها إلى محطات التكرير. وفي حين أن هنالك دراسات فنية بهذا الخصوص منذ العام ٢٠١٣ تم تقديمها في حينه إلى مجلس الإنماء والإعمار، لكن لم يتم الحصول على أية نتائج عملية لغاية الآن.

أما بالنسبة لشبكات مياه الشفة، فهي متوفرة في أغلب بلدات الجومة وتصل من محطات المياه إلى المنازل والمؤسسات الصغيرة بصورة جيدة ومقبولة، إلا أن المياه توزع على البلديات باعتماد نظام التقنين بسبب إستفادة حوالي خمسين بلدة من خارج نطاق الاتحاد من مياه الجومة. ويعتبر كافة الأهالي أن هذا الموضوع غير محق، فأبناء المنطقة يحرمون من الإستفادة من المياه بصورة دائمة وتعتمد مصلحة المياه لجرتها إلى خارج المنطقة بدلاً من تأمين مصادر مياه بديلة لتلك البلديات من مصادر ضمن مناطقهم. أما بالنسبة للطرق الرئيسية فهي بمجملها معبّدة، لكنها تفتقد لشروط السلامة المرورية وتحتاج إلى صيانة وتحقيق السلامة المرورية عليها.

لذلك، وبهدف تمكين البلديات من المساهمة في عملية التنمية الاقتصادية والاجتماعية المحلية، فلا بد من تحسين واقع الخدمات الرئيسية. فمن المهم العمل على وضع خطة متابعة ومطالبة من الجهات الرسمية المعنية بضرورة العمل على إنشاء شبكات للصرف الصحي في المنطقة ومحطات تكرير لها، مع

مراعاة الشروط والمواصفات العلمية عند إنشائها، كما وصيانة شبكات المياه وشبكات الكهرباء ورفعها بالمحولات الإضافية من جهة، والعمل على توفير السلامة المرورية على الطرقات العامة وإستدامة صيانتها وتوفير الإنارة في الشوارع ليلاً حفاظاً على أمن البلديات وسلامة قاطنيتها، وذلك عبر تأمين مصابيح على الطاقة الشمسية من جهة أخرى.

كما وتبرز أهمية المتابعة من قبل الإدارات المحلية والوزارة المعنية بهدف الحفاظ على المياه الجوفية وحمايتها من التلوث عبر الفحص الدوري لمياه الآبار والينابيع، والعمل على تخفيف السحب الجائر للمياه الذي أدى إلى جفاف الكثير من الينابيع في الجومة، حيث كانت تؤمن مياه الشرب للسكان، ومياه الري المجانية للمزرعات، مما فاقم إلى حد بعيد في إنهيار القطاع الزراعي في المنطقة بحيث أصبحت كلفة الري تشكل أكثر من نصف الكلفة الإجمالية للإنتاج. لذلك فإن العمل على توفير مصادر مياه بديلة لتغذية الخزان الجوفي بات حاجة ملحة وضرورية لتدارك المخاطر الناتجة عن السلوكيات الحاصلة. وعليه، إن العمل على رفد حوض القموعة بمياه إضافية من جبل عاروما، خاصة أن المياه تذهب هدراً إلى البحر عبر نهر البارد، سيساهم إلى حد كبير في زيادة كميات المياه في الحوض والذي بدوره سيساعد في تجديد ينابيع منطقة الجومة التي تؤمن مياه الري مجاناً للكثير من الأراضي الزراعية، بالإضافة إلى تجديد الحياة البرية فيها. كما يتوجب العمل على تحويل مياه نبع فيندق إلى أودية الجومة واقامة سدود وبرك في محيط بلدات بزبينا وعين يعقوب مما يساهم في تغذية الخزان الجوفي لمنطقة الجومة. وهنا لا بد من الإشارة إلى ضرورة الإهتمام بالصيانة الدورية لقنوات الري وقنوات الأمطار وحمايتها من الإختلاط بالمياه المبتدلة.

الخدمات الاجتماعية

القطاع الصحي

تتوفر الخدمات الصحية في الاتحاد من خلال عدد من المراكز الصحية الحكومية والخاصة الموجودة في بلدات تكريت ورحبة والعيون وعكار العتيقة. توّمر هذه المراكز خدمات طبية وإسعافات أولية واشعة وفحوصات مخبرية وأدوية ولكن بشكل غير كافٍ. يتم تغطية كلفة النفقات التشغيلية من خلال الإيرادات الذاتية والمساعدات التي تأتي أحياناً من المنظمات الأهلية والجهات المانحة. وتفتقر المنطقة إلى وجود مستشفيات، وحتى إلى وجود مركز للصليب الأحمر اللبناني.

القطاع التربوي

يعتبر قطاع التربية في اتحاد بلديات الجومة من بين الأفضل مقارنة بالقطاعات الأخرى. تتواجد المدارس الرسمية والخاصة وعددها ٣٥ في كل البلديات، وهي تغطي المراحل الدراسية كافة ابتدائية، ثانوية و تكميلية. وتتواجد مدارس المرحلة الثانوية الخاصة والرسمية في كل من بلدات رحبة وعكار العتيقة، وبزبينا والعيون. كما يوجد معهد مهني في تكريت يحتوي على إختصاصات الكهرباء، الفندقية، التمريض، المحاسبة، برمجة الكمبيوتر، الكترو ميكانيك، إدارة فنادق، وغيرها، وآخر في عكا العتيقة ويتضمن الإختصاصات التالية: تمريض، كهرباء، ومحاسبة. أما في بلدة البرج فيوجد معهد فني لم يتم افتتاحه لغاية تاريخه. ويتوفر في بلدة بينو-قبول فرعاً لجامعة البلمند/ كلية عصام فارس للتكنولوجيا.

تعتبر نوعية وكلفة الخدمات التربوية المتوفرة مقبولة بصورة عامة وإن بنسب متفاوتة. وبينما يوجد عدد كافٍ من المباني المدرسية إلا أنها بحاجة إلى التأهيل والتجهيز لـ سيما الرسمية منها. وتقوم إدارات المدارس الرسمية بأعمال الصيانة من خلال مبلغ توّمره وزارة التربية بالتعاون مع المنظمات الدولية، يتم وضعه في صندوق المدرسة تحت إشراف أساتذة مكلفين من الوزارة. أما في المدارس الخاصة فتوجد فيها مجالس إدارة تتولى إدارتها وصيانتها.

ويعتبر المستوى التعليمي جيد ضمن بلدات الاتحاد حيث يظهر ذلك في نتائج الشهادات الرسمية التي تكون جيدة باستمرار. يتلقى حوالي ٩٥ ٪ من الطلاب المقيمين في المنطقة علومهم في المدارس الموجودة في المنطقة، بينما لا تتخطى نسبة الطلاب الذين يتلقون علومهم خارج المنطقة الـ ٥٪. تتوّمر خدمات التعليم للطلاب من النازحين السوريين في بلدات عين يعقوب وضهر اللبسينية وتكريت وإيلات^٤.

يعاني الأهالي من الأقساط المدرسية المرتفعة جداً لـ سيما في المدارس والمعاهد الخاصة ويشكون أيضاً من كلفة النقل المرتفعة بالنسبة للطلاب الذين يتلقون علومهم خارج بلداتهم. كما يعاني الطلاب من ظروف مناخية صعبة داخل الصفوف نظراً لغياب التدفئة في فصل الشتاء بسبب النقص الحاد في التجهيزات والمحروقات والإنقطاع شبه التام للكهرباء. كما تعاني المنطقة من عدم وجود خدمات الإنترنت للتعليم عن بعد، وذلك بسبب غياب الكهرباء وسرقة الكابلات وعدم توّمر صيانة دورية.

^٤ لم يكن من الممكن جمع بيانات دقيقة حول عدد التسجيلات للسوريين في المدارس.



تحليل واقع الخدمات الاجتماعية

وكلفة القرباسية والتجهيزات والنقص في الأساتذة الاختصاصيين والتوزيع العشوائي للمعلمين على المدارس، بالإضافة إلى عدم توفّر شروط التعليم عن بعد وسوء بعض الأبنية المدرسية.

وهذا يتطلب العمل على دعم المدرسة الرسمية من خلال صيانة أبنيتها، وتوفير التجهيزات اللازمة لها، وتحسين شروط التعليم عن بعد فيها، والتوزيع العادل للمعلمين على المدارس، والعمل لإنشاء مركز تدريب أكاديمي للمعلمين، وتفعيل المكتبات الثقافية الموجودة في البلدات وإنشاء مكتبة عامة يستفيد منها الطلاب والطامحون لنيل العلم والثقافة. ومن الضروري أيضاً العمل، على توفير النقل المدعوم للطلاب في المدارس وفي الجامعات، ودعم المعاهد المهنية باختصاصات جديدة تراعي حاجات سوق العمل المحلي، ورفدها بالتجهيزات والمختبرات العملية اللازمة.

وعلى الصعيد الثقافي، وقبل حصول الأزمة منذ العام ٢٠١٩ كانت منطقة الجومة تضح بالندوات والمحاضرات الثقافية والأنشطة الترفيهية التي تطل كافة الفئات الاجتماعية، ولكن الأزمة الاقتصادية المستجدة حالت دون الإستمرار في تنظيم هكذا أنشطة بسبب التكاليف العالية للنقل والمستلزمات الخاصة بهذه الأنشطة. ولا بد من الإشارة هنا، بأنّ منطقة الجومة تفتقد إلى الحدائق العامة والمساحات الترفيهية التي توفر ملذاً للراحة والترفيه والمشى وممارسة الرياضة لكافة الفئات العمرية في المنطقة.

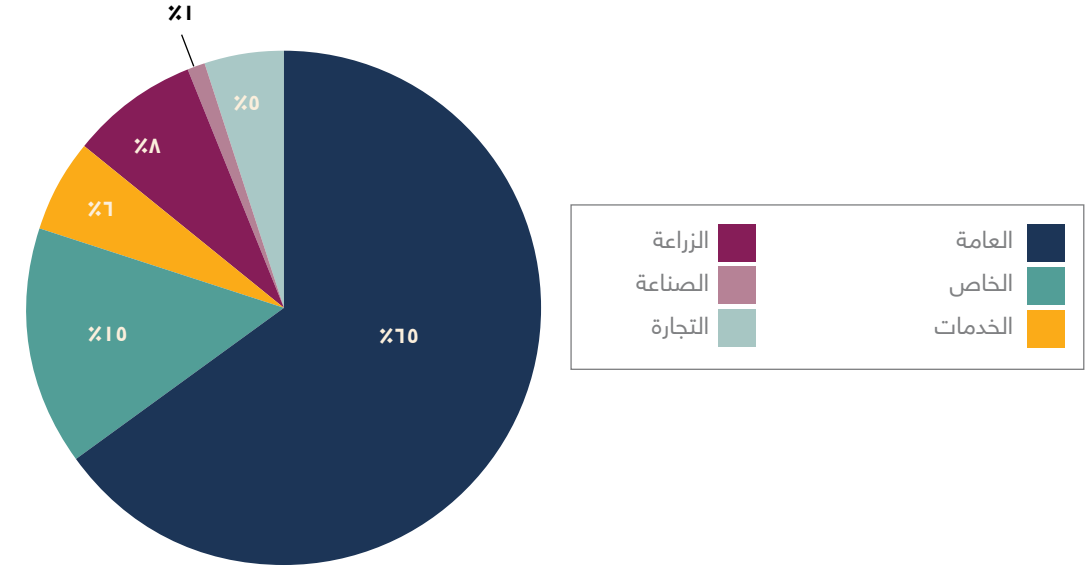
بناءً على هذا الواقع، يتوجب العمل على توفير مساحات آمنة في منطقة الجومة وهذه مسؤولية يجب أن تضطلع بها بلديات الاتحاد، بهدف التخفيف من حدة الأزمات وتداعياتها النفسية والمعنوية على المجتمعات المحلية، بالإضافة إلى العمل على تفعيل دور البلديات في دعم وتمكين الجمعيات والنوادي ومشاركتها في تمويل وتنفيذ مبادراتها الثقافية والاجتماعية في المنطقة، وبالتالي تحفيز الشباب للإنخراط في العمل العام.

تقتصر الخدمات الصحية على ثلاث مستوصفات: واحد في بلدة تكريت حيث يوفّر بعض الخدمات الصحية الأساسية بشكل مدعوم للمواطنين، وإثنان في بلدة عكار العتيقة يوفّران خدماتهم الصحية لأبناء البلدة فقط. وتوجد بعض المراكز التابعة لوزارة الشؤون الاجتماعية في بزينا ورجبة حيث تراجعت خدماتها الصحية والاجتماعية بسبب الأزمة الاقتصادية المستجدة. أمّا على مستوى الإستشفاء، فيضطر المرضى للذهاب إلى مستشفيات خارج المنطقة، في حلبا وفي طرابلس وبيروت.

إن الخدمات الصحية في المنطقة لا تكفي للإحتياجات الصحية لدى سكّان الجومة، وهذا يدفعهم لتأمينها من خارج المنطقة في أكثر الأحيان، مما يزيد من كلفة الفاتورة الصحية وخاصة على المرضى الذين يعانون من أمراض مزمنة حيث كلفة الأدوية مرتفعة جداً، بالإضافة إلى التكاليف الباهظة للنقل وتلكؤ الجهات الضامنة عن تغطية المصاريف الصحية والإستشفائية في معظم الأحيان. لذلك من المهم، العمل على دعم وتمكين المستوصفات الصحية المتوفرة في المنطقة بالكادر الطبي المتخصصة والتجهيزات اللازمة ورفدها بمخزون من الأدوية العادية والمزمنة كي تلبى الحاجات الصحية المطلوبة للسكّان. ويتوجب ضمن هذا السياق أيضاً، العمل على توفير وسائل النقل العام ضمن المنطقة وخارجها ذهاباً وإياباً، ليتسنى للسكّان الوصول إلى الموارد المتوفرة بكلفة أقل.

بالنسبة للخدمات التربوية، تحتضن منطقة الجومة مدارس رسمية وخاصة وثانويات بالإضافة إلى معاهد مهنية، حيث يستفيد منها السكّان اللبنانيون والنازحون السوريون، وبأغلبيتها تقدّم نتائج جيدة، تؤهل طلاب المنطقة للتعليم الجامعي خارج المنطقة. ويذكر هنا أن المنطقة تضم معهداً جامعياً تابع لجامعة البلمند يستفيد منه بعض الطلاب من المنطقة وغيرها من مناطق عكار. إن الواقع التربوي في الجومة شأنه شأن الواقع التربوي في كل المناطق اللبنانية يعاني من مشاكل جمة أهمها، كلفة النقل العالية

الواقع الاقتصادي ومصادر الدخل الأساسية



شكل ٩: توتّر اليد العاملة حسب القطاعات ضمن اتحاد بلديات الجومة المصدر: مسح ميداني تم إجراؤه مع البلديات

القطاع الوظيفي

الوظائف العامة

تتراوح نسبة العاملين في القطاع العام من القوة العاملة في بلديات اتحاد بلديات الجومة حوالي 70% مما يدل على أن القطاع الوظيفي ضمن القطاع العام يشكّل مصدراً أساسياً لدخل الأسر المقيمة ضمن الاتحاد (شكل ٩). يتوزّع العاملون بحسب الفئات العمرية ما بين ٢٠ إلى ٦٤ سنة، ويحتل العدد الأكبر منها الموظفون في المؤسسات العسكرية حيث تتراوح فئاتهم العمرية ما بين ٢٠ إلى ٤٥ عاماً، وذلك بسبب توقّف التوظيف في الإدارة العامة منذ أكثر من ١٠ سنوات. ويتوزّع العاملون بحسب الجندر ما بين 70% ذكور و30% إناث، وفق مصادر المعلومات في اتحاد البلديات.

أما بالنسبة لمجالس العمل ضمن القطاع العام فتضم مروحة كبيرة من الإدارات كالجيش وقوى الأمن الداخلي والأمن العام وأمن الدولة، إضافة إلى دوائر النفوس والسنترال والمدارس والمستشفيات الرسمية والبلديات والوظائف العامة في مراكز الأجراد والدفاع المدني ومراكز الشؤون الاجتماعية ومصلحة المياه ومحطات الكهرباء وغيره. وتتواجد مراكز هذه الوظائف إما داخل بلديات الاتحاد أو خارجها مما يشكل عبئاً مادياً على الموظفين.

قطاع الزراعة

لا تشكّل الزراعة مصدراً رئيسياً لدخل الأسر في بلديات اتحاد بلديات الجومة حيث يعمل حوالي 8% من إجمالي القوة العاملة في هذا القطاع أغليبتهم من الذكور (90%) وفق معلومات اتحاد البلديات ويعود ذلك إلى ارتفاع نسبة العاملين في القطاعين العام والخاص (80%). ويتوزع العاملون بحسب الفئات العمرية ما بين شباب 20% وكبار 70% ومسنيين 10%.

تقدّر مساحة الأراضي الزراعية بحوالي 10 كلم مربع (10% من مساحة الاتحاد) (شكل ٧،٦) حيث تتعدّد أنواع المزروعات وأهمها التفاح والخزما والإجاص والناكترين والدراق والزيتون واللوز، بالإضافة إلى زراعة الخضار، والحبوب، وتربية المواشي، والدجاج، والنحل.

ومع أن الزراعة لا تشكل مصدراً رئيسياً للدخل في المنطقة غير أنه من الجدير ذكره وجود خمس تعاونيات زراعية تعنى بالزراعة وتربية النحل وإنتاج الحليب. وقد ذكر عدد كبير من المزارعين الذين شاركوا في الحلقات التشاورية بأن المشاكل الرئيسية التي يعاني منها القطاع الزراعي تتلخّص في غلاء البذور والأسمدة وكلفة الري وشحّه وتصريف الإنتاج، وعدم تنويع الزراعة، وضعف الإرشاد الزراعي، والتغيّر المناخي.

قطاع الصناعة

لا تتجاوز نسبة العاملين في الصناعة ضمن اتحاد بلديات الجومة إلى 1% من حجم القوة العاملة (شكل ٩) حيث يتساوى الذكور والإناث، ويتوزعون بحسب فئاتهم العمرية ما بين شباب 30% وكبار 50% ومسنيين 20%. لا توجد في المنطقة مصانع أو معامل كبيرة الحجم. تتوزّع الصناعات الأساسية على إنتاج الألبان والأجبان والمواد الغذائية كاللباطا «تشيبس» والمربيات والمونة البلدية وصناعة الصابون بالإضافة إلى مبادرة جديدة في تصنيع الألبسة القطنية وغيرها. يتم استهلاك أغلبية الإنتاج داخل بلديات الاتحاد، كما يتم تصديره إلى البلديات المحيطة. يعاني قطاع الصناعة من الانقطاع الدائم للكهرباء وكلفة النقل وتطوير التلات وتحديثها.

قطاع التجارة

تتواجد المؤسسات التجارية في أغلب بلديات الاتحاد وهي بمعظمها من الحجم الصغير. يقوم العمل التجاري في الاتحاد على بيع الألبسة والمواد الغذائية والخضوات ومواد البناء، بالإضافة إلى محال بيع اللحوم والخضار والحلويات ومحال لبيع مستحضرات التجميل والمفروشات والأجهزة الخلووية. كما يوجد ضمن بلديات الاتحاد محطات للمحروقات وعدد من الأفران، بالإضافة إلى محلات بيع أجهزة الخلووي والأزهار والشتول وتقدّر نسبة العاملين في هذا القطاع بحوالي 0% من مجموع القوة العاملة، ويتوزع العاملون بحسب فئاتهم العمرية ما بين شباب 20%، كبار 70%، مسنيين 10%، وبحسب الجندر ما بين 80% ذكور و10% إناث. تتشابه المشاكل التي يعانيها قطاعي التجارة والصناعة من حيث الإنقطاع المستمر للكهرباء ومنافسة السلع الأجنبية المستوردة من الخارج.

قطاع السياحة

بالرغم من أنّ اتحاد بلديات الجومة يتمتّع بمساحات حرجية خضراء واسعة (شكل ٧،٦)، ويتمتّع بسحر مناظره الخلّابة، إلّا أنّ قطاع السياحة لا يزال مورداً ضعيفاً لجهة نسبة المداخيل الشحيحة الواردة من الأنشطة السياحية، والإنخراط الخجول لليد العاملة المحلية في قطاع السياحة. فبينما يتواجد ضمن بلديات الاتحاد العديد من الموارد الطبيعية من بحيرات وشلالات ونباتات ونباتات ومغاور، إضافة إلى الوديان والمعالم الأثرية ودروب المشي، تقتصر المؤسسات السياحية المتوفرة على بعض المطاعم والشاليهات والفنادق الصغيرة، بالإضافة إلى ممارسة البعض القليل وخاصة من الشباب دور الدليل السياحي والجبلي. يبرز رؤساء البلديات والجهات الفاعلة ضمن بلديات الاتحاد التفتتير الحاصل على مستوى القطاع السياحي بعدم وجود خطة إعلامية وتسويقية للمنطقة إن على المستوى المحلي أو الوطني. كما يعزو هؤلاء ذلك إلى الأزمة الاقتصادية الخائفة التي تؤثر على حركة الزائرين من المناطق الأخرى، بالإضافة إلى البعد الجغرافي لبلديات الاتحاد عن المدن الرئيسية.

التحويلات من الخارج

تعتبر نسبة الإغتراب ضمن بلديات الاتحاد مرتفعة حيث تصل إلى حدود 30% من النسبة العامة للسكان المسجّلين. ويذكر أنه يوجد نوعان من المغتربين، منهم من تركوا بلداتهم وهاجروا مع عائلاتهم منذ زمن طويل وهؤلاء قلما يتواصلون مع أقاربهم، ومنهم من هاجر حديثاً بداعي العمل ومعظمهم من الفئة الشابة، وهم يشكّلون الأثريّة ويقفّرون بحوالي 80% من نسبة المغتربين، ويتواصلون بشكل دائم مع الأهل.

لا ينتمي جميع المغتربين إلى الطبقة الميسورة، فالبعض القليل منهم ميسور الحال، والبعض الآخر يكفي نفسه وعائلته. ويذكر أن الأغلبية الساحقة من المغتربين يقومون بدعم عائلاتهم وأقاربهم خاصة في ظل الضائقة الاقتصادية المستجدة، ويقفّر حجم الأموال المحوّلة سنوياً بحوالي ٥٠٠ ألف دولار أميركي. وقد بادر بعض المغتربين إلى تمويل بعض الخدمات التي عجزت البلديات عن القيام بها بسبب إنيهار سعر الليرة اللبنانية. وتشمل هذه الخدمات: جمع النفايات ونقلها، دعم مولدات الاشتراك التابعة للبلديات عبر شراء المحروقات لها، دعم العائلات الأكثر فقراً في البلديات وخاصة خلال أزمة جائحة كورونا، وأيضاً شراء الأدوية المزمنة للمرضى بسبب إنقطاع بعضها وإرتفاع أسعارها.

تحليل الوضع الاقتصادي/ مصادر الدخل

بحسب ما تبين أعلاه، يرتكز الاقتصاد المحلي في منطقة الجومة بشكل أساسي على القطاع الوظيفي العام والخاص، إن في السلك العسكري أو في التعليم الرسمي والخاص بالإضافة إلى العمل ضمن مؤسسات القطاع الخاص الأخرى. ويعمل البعض أيضاً في الصناعات الخفيفة والحرفية كالألومنيوم وصناعة الخفان وميكانيك وحداثة السيارات وغيرها. وتعمل جميع الأسر في الزراعة التي تعتبر مورداً مكملاً للدخل الذي يحصلون عليه من أعمالهم الأساسية. ويُذكر أن الأراضي الزراعية في منطقة الجومة مملوكة من أصحابها فهي تنتقل عبر التوريث من الآباء إلى الأبناء، وساهم ذلك وآلى حد بعيد في تفتيت الملكيات المتوسطة والكبيرة في المنطقة.

وتعتبر البطالة من المشاكل الاقتصادية الأساسية خاصةً أنها تطل المتعلمين الذين باتت خياراتهم الوحيدة إما النزوح إلى المدن أو الهجرة إلى خارج الوطن. والمشكلة الكبرى المستجدة تكمن لدى الموظفين الذين تحدت قيمة رواتبهم بشكل مخيف بسبب ارتفاع سعر الدولار مقابل انهيار سعر الليرة اللبنانية.

سيركز هذا القسم من التحليل على قطاعي الزراعة والسياحة واللذان تبين من خلال العمل الميداني، وبنتيحة اللقاءات والمناقشات مع الأطراف المعنية، أنهما يشكلان فرصة حقيقية لدفع عملية التنمية الاجتماعية والاقتصادية في اتحاد بلديات الجومة إلى الأمام.

من أهم المشاكل التي يعانيها القطاع الزراعي في الاتحاد، شح مياه الري وجفاف بعض الينابيع مما يحتم التحول نحو الزراعات البعلية. بالإضافة إلى ذلك تبرز مشاكل أخرى، كضعف الإرشاد الزراعي، والكلفة العالية للإنتاج وكساده وتردي نوعيته وحفظه، وإعتماد أساليب ري تقليدية، رش المبيدات العشوائى والتسميد العشوائى أيضاً، وعدم فحص التربة لتحديد نوعية المزروعات المناسبة لها، وضعف التسويق. لذلك، وبما أن الزراعة يمكن لها أن تشكل مصدراً هاماً وثابتاً للدخل، فمن الضروري العمل الجادّ ويتضافر جهود كل من البلديات والفعاليات والتعاونيات والوزارة المعنية لدعم وتعزيز القطاع الزراعي وتطوير الخبرات العلمية الزراعية للمزارعين، ويذكر هنا أنه تمّ وضع محطات لرصد الرطوبة والهواء والمطر وإبلاغ المزارعين من قبل المركز الزراعي في العبدية ولكن توقف عمل المركز منذ أزمة جائحة كورونا. كما يتوجب السعي لتأمين التمويل للعمل على شقّ وصيانة الطرقات الزراعية،

واستصلاح الأراضي، وإنشاء نظام حديث للري كبديل عن النظام التقليدي المعتمد، وحماية المياه الجوفية، وحماية حوض القموعة من التعديّات الحاصلة عليه بشكل مباشر ومن حوله، كونه المغذي الأول لمخزون المياه في الجومة وغيرها من المناطق الأخرى في عكار، وهنا تبرز الأهمية القصوى في العمل على تحويل حوض القموعة إلى محمية طبيعية للحفاظ عليه كمورد أساسي للمياه في عكار. ويجب العمل أيضاً على تزويد الأراضي الزراعية بمياه الري من خلال دعم تكاليف ضخ المياه من الآبار البلدية والعامّة، لأن الكثير من المزارعين لا يمتلكون القدرة على تسديد تكاليف الري، وبالتالي يتم منع تحويل الأراضي الزراعية إلى أراضي قافرة جرداء.

ويكتسب دعم المزارعين في تصريف انتاجهم الزراعي أهمية قصوى، وذلك من خلال توفير أسواق خارجية لمنتجاتهم، كما العمل على تدريب مربي المواشي على إنتاج وإستخدام أعلاف منتجة محلياً لخفض استهلاك العلف المستورد وبالتالي تحسين صحة الحيوانات وتحقيق أرباح للمزارعين. ويمكن العمل على إدخال زراعة الكستنا والفسق الحلبى كمحاصيل جديدة للمنطقة وزراعة شجرة الأبروريو للعلف بالإضافة إلى زراعة أشجار مثمرة أخرى، والعمل على إنشاء مؤسسة مع علامة تجارية لتوضيب وتصدير المنتجات الزراعية وطنياً وخارجياً. ومن الضروري أيضاً العمل على تدريب الشباب العاطل عن العمل على المهارات الزراعية بهدف توفير فرص عمل لهم للحد من البطالة والإنجرار نحو السلوكيات المنحرفة في المنطقة والعمل على تفعيل دور التعاونيات الزراعية والحيوانية ودعم هذا القطاع وتطوير صناعة المونة البيئية البلدية.

أما على صعيد القطاع السياحي، تضمّ منطقة الجومة غابات حرجية متنوعة في كل من بلدات تاشع وممنع وبزيبينا، وغابة صنوبر في عين يعقوب، وغابة عين حلسبان التي تفصل بين عكار العتيقة والقبليات، وغابة وادي الأسود الفاصلة بين فنيديق وعكار العتيقة، وتلة بينو، وبيوت ترائية في بينو-قبولا حيث تمّ تأهيل جميع البيوت في البلدة من قبل الوزير السابق عصام فارس لتصبح بيوتاً ترائية، كما عمل الأخير على إنشاء حديقة للحيوانات تضم مجموعة منوّعة من الحيوانات، وهي مقفلة حالياً بسبب التعديّات عليها، بالإضافة إلى إنشائه بحيرة مياه سياحية سميت بإسمه. الدشجار الحرجية الموجودة في منطقة الاتحاد هي، السنديان، الشوح، الصنوبر، القطلب.

على مستوى البنى السياحية الأخرى تتواجد دروب عديدة تصلح لرياضة المشي، وقد ساهم مجلس البيئية في القبليات وجمعيات «اكتشف عكار» و«درب عكار» في تحديد هذه المسارات إلى حد بعيد، وأيضاً يوجد بعض بيوت للضيافة في تاشع وبينو-قبولا وبعض البيوت في عكار العتيقة.

يفتقر هذا القطاع إلى البنى السياحية اللازمة له، إن من حيث الإعلان والإعلام، وإن على مستوى الخطة السياحية وسبل الترويج لها، وإن على مستوى الإستثمارات في المشاريع السياحية. وهنا لا بد من الإشارة إلى أنّ المؤسسات القائمة ضمن الاتحاد تفتقر إلى المبادرة، ففكار مغيّبة كلياً عن الخارطة السياحية الوطنية، وذلك يعود لجملة من الأسباب أهمها سوء البنى التحتية فيها، البعد الجغرافي عن المدن، صعوبة الوصول إلى المنطقة.

لذلك، فإن هذا الواقع يتطلّب العمل الجديّ على إعادة هيكلة وبناء المؤسسات السياحية واكسابها مهارات ومعارف بنوعية ومعايير الجودة المطلوبة للخدمات السياحية، فلا يمكن للسياحة أن تقوم في ظل هذا الواقع السيئ، وهذا يشترط العمل الجادّ لإتقان الثقافة السياحية، كما العمل لتفعيل الصيانة المستمرة للبنى التحتية في المنطقة.

ومن أهم المشاكل التي تهدد الثروة الطبيعية والحرجية في الجومة، افتعال الحرائق بهدف الحصول على الحطب وصناعة الفحم، وشق الطرقات كي يسهل الوصول إلى الأراضي الخاصة، ووضع اليد على الأراضي التي يملكها أميرية، ويذكر أنّ طبيعة هذه الأراضي إمّا رملية أو من بحص وهذا يساعد في إنشاء المرامل لإستثمارها كمشاريع عامة، ولكنها في واقع الحال تصبح خاصة.

ومن العوامل المهمة التي تعيق السياحة أيضاً التناقضات الحاصلة بين بلديتي عكار العتيقة وفنيديق والتي عنوانها الخلافات العقارية وما يستتبعها من نزاعات مسلحة، مما يخلق توترات تحدّ من الزيارات السياحية، لذلك فإنّ وقف التعديت وازالتها يفترض تحويل الغابات إلى محميات، وتحويل القموعة إلى محمية طبيعية لحماية الثروة الحرجية فيها والمورد المائي الأساسي لمحافظة عكار.

لذلك، من المهم العمل على تفعيل دور البلديات والقطاع الأهلي في المنطقة بإتجاه تسليط الضوء على هذا القطاع خاصةً أن الثروات الطبيعية والبيئية والبيوت التراثية والمواقع التاريخية جميعها مقومات أساسية متوقّرة ويمكن البناء عليها وإستثمارها للإنبطلاق بهذا القطاع كي يصبح مورداً إقتصاديّاً أساسياً في المنطقة. ويتطلب ذلك العمل على التكامل بين القطاعين السياحي والزراعي كون المنطقة تحتضن أعداداً كبيرة من الكفاءات البشرية بداخلها وخارجها والتي يمكن إستثمارها في تطوير الواقع الاقتصادي في المنطقة خاصةً من خلال جذب المستثمرين من المغتربين أبناء البلدات للإستثمار في قطاعي الزراعة والسياحة.

ولا بد من الإشارة هنا وضمن هذا الإطار، أنه يمكن الإطلاع على تجارب أخرى حصلت في مناطق أخرى في عكار كجرد القيطع، أو في مناطق أخرى في لبنان للإستفادة منها ونقل التجارب وتكييفها وفق واقع المنطقة والاستئارة بالخبرات المتوفرة.

وما يساهم في تطوير هذا القطاع أيضاً، تفعيل التنسيق والتكامل بين اتحادي بلديات الجومة وجرد القيطع بهدف وضع خطط سياحية مشتركة تأخذ بالإعتبار خصوصية وثقافة كل منطقة والتكامل فيما بينها من حيث المعالم والموارد الطبيعية والبشرية فيها.

وعلى المدى الطويل والمستدام يمكن العمل على تبني مشروع المنتزه الوطني لئعالى عكار والذي يتضمن إنشاء محمية وطنية طبيعية تكون الأكبر والأجمل على مستوى لبنان وتساهم في تفعيل السياحة في مناطق جرد القيطع والجومة وأعالى الدريب.

التوجهات الاستراتيجية

يتضمن هذا الجزء من التقرير عرض التوجهات الإستراتيجية للقطاعات الإنتاجية المتوفرة ضمن اتحاد بلديات الجومة مع التركيز على قطاعي الزراعة والسياحة اللذان يشكلان فرصة حقيقية لتنمية اجتماعية واقتصادية محلية سليمة. تمّ وضع وإقتراح هذه التوجهات بناءً على الواقع الموجود وعلى التحليل النوعي لهذين القطاعين واللذان تمّ عرضهما ضمن الأجزاء السابقة.

أما بالنسبة للقطاعات الأخرى الموجودة كالصناعة والتجارة والخدمات، فهي حتماً ستبقى قائمة ضمن مدن وبلدات الاتحاد، ولكن يمكن أيضاً ترميتها بشكلٍ يتماشى مع رؤية وتوجهات الاتحاد.

بالنسبة لقطاع الصناعة يمكن أن يساهم في تعزيز قطاعي الزراعة والسياحة من خلال لعب دور تكميلي وزيادة قيمة إضافية ضمن الدورة الاقتصادية، حيث يمكن أن تخدم الصناعات المحلية القطاعات الأخرى مما يساعد على توفير فرص عمل للشباب. ولا بد من العمل على حماية الصناعات الصغيرة المتوفرة في المنطقة والعمل على تطوير بعض الحرف التصنيعية عبر تدريب متخصص يرفع من الكفاءات والمهارات. وهذا يتطلب العمل على تأمين مصادر بديلة للكهرباء بكلفة أقل، دعم الصناعيين وحماية الإنتاج المحلي من المنافسة وتأمين أسواق لتصريف الإنتاج محلياً ودولياً.

وتعتمد الأعمال التجارية في الاتحاد على بعض المحلات المتنوعة والصغيرة الحجم، التي لا تكفي إحتياجات السوق المحلي مما يضطر السكان للذهاب إلى خارج المنطقة للحصول على كامل إحتياجاتهم. وتتخلّص مشاكل هذا القطاع في المنافسة الكبيرة من السلع الأجنبية، تراجع نسبة المبيعات بسبب تدني القدرة الشرائية لدى الزبائن، ضعف الإستثمار الملحوظ ضمن هذا القطاع بسبب الأزمة الاقتصادية المستحدّة، عدم ثبات سعر صرف

الدولار مما يعيق عملية تحديد الأسعار بشكل يتناسب مع الكلفة والقدرة الشرائية للسكان، ويضاف إلى كل ذلك الانقطاع الدائم للكهرباء مما يتسبب بتلف لبعض المواد الغذائية حيناً، ويزيد من كلفة توفير الطاقة حيناً آخر. لذلك وبغية تفعيل هذا القطاع، لا بد من العمل على تشجيع الإستثمار في القطاع التجاري لمحاولة جذب الشباب والحد من هجرتهم، والعمل على حماية المؤسسات التجارية الصغيرة والمتوسطة في البلدة وحثها للإستفادة من خدمات غرفة التجارة والصناعة الموجودة في مركز بلدية حلبا، والعمل على تشجيع المبادرات التجارية الفردية القائمة على البيع عبر تقنية «Online»، تحفيز الشباب والنساء لإنشاء مشاريع تجارية صغيرة عبر التشبيك والتنسيق مع منظمات تعمل ضمن هذا الإطار، والعمل على تدريب التجار في المنطقة على أصول البيع والشراء والتسويق ودراسة الجدوى لمشاريعهم وكيفية تطويرها لزيادة مداخيلهم وبالتالي خلق فرص عمل أمام شباب المنطقة.

ويعتبر قطاع الخدمات أساسي وحيوي ومكمل للقطاعات الأخرى. ففي حال إعتد الاتحاد والبلديات المعنيّة على تنمية قطاعي السياحة والزراعة، فيجب أن تتوفّر الخدمات الأخرى الأساسية والاجتماعية والتي تساعد على إبقاء المواطنين في بلداتهم وقراهم وتجذب مجموعات أخرى للعمل في القطاعات المذكورة.

ففي حال أراد الاتحاد جذب إستثمارات من خارج المنطقة فمن الضروري أن تكون الخدمات الأساسية كالطرق والمياه والكهرباء متوفرة. كما من الضروري العمل على تعزيز الخدمات الصحية في المستوصفات الموجودة ورفدها بالمستلزمات الطبية والأدوية ودعمها بجهاز كامل لحالات الطوارئ والعمل على تجهيز وصيانة البنى التحتية والعمل على وضع خطة مستدامة لمعالجة النفايات الصلبة على مستوى اتحاد البلديات.

قطاع الزراعة

كما تبيّن خلال عرض واقع القطاعات والإمكانات والموارد المتوفرة ضمن اتحاد بلديات الجومة، فإن القطاع الزراعي يشكّل فرصة كبيرة وحقيقية لسكان المنطقة لجهة تحسين وضعهم الاقتصادي وزيادة فرص العمل للشباب وللأسر. وبينما يمارس العديد من الأسر الزراعة بشكل غير إحتراقي حيث يعتبرونها مورد دخل ثانوي وإضافي، يمكن من خلال بعض التدخلات والبرامج والمشايير تحقيق نقلة نوعية على مستوى هذا القطاع. ويتطلب ذلك تضافر جهود وإمكانات البلديات والمؤسسات الأهلية والقطاع الخاص، وتوفير التمويل من الجهات المانحة للتمكن من العمل لتحقيق تنمية زراعية مستدامة.

وتتطلب عملية تنمية قطاع الزراعة تدخلات على مستوى البنية التحتية كشق وتأهيل طرقات زراعية تمكّن الأهالي من الوصول إلى أراضيهم وإستصلاحها. كما تعتبر المياه عنصراً أساسياً للتنمية الزراعية مما يتطلب من البلديات والجهات الأخرى المعنية العمل على حماية المياه الجوفية وزيادة مخزون المياه وإيجاد نظام حديث للري والسعي للحفاظ على مياه الأمطار وإعادة تدوير مياه المنازل المستعملة وتحفيز المزارعين على إستعمال مياه الصرف الصحيّ المكررة في الري.

وعلى المستوى البشري يجب العمل على تفعيل التعاونيات الزراعية وتدريب المزارعين وتمكينهم بالمعارف والخبرات الزراعية الفنية الحديثة وتعزيز الإرشاد الزراعي وتفعيل الرزنامة الزراعية. ومن الضروري أيضاً تفعيل دور التعاونيات الزراعية الموجودة كتعاونية النحالين وتعاونية مربي الأبقار والماشية لدرّ من شأن ذلك المساهمة في تحفيز وتطوير التصنيع الزراعي والحيواني. ومن المهم أيضاً العمل على تطوير الزراعات البعلية والمروية عبر الإستفادة من مركز الأبحاث الزراعية الموجود في منطقة العبد/عكار، والمدرسة الفنية الزراعية بالإضافة إلى البرامج الفنيّة التي تقدمها وتقوم بها الجهات المانحة والمؤسسات الرسمية ذات الصلة كالوزارات وغيرها.

ومن الضروري أيضاً التفكير والعمل لإيجاد وسائل بديلة للحصول على مياه الريّ عبر حصر مياه الشتاء ببرك او خزانات وإعتماد الريّ بالتنقيط وإنشاء برك لتجميع مياه الأمطار في برك محورية اي في تجمع لأراض زراعية وتنظيم توزيع مياه الريّ بإدارة لجان مياه مستقلة.

ولتنشيط الزراعة أيضاً من المهم العمل على فحص التربة وترويج زراعات بديلة تتلاءم مع التغيرات المناخية كالكيوي والمانغا والافوكادو. كما لا بد من إدخال منتجات غذائية تتلاءم مع طبيعة المنطقة وخصائصها مع الأخذ بالإعتبار التغيرات المناخية المستحدّة، والتي تعتمد على الطاقة البديلة المتجددة وإنشاء رابط الكتروني للمتابعة مع كل مزارع، وإستحداث مركز للإرشاد الزراعي بالتعاون مع مركز الأبحاث الزراعية الكائن في منطقة العبد/عكار.

كما أنه من المفيد التوجه نحو تربية الأسماك عبر إنشاء برك مياه حلوة ومالحة تعمل وفق أنظمة تمنع ترسبات بقايا الأغذية الخاصة بالأسماك. يمكن للزراعة أن تلعب دوراً أساسياً في تنشيط القطاع السياحي الذي يركّز على المطاعم التي يمكن أن تستفيد من إنتاج المنطقة من الزراعات الأساسية والمتجددة.

ولا بد من الإشارة أيضاً إلى ضرورة الإهتمام بالثروة الحيوانية عبر تفعيل الطب البيطري وتدريب المزارعين على كيفية إعطاء الحيوانات الأدوية المناسبة وتفعيل الكشف الدوري عليها، بالإضافة إلى تفعيل الإهتمام بتربية النحل والعمل على فحص العسل قبل تسويقه.

ويتبيّن من العرض المقدمّ أعلاه أن فرص تنمية القطاع الزراعي متوفرة ضمن اتحاد بلديات الجومة، مع ضرورة العمل بين البلديات كافة بشكل جماعي ومنسق. ومن أجل الشروع في هذا المسار، يجب تأسيس هيئة أو لجنة من العاملين في قطاع الزراعة على مستوى الاتحاد تتضمّن ممثلين عن البلديات والتعاونيات الزراعية والجمعيات الأهلية والمزارعين والقطاع الخاص. وتكون مهمة هذه الهيئة وضع خارطة طريق للتنمية المحلية الزراعية مبنية على مراحل متعدّدة ومتدرّجة تتضمّن كل مرحلة مجموعة من البرامج والتدخلات التي تطلال البنية التحتية الزراعية وتطوير المهارات البشرية، وذلك مع الأخذ بعين الإعتبار نطاق زمني منطقي. كما تقوم هذه الهيئة بالتواصل مع الجهات الداعمة الحكومية والأهلية والدولية بهدف عرض خارطة الطريق المتفق عليها والمشايير ذات الأولوية. ويمكن لهذه الهيئة تأسيس لجان مصغّرة لمساعدتها على التواصل مع أكبر عدد من الجهات الداعمة.

قطاع السياحة

إن الظروف الاقتصادية الصعبة التي يعيشها السكّان عامّة والتي أصابت في الصميم معظم العائلات في منطقة الجومة كما باقي المناطق اللبنانية تفتقر العمل الحثيث لإيجاد وتوفير مصادر أخرى للدخل تتيح لها العيش الكريم. وتتمتع منطقة الجومة بوجود موارد طبيعية وتراثية ومناخية وبشرية وفيرة تشكل المقومات الأساسية التي يمكن البناء عليها لتنشيط القطاع السياحي في المنطقة.

ويتطلّب هذا الموضوع جهوداً كثيفة لجهة العمل على إنشاء محميات طبيعية ضمن منطقة الكاف ووادي الزلعا في بزينا مع ما يعلو من وادي الدير وايضاً الغابات الفاصلة بين الشقدوف وعكار العتيقة وغابات عكار العتيقة وعين يعقوب. وسيساعد إنشاء المحميات بوقف التمدد العمراني حيث لا يوجد أي تخطيط مديني في منطقة الجومة. كما من المهم إستحداث مراكز تدخل لوقف الحرائق.

وبينما تتوقّر ضمن اتحاد بلديات الجومة المقومات الأساسية لتفعيل وتعزيز القطاع السياحي، إلا أن ذلك يتطلب جهوداً وإمكانات ضخمة على مستوى البنية التحتية كما لجهة دور وإلتزام المؤسسات المحلية الرسمية والأهلية والخاصة في العمل سوياً لتكامل

الأدوار كلٌ بحسب إمكانياته. وإضافةً للمحافظة على الثروات الطبيعية، لا بد من العمل على بناء القدرات والطاقات المحلية وتمكينها من مواكبة عملية تفعيل القطاع السياحي مما يتطلب تدريب العناصر البشرية خاصة الشباب.

ولابدّ كخطوة أولى أن يسعى اتحاد البلديات وبالتعاون مع الجمعيات الأهلية في إيجاد تمويل، ليس من الضروري أن يكون حجمه كبيراً، وذلك لإعداد خطة سياحية تستند على المقومات المتوقّرة والمذكورة أعلاه. ومن المهم أن تقترح الخطة إطاراً زمنياً واقعياً يراعي التحديات القائمة على مستوى البنية التحتية والإطار المؤسسي كما المدة اللازمة لتطوير القدرات البشرية. ويجب أن تتضمّن الخطة جانباً أساسياً يركّز على وضع السياسات والأطر القانونية المناسبة للمحافظة على الموارد والثروات الطبيعية والتراثية.

ويجب أن تتضمّن الخطة مرونةً كافيةً لجهة إمكانية تنفيذها ضمن مراحل متعددة بحسب الأولوية وبحسب الموارد المادية المتوقّرة لتنفيذ الأعمال والتدخلات على المستويات كافة. كما يجب أن تراعي الخطة الظروف الاقتصادية والمالية التي يمر بها لبنان.

ولحين إعداد الخطة الإستراتيجية السياحية، يمكن لاتحاد بلديات الجومة وبالتعاون مع القطاعين الأهلي والخاص في المنطقة، المباشرة في بعض الأنشطة والتدخلات التي من شأنها تحريك الواقع السياحي، ومنها:

تشكيل هيئة سياحية تضم ممثلين عن البلديات والاتحاد والجمعيات الأهلية والشبابية وبعض المهتمين تكون مهمتها التنسيق والتواصل مع الجهات المعنية بالقطاع السياحي. ويمكن لهذه الهيئة التواصل مع المغتربين والسعي لإيجاد تمويل لتنفيذ مشاريع صغيرة.

تحديد المواقع السياحية الطبيعية والتراثية والثقافية والتاريخية وإعداد خريطة واضحة لذلك. ويمكن الإعتماد على خريجي الجامعات الذين يجيدون إستعمال نظم المعلومات الجغرافية (GIS).

العمل على تسويق المنطقة إعلامياً ووضعها على الخارطة السياحية الوطنية. ويمكن الإستعانة أيضاً بطلاب الجامعات وبعض المؤسسات التجارية لوضع خطة إعلامية سياحية (ملصقات - منشورات - اعلانات عبر التلفزيون ومواقع التواصل الاجتماعي).

تحفيز البلديات والجمعيات على إنشاء وتأهيل دروب للمشبي وصيانة ما هو متوفر ضمن الغابات والأحراج.

إنشاء بيوت للضيافة خاصة ضمن المنازل التي لديها غرف غير مستعملة.

تفعيل صناعة المونة البيتيّة البلدية، وتطوير التصنيع الزراعي والغذائي.

تفعيل الأنشطة الثقافية والترفيهية والرياضية في المنطقة وتنظيم مهرجانات سنوية تستقطب المغتربين من أبناء البلدة لتحفيزهم على الاستثمار ودعم القطاع السياحي في المنطقة.



نحو خطة اقتصادية-اجتماعية

بناءً على الجلسات التشاورية وورش العمل التي تمت مع ممثلين عن البلديات المنضوية ضمن اتحاد بلديات الجومة، كان التوافق على اعتماد الرؤية التالية:

” **الجومة، كنز عكار بطبيعتها الخلابة، ومناخها المنعش، وبيئتها الجميلة، جامعة بتنوع أطيافها، رائدة باقتصادها، عامرة بأمنها وروادها.** “

ومن أجل تحقيق هذه الرؤية يجب أن تتضافر جهود البلديات والقطاعين العام والخاص إضافة إلى المجتمعات المحلية والعمل سوياً في سبيل تنمية اجتماعية اقتصادية تستند على مقومات المنطقة وتستفيد من الفرص المتاحة. وبحسب نتائج الدراسة، يجب أن يتم التركيز في اتحاد بلديات الجومة على تنمية قطاعي السياحة والزراعة نظراً للمقومات البشرية والطبيعية والمادية المتوفرة والتي يمكن البناء عليها وتطويرها نحو الأفضل.

ويتطلب العمل على تحقيق تنمية زراعية وسياحية وضع خارطة طريق لكل قطاع تتقاطع مع بعضها البعض وتتضمن مراحل متعددة من الواجب تنفيذها ضمن إطار زمني منطقي وبحسب توفر التمويل لذلك. سوف تتضمن خارطة الطريق لكل من قطاعي الزراعة والسياحة التدخلات الإستراتيجية المرتبطة بأربعة عوامل أساسية هي:

١. البنية التحتية
٢. الإطار المؤسسي الموجود
٣. الموارد الطبيعية
٤. العنصر البشري المحلي



خارطة طريق القطاع الزراعي

أهداف قصيرة الأمد

تفعيل التنسيق والتعاون بين الوزارات المعنية والبلديات

إنشاء لجنة زراعية ضمن اتحاد البلديات للتواصل مع الأصدقاء

الإعتماد على الطاقة الشمسية كمصدر لتشغيل التبار للري

أهداف متوسطة الأمد

تعزيز عمل التعاونيات الزراعية وتفعيل دورها

بناء علاقة متينة مع وزارة الزراعة وتعزيز التعاون معها

إشراك الجمعيات الأهلية التي تعنى بالتنمية المحلية في عملية التعاون

بناء علاقة مع كليات الزراعة ضمن الجامعات الموجودة للمساعدة على إجراء أبحاث زراعية

العمل مع الدفاع المدني والجهات الأخرى لوضع وتطبيق خطة لتجنب ومكافحة الحرائق

تفعيل المحاسبة البلدية والرسمية لوقف التعديلات على الأملاك العامة والغابات والأحراج

العمل مع الوزارات والبلديات على وضع خطة مستدامة لصيانة البنى التحتية

تأمين مياه نظيفة للري

شق وصيانة الطرقات الزراعية

تكرير مياه الصرف الصحي وإستعمالها في ري زراعات معينة

إنشاء أنظمة ري حديثة للزراعة

معالجة كب وحرق النفايات في الأراضي الزراعية

إدخال إستعمال التكنولوجيا الحديثة

السعي لإنشاء مراكز للتدريب والتوجيه الزراعي

أهداف طويلة الأمد

العمل على إنشاء تعاونيات زراعية وحيوانية متخصصة

بناء علاقات مع الجهات المانحة للتمكن من تنفيذ المشاريع

الحفاظ على الموارد الطبيعية في منطقة الجومة والاستثمار فيها

حماية المياه الجوفية

الحد من التمدد العمراني على حساب الأراضي الزراعية

المحافظة على التربة من خلال إيجاد مطامر سليمة للنفايات

إنشاء محميات طبيعية للمحافظة على الموارد

العمل على إصدار وتطبيق تعاميم بلدية للمحافظة على الموارد والمناطق الطبيعية

كلفة التنفيذ

مستوى الصعوبة في التنفيذ

مرفعة
متوسطة
منخفضة

مرتفع
متوسط
ممکن

تدريب الشباب والسيدات على المواضيع الزراعية والتقنيات الحديثة

توجيه الشباب للحد من الهجرة

تفعيل العلاقة مع المغتربين وإشراكهم في تمويل وتسويق المشاريع

تدريب الأهالي على التصنيع الغذائي والمونة البلدية

تفعيل الإرشاد والتدريب الزراعي

إعداد وتنفيذ حملات توعية بشكل متكرر لحث الأهالي على ممارسة الأعمال الزراعية

إعداد وتنفيذ حملات دعائية وإعلامية حول أهمية المنتوجات الزراعية في المنطقة

تحفيز الشباب على الإخراط في التعاونيات الزراعية والدخول في سوق العمل

تحسين عملية التسويق الزراعي من خلال تدريب موجه على الآيات التوضيب والتعليب وفتح أسواق جديدة خارج الاتحاد

الموارد البشرية

الموارد الطبيعية

الإطار المؤسسي

البنية التحتية

خارطة طريق القطاع السياحي

أهداف
قصيرة الأمد

بناء علاقة متينة مع وزارة السياحة
وتعزيز التعاون معها

إنشاء لجنة محلية ضمن اتحاد
البلديات للتواصل مع الأفرقاء

صيانة الطرقات التي تؤدي إلى
المعالم والمناطق السياحية

تأمين الإنارة بشكل دائم أثناء الليل
ضمن المناطق والمعالم السياحية

الإعتماد على الطاقة الشمسية
كمصدر لتأمين الطاقة للمناطق
والمرافق السياحية

أهداف
متوسطة الأمد

تعزيز التعاون بين البلديات
والقطاع الخاص

السعي لإعداد خطة سياحية
للمنطقة

إشراك الجمعيات الأهلية التي
تعنى بالتنمية المحلية في عملية
التخطيط السياحي

بناء علاقة مع الجامعات الموجودة
لدعم التوجيه السياحي
لطلاب الجامعات

تفعيل المحاسبة البلدية والرسمية
لوقف التعديت على المعالم
السياحية، الغابات، الأجرار،
الينابيع، الأبنهار، إلخ

بناء علاقات مع الجهات المانحة
للتمكن من تنفيذ المشاريع

تأمين الخدمات الأساسية في
المنطقة (مياه نظيفة - كهرباء -
طرق - صرف صحي - جمع
النفايات - إلخ)

السعي لتأمين خط نقل ثابت
من المدن الرئيسية إلى
المنطقة لتعزيز السياحة

تأمين الكادر البشري
لحماية والمحافظة على
المعالم السياحية والأثرية

أهداف
طويلة الأمد

العمل على زيادة وتحفيز
الإستثمارات في المشاريع السياحية

مستوى الصعوبة
في التنفيذ

كلفة التنفيذ

مرتفع

متوسط

ممكن

مرتفعة

متوسطة

منخفضة

تدريب وتمكين الشباب على تأمين
الخدمات السياحية

إنشاء دروب لممارسة رياضة المشي

تدريب الأهالي على التصنيع
الغذائي والمونة البلدية

تنظيم مهرجانات سياحية
بشكل دوري

إعداد وتنفيذ حملات توعية بشكل
متكرر لحث الأهالي على الإنخراط
في عملية التنمية السياحية

إعداد وتنفيذ حملات دعائية
وإعلامية حول المواقع والنشاطات
السياحة في المنطقة

الحفاظ على الموارد الطبيعية في
منطقة الجومة والاستثمار فيها

حماية وصيانة الأبنهار والينابيع
الموجودة

الحد من التمدد العمراني
على حساب المناطق الخرجية

المحافظة على وحماية المعالم
الأثرية والتراثية الموجودة
في المنطقة

إنشاء محميات طبيعية للمحافظة
على الموارد وجذب الزوار والسياح

العمل على إصدار وتطبيق تعاميم
بلدية للمحافظة على الموارد
والمناطق الطبيعية

الموارد
البشرية

الموارد
الطبيعية

الإطار
المؤسسي

البنية
التحتية

خلاصة

كما يتبين من خارطتي الطريق أعلاه، إن عملية التنمية المحلية على مستوى قطاعي السياحة والزراعة ليست بالعملية السهلة، ولكن غير مستحيلة. كما يتطلب هذا المسار جهوداً محلية حثيثة إضافةً إلى موارد مالية كبيرة وآليات تنسيق ثابتة وممأسسة.

ويتبين من خارطتي الطريق أنه بالإمكان لاتحاد البلديات، وطبعاً مع مساهمة البلديات المنضوية ضمنه، المباشرة بالخطوات التي لا تتطلب تمويلًا كبيراً والتي يمكن أن تساعد على وضوح الرؤية لجهة الخطوات الواجب تنفيذها. فكل من القطاعين المذكورين بحاجة إلى هيئة (لجنة) استشارية محلية يتم السعي لتأسيسها من قبل اتحاد البلديات وتتضمن ممثلين عن الجهات والمؤسسات الرسمية والأهلية والخاصة وتكون مهمتهما وضع تصور عملي للمباشرة بتنفيذ خارطة الطريق لكل قطاع. ويجب على أعضاء هذه اللجان الإلتزام بتوفير الوقت والجهد اللازمين لتحقيق تقدم على مستوى كل قطاع.

يلي هذه الخطوة مباشرة كل لجنة على حدة بالإتصال بالوزارات المعنية بالقطاع والتعرّف على إستراتيجية وخطط الوزارات وإمكاناتها المادية والبشرية في مساعدة ودعم وتوجيه الاتحاد في عملية التنمية السياحية والزراعية خاصة لجهة وضع إستراتيجيات محلية للقطاعين.

بعدها، تقوم اللجان القطاعية بالإتصالات اللازمة بالجامعات والجهات المانحة المعنية بكل قطاع للسعي لإيجاد التمويل والدعم التقني والبشري اللازمين من أجل إعداد ووضع إستراتيجية وخطة تنفيذية لكل قطاع. ويجب أن تستند التحضيرات لإعداد هذه الاستراتيجيات على نتيجة الاتصالات التولية التي أجرتها كل لجنة مع الوزارات المعنية حول كل قطاع والتي أدت إلى وضوح الصورة حول الإمكانيات المتاحة والتحديات المتوقعة خلال مسار عملية إعداد الاستراتيجيات والخطط القطاعية.

يجب ألا يتعدى تنفيذ المهام المذكورة أعلاه من عملية تأسيس اللجان المحلية إلى إجراء الاتصالات وتحديد الجهات الداعمة لإعداد الاستراتيجية القطاعية مدة ٦ أشهر. من المتوقع أن ينتج عن الاستراتيجية المطلوبة إعدادها حول كل قطاع خطة عمل مفضلة مع برنامج زمني منطقي وميزانية واضحة.



