

A Road Map Towards a Socioeconomic Development Plan for the Union of Municipalities of Iqlim El-Kharroub El-Chamali, Mount Lebanon Governorate



الجمهورية اللبنانية
وزارة الشؤون الاجتماعية

In partnership with the
Ministry of Social Affairs



UN-HABITAT



Funded by the Italian Agency for Development Cooperation



AGENZIA ITALIANA
PER LA COOPERAZIONE
ALLO SVILUPPO

A Road Map Towards a Socioeconomic Development Plan for the Union of Municipalities of Iqlim El-Kharroub El-Chamali, Mount Lebanon Governorate

Citation format: UN-Habitat Lebanon (2023) *A Road Map Towards a Socioeconomic Development Plan for the Union of Municipalities of Iqlim El-Kharroub El-Chamali, Mount Lebanon Governorate*, Beirut: UN-Habitat Lebanon.

Copyright © 2023 UN-Habitat. All rights reserved. No part of this publication may be reproduced, stored in retrieval system or transmitted in any form or by any means – electronic, mechanical, photocopying, recording or otherwise – without prior permission of UN-Habitat.

Cover photo © UN-Habitat Lebanon, 2023



The United Nations Human Settlements Programme (UN-Habitat) is the United Nations agency for human settlements. It is mandated by the United Nations General Assembly to promote socially and environmentally sustainable towns and cities with the goal of providing adequate shelter for all. UN-Habitat's programmes are designed to help policymakers and local communities get to grips with human settlements and urban issues and find workable, lasting solutions.

For more information:

United Nations Human Settlements Programme (UN-Habitat)

UN House, 5th Floor, Riad El Solh, Beirut, Lebanon

Tel.: +961 1 978398

Email: unhabitat-lebanon@un.org

Website: www.unhabitat.org/Lebanon



This publication was made possible with the support of the Italian Agency for Development Cooperation.

Credits and acknowledgements

This booklet, which outlines strategic directions for the local socioeconomic development of the Union of Municipalities (UoM) of Iqlim El-Kharroub El-Chamali, was made possible with the generous funding support of the Italian Agency for Development Cooperation (AICS), within the scope of the project "Improving Planning Capacities for Social and Economic Local Development" implemented between 2018 and 2023 by the UN-Habitat Lebanon Country Programme in close collaboration with the Ministry of Social Affairs.

UN-Habitat extends its gratitude to all individuals who participated in and contributed to the preparation and development of this booklet.

UN-Habitat gratefully acknowledges the collaboration of the Minister of Social Affairs and his team, thanking them for their support and close coordination in the field with social development centres (SDCs).

Particular recognition goes to the President of the UoM of Iqlim El-Kharroub El-Chamali, representatives of the union, Aley SDC coordinators who supported in the facilitation of data collection, consultation sessions and analysis of the findings, and the members of a dedicated field team who supported in data collection.

Appreciation is also extended to the heads and representatives of municipalities, civil society associations, sports clubs, scouts' groups, and other local entities and community members. UN-Habitat is grateful for their active role and valuable participation in the consultations undertaken leading to the completion of this publication.

Project manager: Lady Habchy

Authors: Nissrine Abdel Samad, Elias Abi Najem, Bahia Hussein Al Trawi, Aziza Yassine

Editors: Alia Chaaban, Nanor Karageozian, Tarek Osseiran

Reviewers: Taina Christiansen, Lady Habchy

Graphic designer: Rachelle Abi Ramia

GIS: Charbel Abou Chakra, Racha Serhal



Foreword by the Ministry of Social Affairs

The continuous fluctuations in the economic landscape in Lebanon have necessitated governmental institutions to rethink the forgoing socioeconomic model, which is based on the philosophy of rapid and temporary crisis response. With the increased pressing needs for social protection, aid and development, this obligates us to work towards meeting the expectations and the needs of the community relying on clear and prudent strategic planning that is realistically aligned with the available resources.

The Ministry of Social Affairs holds the responsibility and commitment of conducting developmental activities at all levels through its social developmental centres (SDCs). The ministry works in close coordination with international organizations, the local community, and local authorities.

Consequently, we seek the engagement and the involvement of relevant parties in our plans and our implementation procedures with the aim to jointly measure, evaluate and report on the performance of the ministry. This confirms our commitment to social responsibility, which contributes to achieving social stability and development.

Hence, we hereby share this booklet with you to present the analysis of data collected – and subsequently validated – with the participation of local stakeholders through different tools, including a survey with municipalities and a series of interviews and focus group discussions. The expected outcome of this exercise is to improve the socioeconomic conditions of communities and those concerned within the specified economic sectors in targeted municipalities and unions of municipalities. This will contribute to securing employment, job opportunities, skills development, and an enabling environment for entrepreneurial activities. This shall be undertaken through proper municipal planning developed in partnership with the SDCs and through the pursuit of possible funding for the implementation of such projects, yet ensuring the collaboration between the Ministry of Social Affairs, civil society organizations, and municipal councils.

Dr. Hector Al-Hajjar
Minister of Social Affairs

Foreword by the Italian Agency for Development Cooperation

Knowing and analysing the resources and the challenges of the territory, planning in a participatory manner among public and private sectors and civil society organizations, designing sectorial strategies at local level where local and national level stakeholders are involved and prioritizing the interventions are a milestone before any intervention.

While this booklet is produced, Lebanon is facing one of the most severe economic and social crises: responding to individual needs is crucial, yet introducing reforms based on shared and agreed strategies is fundamental to ensure sustainability avoiding continuous adaption to emergencies.

In this context, the socio-economic focus given in developing the road map of the 10 Unions of Municipalities is really relevant. The adopted approach has enhanced the dialogue among the Unions of Municipalities, the Municipalities, the Social Development Centres of the Ministry Social of Affairs, the Lebanese Non-Governmental Organisations and stakeholders of the private sector.

The road map is the first step of a process towards interventions to be realised in the short-term and others bridging with long-terms strategies, whilst strengthening, orienting, and reforming the existing national systems.

The Italian Cooperation appreciates the role of the Ministry of Social Affairs in facilitating the process in collaboration with UN-Habitat. Italy has a longstanding cooperation with the Ministry in supporting the local development and welfare system for the provision of social services.

Italy looks forward to witnessing the continuity of the undertaken initiative through the concrete actions towards a local economic development.

Ms. Alessandra Piermattei
Head of Office AICS Beirut

Foreword by the United Nations Human Settlements Programme in Lebanon

The United Nations Human Settlements Programme (UN-Habitat) is pleased to collaborate with the Lebanese Ministry of Social Affairs and the Italian Agency for Development Cooperation to present a series of booklets that endeavours to capture the strategic directions of 10 unions of municipalities (UoMs) across Lebanon towards future socioeconomic development action planning. The directions, identified by the UoMs and local stakeholders themselves, through a bottom-up participatory approach, aim to point towards future potential socioeconomic action planning that can both mitigate and set a long-term vision for the response and recovery efforts to address the nationwide socioeconomic crisis at local levels.

At the time of writing, Lebanon continues to face numerous and deep protracted socioeconomic challenges; UoMs and municipalities are at the receiving end of their impact and equally at the forefront of a local response. These booklets compile an evidence base, as identified, and prioritized by UoMs, pointing towards the longer-term need to develop full-fledged socioeconomic action plans that target the needs of their communities across the sectors of health, education, agriculture, infrastructure, among others.

Each booklet provides findings and analyses undertaken by the local teams working at the level of each UoM related to the socioeconomic conditions of each UoM. The data and findings of the booklets were collected through a participatory approach, involving a variety of stakeholders, including the UoMs, municipalities, civil society organizations, academia, the private sector, and the Ministry of Social Affairs' social development centres (SDCs).

The booklets identify the socioeconomic strengths, weaknesses, and opportunities of each UoM, and provide a baseline that can be used to guide further resource investment by UoMs, municipalities and external stakeholders. Culminating with a series of recommendations for each UoM, the booklets provide insight into which specific sectors UoMs should focus on advancing, based on pre-existing efforts made, availability of natural resources, and feasibility. If adopted, these recommendations could help lead to enhanced basic and social service provision, increased livelihood opportunities, and ultimately promote local socioeconomic development and community well-being.

UN-Habitat hopes that these booklets will be a valuable resource for UoMs as they develop and implement future socioeconomic action plans to improve the lives of their communities.

Taina Christiansen
Head of UN-Habitat Lebanon Country Programme

Table of contents

Credits and acknowledgements	3
Foreword by the Ministry of Social Affairs ...	5
Foreword by the Italian Agency for Development Cooperation	6
Foreword by the United Nations Human Settlements Programme in Lebanon	7
List of tables and figures	9
Abbreviations and acronyms	9
Executive summary.....	10
Project overview	11
Project objectives	11
Expected outcomes	11
Timeframe	11
Geographical coverage	11
Beneficiaries	11
Methodology	11
Selection of UoMs	12
Preparation and training	14
Data collection, analysis and validation	15
Overview of the Union of Municipalities (UoM) of Iqlim El-Kharroub El-Chamali	16
Geographical location and land cover/land use	16
Population overview	20

Basic services: Current state and recommendations for improvement	21
Water	21
Roads and transportation	21
Buildings and facilities	22
Electricity	22
Sanitation and solid waste management	22
Telecommunications	23
Social services: Current state and recommendations for improvement	24
Health care	24
Education	24
Culture and public spaces	25
Local economy and livelihoods: Current state	27
Public sector.....	27
Private sector.....	27
Crafts and vocations.....	28
Agriculture.....	28
Industry.....	28
Trade	28
Tourism.....	29
Remittances from abroad.....	29
Recommendations for sectors identified as key for future local socioeconomic development	30
Agriculture	32
Industry	36
Conclusion.....	41

List of tables and figures

Table 1. 10 UoMs selected under this project	12
Figure 1. Location of 10 UoMs selected under this project	13
Figure 2. Stakeholders involved in the development of booklets as part of the project	15
Figure 3. UoM of Iqlim El-Kharroub El-Chamali with its municipalities	16
Figure 4. Digital elevation model (in metres) for the UoM of Iqlim El-Kharroub El-Chamali	17
Figure 5. Satellite image of the UoM of Iqlim El-Kharroub El-Chamali	18
Figure 6. Land cover/land use as a percentage of the total area of the UoM of Iqlim El-Kharroub El-Chamali	18
Figure 7. Land cover/land use within the UoM of Iqlim El-Kharroub El-Chamali	19
Figure 8. Distribution of the UoM of Iqlim El-Kharroub El-Chamali's population by age	20
Figure 9. Distribution of employment by sector in the UoM of Iqlim El-Kharroub El-Chamali	27

Abbreviations and acronyms

AICS	Italian Agency for Development Cooperation
CNRS-L	National Council for Scientific Research in Lebanon
DEM	Digital elevation model
EDL	Électricité du Liban
GIS	Geographic information system
MoSA	Ministry of Social Affairs
NGO	Non-governmental organization
SDC	Social development centre
SWOT	Strengths, weaknesses, opportunities and threats
ToT	Training of trainers
UN-Habitat	United Nations Human Settlements Programme
UNIDO	United Nations Industrial Development Organization
UoM	Union of municipalities

Executive summary

The preparation of this booklet, which outlines strategic directions of the Union of Municipalities (UoM) of Iqlim El-Kharroub El-Chamali in Mount Lebanon Governorate towards future socioeconomic development action planning, was undertaken as part of a series of booklets prepared within the scope of the project **“Improving Planning Capacities for Social and Economic Local Development.”** The project was implemented between 2018 and 2023 by the UN-Habitat Lebanon Country Programme in close collaboration with the Ministry of Social Affairs and funded by the Italian Agency for Development Cooperation (AICS).

The analysis and recommendations included in this booklet are a result of several meetings, interviews, focus group discussions and brainstorming sessions conducted by the project team, which was composed of representatives of social development centres (SDCs) and UoMs, in addition to a UN-Habitat team.

With the support of a local field team – also composed of representatives of SDCs, UoMs and UN-Habitat – that was involved in data collection, the project team collected and analysed data through fieldwork, which included consultative meetings and technical sessions with all relevant groups: stakeholders, experts, local activists, and individuals from various segments of the local community. The stages of data collection and validation at the local level involved collection of information about the municipalities; conducting consultative meetings, interviews and focus group discussions with stakeholders and representatives of local communities, analysing the collected data through a participatory rapid appraisal approach that defined the status of different sectors, and finally, the representatives of SDCs and UoMs proposing recommendations for specific sectors to help improve the socioeconomic situation in each UoM.

In the UoM of Iqlim El-Kharroub El-Chamali, the consultations showed that the basic and social services are becoming weak due to the ongoing socioeconomic and financial crisis, and most of the sectors have been impacted in a way that the local authorities are not able to operate or to maintain effectively. To be able to improve the socioeconomic situation in the UoM of Iqlim El-Kharroub El-Chamali, local stakeholders recommended to focus on the agriculture and industry sectors. This was translated into strategic directions and a proposed road map for each of these sectors aimed at providing a vision for future action planning and interventions.

Project overview

Project objectives

The AICS-funded project as part of which this booklet was developed aimed to enhance the socioeconomic development conditions of local communities through strengthening the planning capacities at the level of unions of municipalities (UoMs) and municipalities, and by promoting collaboration between social development centres (SDCs) (affiliated to the Ministry of Social Affairs [MoSA]), local authorities and civil society organizations.

The scope of the project was adapted to meet the emerging needs of the country, to respond to the evolving socioeconomic, financial, and political crises crippling the country since 2019. To this end, the project’s focus shifted from the initial objective of developing full-fledged strategic plans covering all sectors for the targeted UoMs to highlighting mainly strategic directions in some key sectors that can contribute to future local socioeconomic development.

Geographical coverage

- Out of a total of 60 UoMs across all governorates of Lebanon that were invited to partake in the project, 38 responded and expressed initial interest in engaging in subsequent stages of the project to identify strategic directions for their future local socioeconomic development.
- Out of the 38 UoMs, 10 were eventually selected to identify strategic socioeconomic development directions, based on a number of criteria (See “Methodology” section below).

Beneficiaries

- Local communities, including men, women, elderly, youth, children, and people with disabilities
- UoMs
- SDCs
- Civil society organizations and non-governmental organizations (NGOs)

Methodology

The aim of the series of booklets produced for the 10 targeted UoMs, which this booklet is a part of, is to analyse the local conditions of these unions and study the sectors and services that are essential components within them. These booklets provide a practical framework for taking future steps towards achieving sustainable and balanced development. Thus, the booklet series is the compilation of data and analysis about needs, gaps and challenges identified by the UoMs and other relevant local stakeholders, as well as recommendations that they have outlined to inform strategic socioeconomic development directions for their respective unions. Therefore, the booklets can serve as tools for decision-makers at both the local and national levels, as well as for development agencies to build upon when preparing their national and local programmes and policies. They were hence developed as part of the system-strengthening process of the project for UoMs to start the journey of enhancing their local socioeconomic development planning. The booklets do not intend to present full-fledged

Expected outcomes

- Identification of strategic socioeconomic needs and directions for local communities, led by their respective selected UoMs, SDCs and stakeholders active at the local level, to provide a bottom-up evidence base about their socioeconomic status and development opportunities.¹
- Dissemination of the produced evidence base to inform potential projects and secure further investment for their implementation by various internal and external stakeholders.

Timeframe

The project was implemented from 2018 to 2023, during which it was put on hold multiple times during the COVID-19 pandemic and subsequent socioeconomic crisis.

¹ As explained in the “Methodology” section below, the project did not aim to produce fully fledged socioeconomic action plans. The booklets developed to summarize the produced evidence base aim to lay the foundation for the future development of such detailed action plans by respective authorities or interested stakeholders.

strategic socioeconomic action plans; rather they outline the foundational elements and entry points upon which it is hoped that relevant stakeholders can continue building upon to support in future local socioeconomic development action planning efforts.

In consultation with AICS and MoSA coordinators, it was agreed to have the assessment of the UoMs focusing especially on the main productive sectors in each UoM. Hence, each of the booklets includes a general description of the state of basic and social services – the latter focusing on health, education and culture/public spaces – within the respective UoM, in addition to some recommendations for improvement of these services. For the productive sectors, each booklet includes a more detailed analysis of the state of the two sectors that were identified as key for the future local socioeconomic development of the respective UoM, in addition to more detailed recommendations and a proposed road map, based on the data collected and analysed during the field activities and in consultation with local stakeholders.

The assessment and analysis on socioeconomic development issues conducted to develop this booklet series adopted a participatory approach that focused on actively involving local stakeholders in the respective UoMs. Thus, most of the figures presented in the booklets were derived or estimated through data collected and analysed participatively with and by local stakeholders in the UoMs. This bottom-up evidence production process endeavoured to impart local knowledge for the purpose of obtaining an initial baseline regarding certain socioeconomic development matters for the respective UoM. More in-depth assessments will need to be undertaken in the future to further detail and elaborate on the data collected and analysed for the purposes of this booklet series. In line with this participatory approach, the methodology that was used to develop these booklets included the following components and steps:

Selection of UoMs

1. Representatives of all 60 UoMs in Lebanon were invited to an initial project introductory meeting. Out of the 60, representatives from 54 UoMs attended this meeting, which was held remotely through Microsoft Teams, as initial project mobilization took place during the COVID-19 pandemic.
2. Out of these 54 UoMs, 38 submitted “Expressions of Interest” to participate in the subsequent steps of the project. These expressions included the submission of general information about the UoMs and a mapping of existing strategic and/or action plans.
3. Out of the 38 UoMs, 21 were excluded because they had existing relevant plans and programmes supported by various international entities and donors. Out of the remaining 17 UoMs, 10 were eventually selected to develop booklets outlining strategic directions for their future local socioeconomic development, based on a number of criteria, including population density, high number of Syrian refugees, high levels of poverty, low value of annual municipal budgets, and limited or no previous financial support from donors. Having UoMs represented from across all Lebanese governorates was also a criterion of selection. The 10 targeted UoMs include:

Akkar Governorate	North Governorate	Mount Lebanon Governorate	Bekaa Governorate	Baalbek-Hermel Governorate	South Governorate	Nabatiyeh Governorate
Joumeh	Caza Zgharta	Jord El-Aala –Bhamdoun	Qalaat El-Istiqlal	Chamal Baalbek	Caza Jezzine	Iqlim El-Tuffah
Jord El-Qaytaa		Chouf El-Souayjani				
		Iqlim El-Kharroub El-Chamali				

Table 1. 10 UoMs selected under this project.

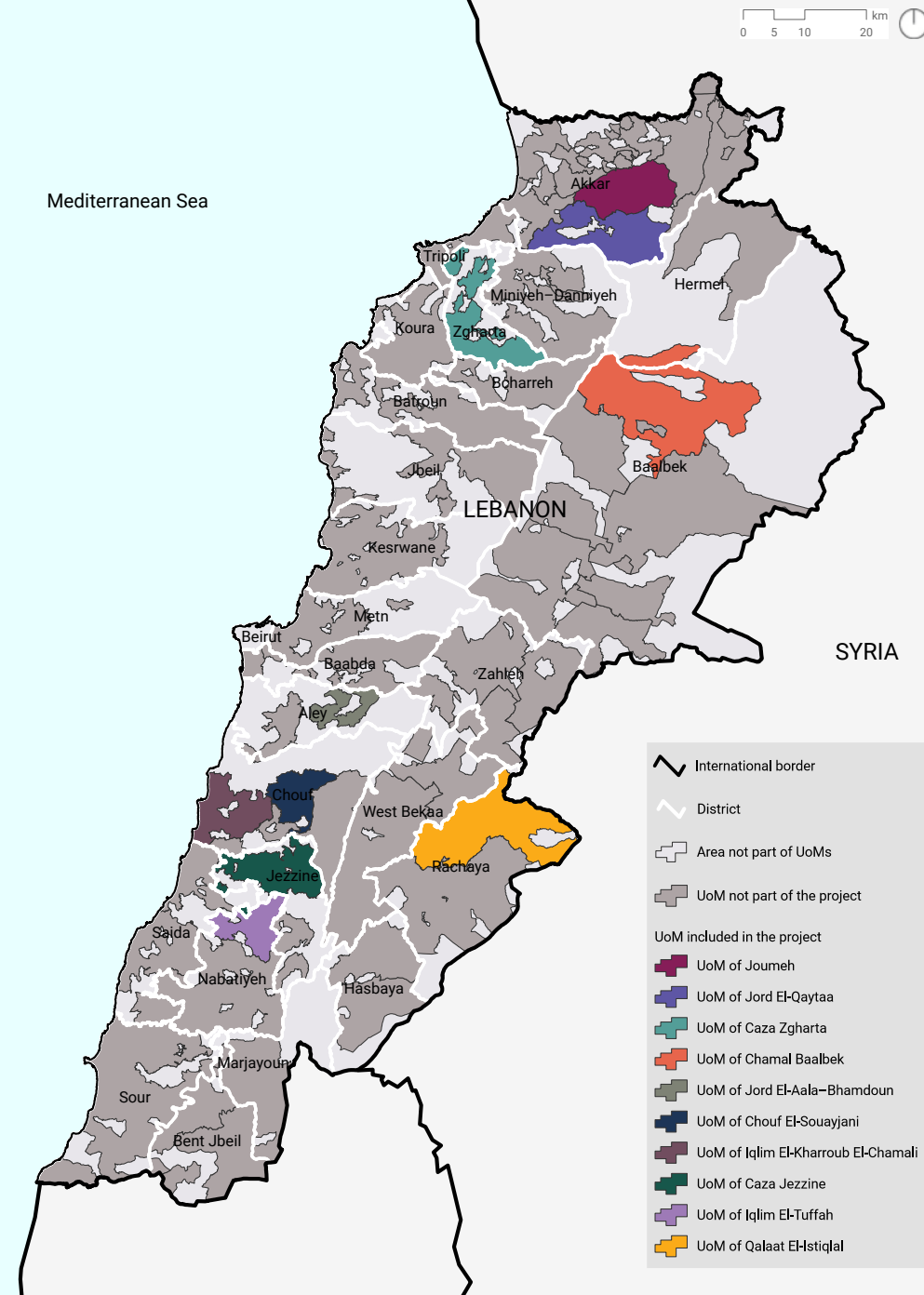


Figure 1. Location of 10 UoMs selected under this project. Source: UN-Habitat (2023).

2 This information was collected mainly through the information sheets that UoMs had previously submitted as part of the “Expression of Interest” phase explained above. Some information – mainly related to other financial support from donors – was also based on the knowledge of UN-Habitat area coordinators, as part of their regular work with UoMs.

Preparation and training

1. A project coordination team – consisting of 7 SDC coordinators designated by MoSA,³ 11 representatives⁴ from 10 UoMs, and 8 UN-Habitat staff members – was established to lead, implement, and monitor project activities and progress (Figure 2).
2. Besides the project coordination team, 10 field teams were established for each of the 10 UoMs, consisting of 10–12 individuals representing municipalities, associations, organizations, cooperatives, clubs, and educational establishments active in their respective UoM (Figure 2). Their role was to assist in collecting information related to each municipality within their respective UoM, participate in extensive consultations, and in general guide and support field-based activities.
3. A detailed training curriculum on life and technical skills was developed by UN-Habitat to conduct workshops for the project coordination team at UoM level (representatives of participating UoMs/municipalities, SDCs and UN-Habitat). In addition, survey questionnaires and templates were developed in Arabic for data collection.
4. Based on the developed training curriculum, the following workshops were conducted between 2019 and 2023:
 - One workshop was conducted to develop the soft skills of the members of the project coordination team, including on communication techniques, community mobilization approaches, meeting moderation techniques, and public speaking techniques. This included the use of a broad range of communication tools, tips and guidelines.
 - One workshop was conducted to develop the planning capacity of the members of the project coordination team, in terms of developing and rolling out the participatory field assessments, including on constituting a representative field team, undertaking stakeholder mapping exercises, etc. Participants were trained on the use of tools and templates, including different diagrams, to outline the criteria for the creation of field teams, and their respective roles.
 - Four workshops were conducted to develop the capacity of the members of the project coordination team through regular coaching and training of trainers (ToT). Topics included the following: initiating and maintaining contacts with local community stakeholders, undertaking primary and secondary data collection, documenting key gathered information and data, and carrying out data analysis. During these workshops, multiple tools were developed together with the field teams, including, among others: a municipal survey questionnaire; field assessment checklists; forms to record field observations and remarks; protocols and guidance for conducting focus group discussions and key informant interviews; problem tree analysis tool; strengths, weaknesses, opportunities and threats (SWOT) analysis, etc.
 - Ten workshops were conducted to develop the capacity of field teams to use templates and tools to help facilitate the local stakeholders in their respective UoM to set the UoM's vision, identify its strategic directions, and prepare road maps for prioritized strategic directions and sectors for the UoM to focus on.



³ Representing each of the seven governorates covered by the project.

⁴ All UoMs nominated one representative for the project, except for Jord El-Qaytaa UoM, which nominated two representatives as focal points at the request of the union's president.

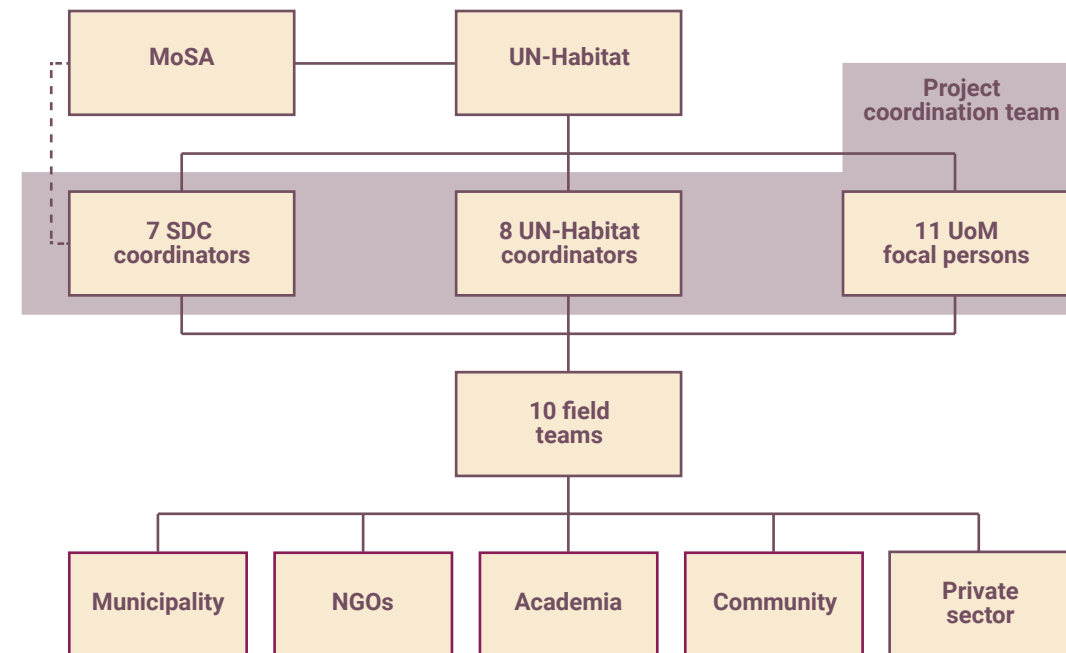


Figure 2. Stakeholders involved in the development of booklets as part of the project.

Data collection, analysis and validation

1. Following the workshops, survey questionnaires were filled with each of the 142 municipalities that are part of the 10 targeted UoMs. The surveys aimed to gather general information about municipalities under the 10 UoMs (e.g. population, resources, projects).
2. After filling the surveys, the project team conducted 52 focus group discussions, 61 consultative sessions, and 20 individual meetings with UoM presidents. The purpose of these activities was to collect additional data from different relevant stakeholders and to discuss the situation and challenges of different sectors in the UoMs.
3. Following data collection, the project coordination team met several times to analyse the general local context as well as the services and sectors of each UoM, using the participatory rapid appraisal methodology.⁵ Strategic directions were thus formulated to support and enhance the socioeconomic status of the union. Additionally, strengths, weaknesses and available opportunities within all sectors were assessed. Depending on the existing resources and opportunities within each UoM, specific sectors were identified in each UoM, for which clear future directions were defined.
4. With regard to maps included in the booklets, the UN-Habitat Geographic Information Systems (GIS) team supported in the production of a set of general maps for each of the booklets to depict the context, topography and land cover/land use of each UoM. The GIS team also updated the boundaries of the UoMs based on their municipal composition. This was done based on available data from the survey with municipalities, open sources, and other relevant secondary data sources.

Based on the data collected and analysed, a booklet was produced for each of the 10 UoMs, including identified and proposed strategic directions and priority interventions. Thus, 10 UoMs successfully participated in the entire process, resulting in supporting and enhancing their capacities in setting strategic directions focused on socioeconomic needs, with a view to identify evidence-based entry points to enhance the socioeconomic conditions of mainly vulnerable areas affected by the multiple crises.

⁵ Participatory rapid appraisal is a learning process that empowers people to conduct their own analysis to create the information base they need for participatory planning and action.

Overview of the Union of Municipalities (UoM) of Iqlim El-Kharroub El-Chamali

Geographical location and land cover/land use

Located in Chouf District of Mount Lebanon Governorate, the UoM of Iqlim El-Kharroub El-Chamali consists of 17 municipalities (Figure 3). The size of the municipal councils of the 17 municipalities varies; some have 9 members (Sibline, Dahr El-Mghara, Almane-

El-Barghoutiyeh and Jadra), others have 12 members (Mazboud, Anout, Rmaileh, Ouardaniyeh, Dalhoun, Baasir-Haret Baasir, Borjein-Mreijat and Mghairiyeh), and others have 15 members (Jiyeh, Ketermaya and Daraiya), while Chhim and Barja have 18 members.

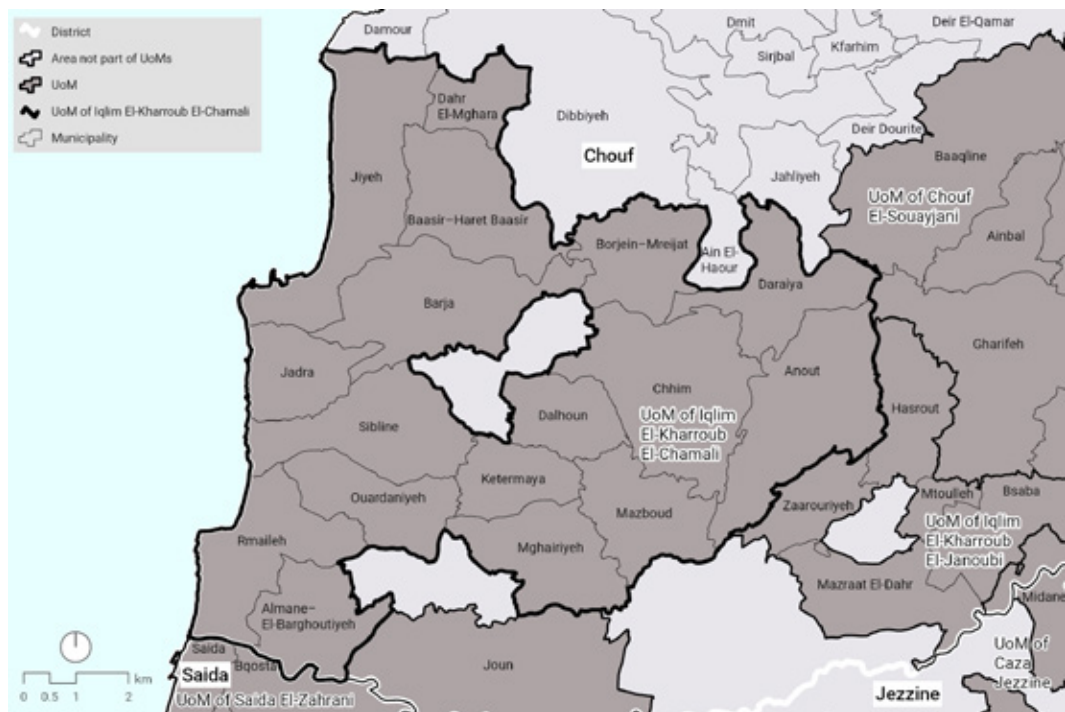


Figure 3. UoM of Iqlim El-Kharroub El-Chamali with its municipalities.
 Source: The boundaries of the UoMs based on their municipal composition were updated by the UN-Habitat GIS team, based on available data from the survey with the municipalities, open sources, and other relevant secondary data sources.

The total area of the UoM is approximately 85.56 square kilometres, and its elevation varies from around 2 metres above sea level in Jiyeh and Rmaileh to around 795 metres at the highest point in Daraiya and Anout (Figure 4). The UoM

is bordered to the north by Saadiyat, extending down to Damour, Khaldeh, and ultimately Beirut; to the south by Saida; to the east by Hasrou, Gharifeh, and Mount Chouf; and to the west by the Mediterranean Sea.

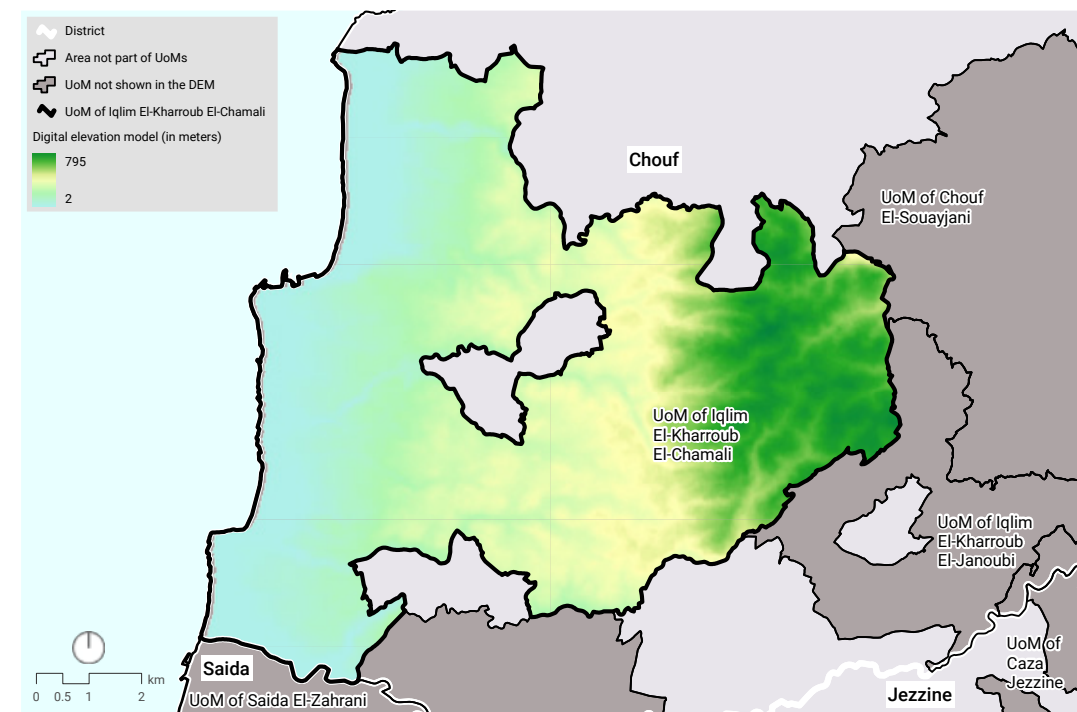


Figure 4. Digital elevation model (in metres) for the UoM of Iqlim El-Kharroub El-Chamali.
 Source: Digital elevation model (DEM) taken from the Advanced Spaceborne Thermal Emission and Reflection Radiometer (ASTER) Global Digital Elevation Model Version 3 (GDEM V3), with a spatial resolution of 30 metres, downloaded from the United States Geological Survey (USGS) website (<https://lpdaac.usgs.gov/products/astgtmv003/>).

The headquarters of the UoM of Iqlim El-Kharroub El-Chamali is located in the town of Mazboud, within the Chouf District. The UoM possesses a distinctive geographic location, serving as a strategic midpoint between mountainous and coastal areas, and it can be accessed through multiple routes. Having both mountainous

and coastal traits, the UoM could benefit from climatic and economic diversity. Additionally, the UoM comprises a substantial workforce across various roles and positions within the public sector, not only at the district and governorate levels but also at the national level.



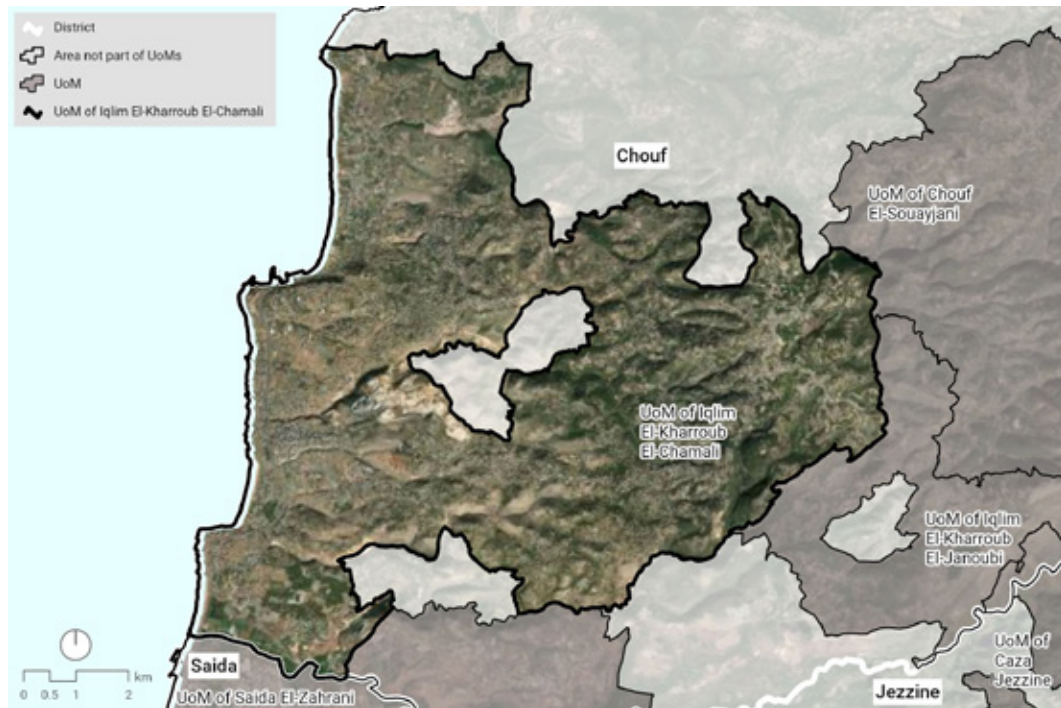


Figure 5. Satellite image of the UoM of Iqlim El-Kharroub El-Chamali. Source: The high-resolution satellite image displayed in this map was extracted from Esri online World Imagery.

Artificial areas within the UoM account for 36.61 per cent (30.85 km²) of the total area, while agricultural areas span 27.34 per cent (23.04 km²) and wooded lands cover 21.21 per cent (17.87 km²). Unproductive areas (unused plots) make up 7.39 per cent (6.23 km²), grassland 6.74 per cent (5.68 km²), road network 0.56 per cent (0.48 km²) and rivers 0.15 per cent (0.12 km²) of the UoM's area (Figures 6 and 7).⁶

⁶ The figures are based on the land cover/land use classification system level 1, calculated by the National Center for Remote Sensing in the National Council for Scientific Research in Lebanon (CNRS-L) in 2017. According to that classification, the category "artificial areas" includes urban areas (urban fabric), activity areas (industrial or commercial area, port area, airport), non-built-up areas (dumpsites, landfills, urban extension and/or construction site, urban vacant land), and artificial, non-agricultural vegetated areas (green urban area, and sports and leisure facilities). "Agricultural areas" include field crops, permanent crops, intensive agriculture, and agricultural units. "Wooded land" includes dense wooded land, clear wooded land, scrubland, and burned wooded land. "Grassland" includes both dense and clear grassland. "Unproductive areas" include bare rocks, bare soils, beaches, and dunes.

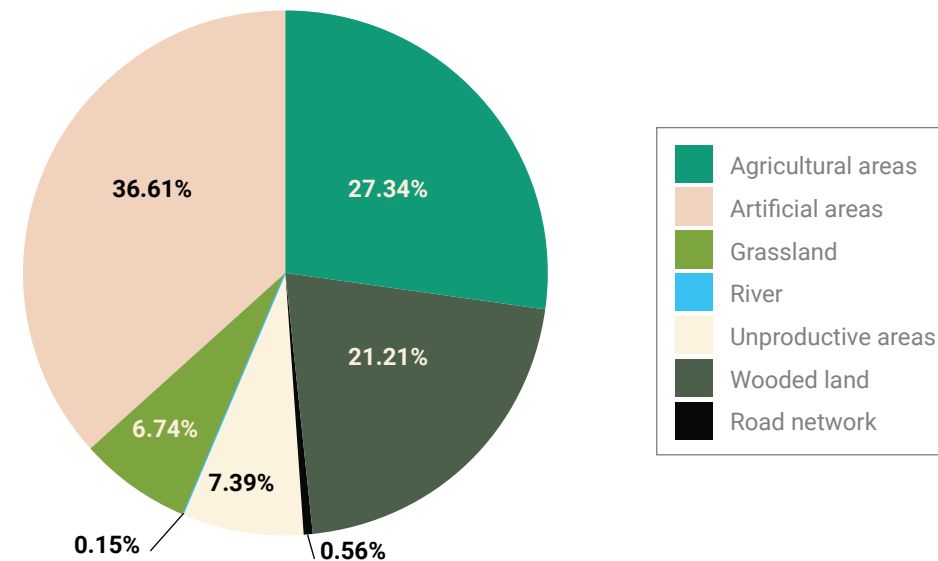


Figure 6. Land cover/land use as a percentage of the total area of the UoM of Iqlim El-Kharroub El-Chamali. Source: Calculation made by UN-Habitat (2023) based on the Land Cover/Land Use Map of Lebanon, scale 1:20000, Classification System Level 1, National Center for Remote Sensing, CNRS-L (2017).

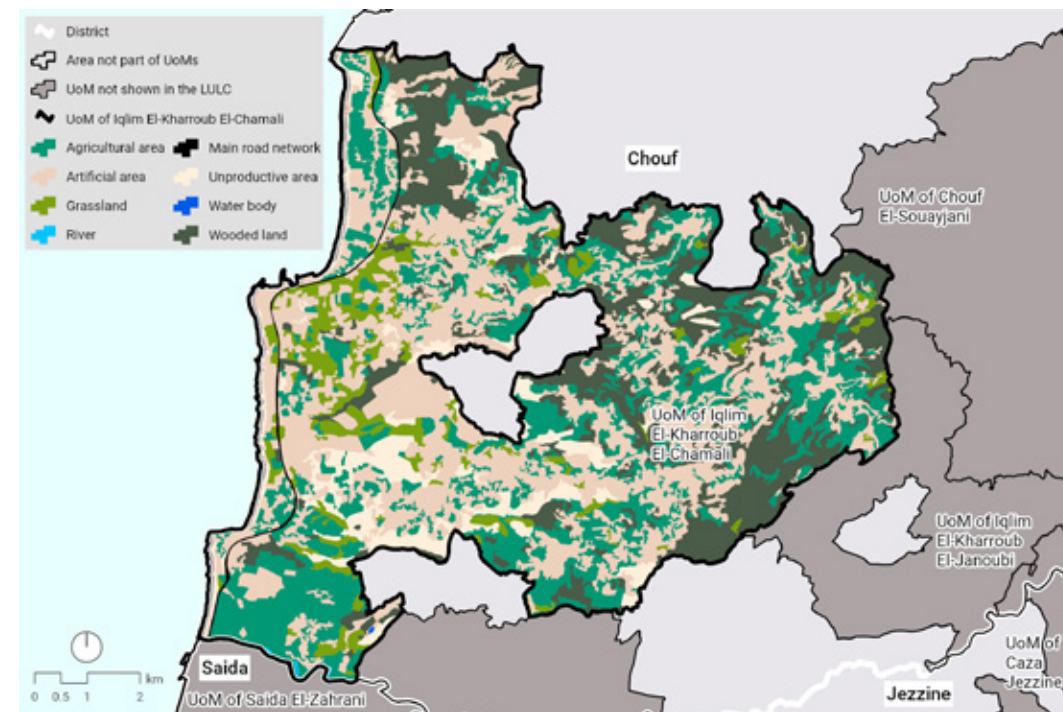


Figure 7. Land cover/land use within the UoM of Iqlim El-Kharroub El-Chamali. Source: UN-Habitat (2023), adapted from Land Cover/Land Use Map of Lebanon, scale 1:20000, Classification System Level 1, National Center for Remote Sensing, CNRS-L (2017).

Population overview

The total population of the UoM of Iqlim El-Kharroub El-Chamali is approximately 230,000, with non-Lebanese (mostly Syrian and Palestinian refugees) constituting around 30 per cent, according to surveys conducted with the 17 municipalities of the union. With regard to refugees, there is one Palestinian refugee gathering in Sibline and two informal tented settlements for Syrian refugees in Anout and Ketermaya.

The population of the UoM of Iqlim El-Kharroub El-Chamali is characterized by a relatively high percentage of children and youth, accounting for over 70 per cent of the total population, according to the survey filled by the municipalities' mayors (Figure 8).

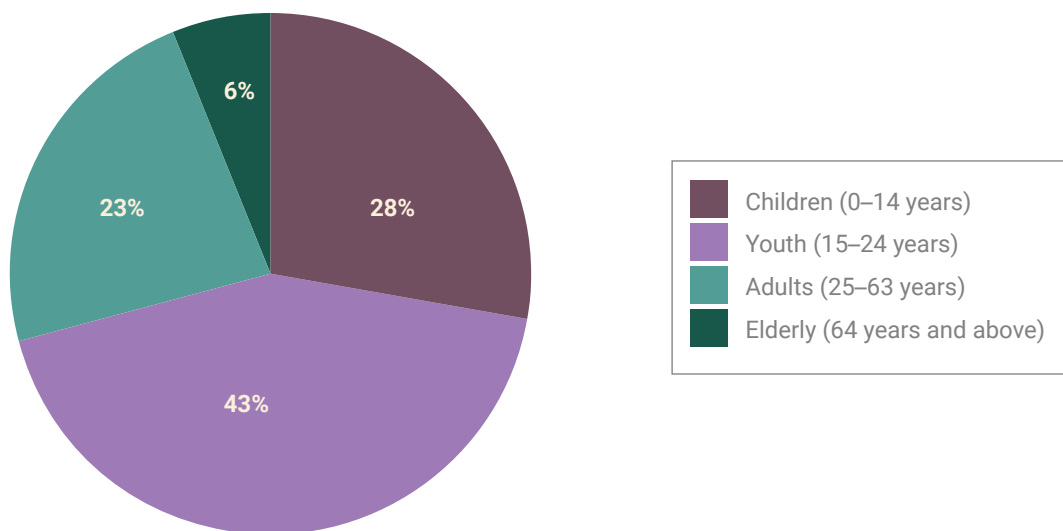


Figure 8. Distribution of the UoM of Iqlim El-Kharroub El-Chamali's population by age.
Source: Survey conducted with municipalities.

Approximately 4.5 per cent of the registered population in the UoM of Iqlim El-Kharroub El-Chamali live outside of Lebanon – in Australia, the Gulf countries, Africa and elsewhere – according to the survey conducted with the

17 municipalities of the union. The emigration waves started at the onset of the Lebanese Civil War (1975–1990), approximately 40 years ago, and have continued due to subsequent security events and crises up to the present day.

Basic services: Current state and recommendations for improvement

The state of basic services in the UoM of Iqlim El-Kharroub El-Chamali is considered acceptable, as all services are available, although to varying degrees among sectors and municipalities. Like the rest of Lebanon, the quality and quantity of basic services have deteriorated due to the ongoing socioeconomic and financial crisis, affecting service provision and maintenance, due to the lack of the ability of local authorities to cover operational and maintenance costs.

Water

The water sector in the UoM of Iqlim El-Kharroub El-Chamali faces significant challenges, particularly during the summer season when water shortages become pronounced. These challenges arise from a combination of factors, including restricted daily pumping hours, uneven distribution of water among various municipalities in the UoM, and unauthorized encroachments on water sources without adequate oversight. As a consequence, the UoM struggles to meet the growing water demands of its population, which, in turn, has negative repercussions on their daily lives and economic activities. The UoM primarily relies on available water sources from the Barouk Water Authority and privately owned artesian wells. The Barouk Water Authority is responsible for managing and maintaining the UoM's water networks, which suffer from a lack of maintenance.

Within this context, the local stakeholders who were engaged in the assessment and analysis process that informed the production of this booklet recommended to adopt a multifaceted approach. Firstly, they suggested that extending the daily water pumping hours is essential to meet the demands of both residents and institutions. Ensuring a consistent supply of electricity and fuel when required is paramount in securing a stable water supply. Additionally, they identified an urgent need for ongoing rehabilitation and maintenance of water networks, coupled with measures to combat encroachments and rectify the unequal distribution of water across municipalities.

Roads and transportation

The majority of the roads, including secondary ones, in the UoM of Iqlim El-Kharroub El-Chamali are in a state of disrepair, necessitating maintenance and rehabilitation efforts, according to mayors, the Aley SDC coordinator and other stakeholders who were consulted with as part of the project. Notably, most of the main and subsidiary roads in the UoM lack basic road safety infrastructure, including public lighting, traffic signs, speed limits, and reflective guardrails. The poor condition of these roads has negative ramifications across various sectors in the UoM, contributing to an increased occurrence of traffic accidents and posing risks to the safety of both drivers and pedestrians. Despite these challenges, commuting between the municipalities within the union remains generally efficient. Residents can move between different municipalities with ease, encountering minimal accessibility obstacles. Regarding public transportation, it remains largely unavailable in the UoM, leading residents to heavily rely on private vehicles for their transportation needs.

To respond to some of these challenges, local stakeholders engaged in this project suggested large-scale road rehabilitation, repaving, and the implementation of traffic safety measures. Furthermore, maintenance of existing street lighting networks and the installation of new street lighting systems powered by alternative energy sources were considered essential steps in improving road conditions and ensuring safety.

Buildings and facilities

The state of buildings and infrastructure within the UoM of Iqlim El-Kharroub El-Chamali is characterized by significant similarities among its constituent towns. Notably, residential buildings in this UoM predominantly consist of up to three floors, and the use of roof tiles in these structures is relatively uncommon. Most residential properties in the area are distinguished by their expansive green spaces, creating a pleasant and comfortable environment for residents.

Non-residential buildings and facilities primarily comprise small shops situated on the ground floors of buildings. These establishments cater to commercial, industrial and service-oriented activities, collectively serving the needs of the local population.

In terms of housing tenure types, approximately 85 per cent of residential units in the UoM are privately owned, while the remaining 15 per cent are rented, according to the consultations conducted with relevant stakeholders. This reflects the inclination of the majority of residents towards homeownership, with a smaller portion choosing to rent their dwellings. Similar to other regions in Lebanon, there are legal violations in construction and encroachments on public properties within the area.

In this context, the local stakeholders who participated in the project recommended to adopt proper urban planning practices and a unified approach regarding building specifications among the municipalities of the UoM.

Electricity

Within the UoM of Iqlim El-Kharroub El-Chamali, the state of public electricity networks is considered fair, requiring maintenance and restoration, according to consultations with relevant stakeholders. Based on information collected through the survey conducted with the municipalities, the UoM is home to three power plants, which are not operating efficiently and do not supply sufficient electrical power to the area. Currently, residents heavily rely on

private generators and alternative energy sources to meet their electricity needs. The responsibility for operating and maintaining public electricity networks falls under the jurisdiction of the Electricité du Liban (EDL), while private generators are managed by their respective owners. The UoM grapples with persistent power outages, escalating costs associated with private generator subscriptions, and elevated fuel prices required for the operation of these generators.

Therefore, to empower municipalities to contribute to local economic and social development, local stakeholders who participated in the project considered it essential to promote and implement sustainable renewable energy projects in order to provide a long-term solution for the energy shortages.

Sanitation and solid waste management

According to a consultation session with relevant local stakeholders, some municipalities in the UoM of Iqlim El-Kharroub El-Chamali have sewage networks in place, although they require full connection with the primary network located in the town of Jiyeh. Conversely, other towns lack such sewage networks altogether. The main network in Jiyeh is also in need of urgent rehabilitation due to aging infrastructure and increased capacity demands arising from population growth. Towns without sewage networks rely on septic tanks for the disposal of wastewater. This challenging situation has adverse effects on various sectors, including groundwater contamination and its resultant health and environmental consequences, soil pollution, agricultural production, etc.

With regard to solid waste management, the UoM of Iqlim El-Kharroub El-Chamali adheres to a waste management system implemented in collaboration with a private company, City Blue. The adopted mechanism involves the daily collection and processing of waste by the private firm, with the company's fees being directly deducted from municipal budgets through the Independent Municipal Fund.

Notably, there is currently a lack of waste sorting facilities in the UoM. Key issues affecting waste management in the union include the absence of sorting from source practices.

To improve the sanitation situation, the local stakeholders who participated in the project proposed the completion of sewage network installations across the territory of the UoM, rehabilitation of existing sewage networks, connection to the primary station in Jiyeh, augmentation of the sewage network's capacity, and alignment with the UoM's evolving sewage network needs. Regular monitoring of well water quality and remedial measures to combat pollution are also vital to safeguard the well-being of residents and the environment.

Regarding the solid waste management situation, the local stakeholders recommended to develop a sustainable waste management plan, involving local communities in its implementation, which is essential to address these challenges effectively.

Telecommunications

The condition of the telecommunications infrastructure in the UoM of Iqlim El-Kharroub El-Chamali falls short of desired standards, primarily due to the subpar quality of services and fuel shortages affecting operations.

Consequently, there is a pressing need for maintenance, restoration and enhancements to improve service quality in this sector. However, municipalities and UoMs have no control on this sector, which is run by the central government through the Ministry of Telecommunications.



Social services: Current state and recommendations for improvement

Health care

There are 16 health-care institutions that provide a range of health-care services within the UoM of Iqlim El-Kharroub El-Chamali, according to the survey conducted with the municipalities. These institutions consist of both governmental and private entities and offer services, such as medical examinations, health education, and medication. The cost of these health-care services varies from one institution to another. The management and maintenance of governmental health-care facilities are the responsibility of the Ministry of Public Health and the Ministry of Social Affairs. In the UoM of Iqlim El-Kharroub El-Chamali, there is a government hospital located in Sibline, a private hospital in Mazboud, and another government health-care facility in Chhim that functions as a small clinic. Additionally, several towns have clinics administered and maintained by various local associations. Access to these health-care institutions is relatively easy for all residents in the UoM. However, the health-care sector in the UoM of Iqlim El-Kharroub El-Chamali faces several challenges, particularly given the current economic conditions in the country. These challenges include shortages of medications and medical equipment, along with frequent power outages that lead to increased costs for fuel to operate private generators. These issues have a detrimental impact on the functioning of these health-care centres and institutions.

To address these challenges, the local stakeholders who participated in the project proposed supporting and equipping health-care centres and hospitals in the UoM, ensuring the availability of essential medications and modern medical equipment, and securing the required fuel for uninterrupted operations.

Education

The UoM of Iqlim El-Kharroub El-Chamali accommodates 26 schools, comprising both public and private institutions, according to the survey conducted with the municipalities. These schools offer commendable educational and pedagogical services, as reflected in the positive results of official exams taken by their students, according to the consultation with the relevant education stakeholders. The cost of educational services varies based on the type of school, its specific services, and its educational level. The administration and management of public schools are under the responsibility of the Ministry of Education and Higher Education, while private schools are managed by private entities. Most students and teachers have relatively easy access to their respective schools in terms of transportation, with the exception of many university students who incur high transportation costs to reach their universities outside the UoM, primarily due to geographical distance.

The UoM hosts universities in the town of Ouardaniyeh (Islamic University) and Jadra (Arts, Science & Technology University in Lebanon [AUL]). There are also branches of the Arab University and the Lebanese University in the vicinity of the UoM. Technical institutes are also found in the UoM.

Despite some of the positive aspects of the education sector in the UoM of Iqlim El-Kharroub El-Chamali, various challenges exist, according to the consultations with the relevant education stakeholders. These include persistent electricity cuts, the high cost of fuel leading to high operational costs for educational institutions, and a scarcity of modern educational equipment required to meet the needs of students and teachers, particularly in the field of information technology.

Culture

On the cultural front, the UoM of Iqlim El-Kharroub El-Chamali boasts numerous NGOs, sports clubs, and youth organizations. However, due to insufficient funding, their programmes and activities have diminished due to the ongoing economic crisis, falling short of meeting the aspirations of local youth.

The local stakeholders who participated in the project advised to establish effective coordination mechanisms among NGOs, sports clubs, and youth organizations, as well as between such organizations and municipal institutions and the UoM. Additionally, the local stakeholders recommended to empower these organizations with the competencies and skills needed to fulfil their social responsibilities, with support from the local authorities in the UoM.



Local economy and livelihoods: Current state

This section provides an overview of the key local economy and livelihood challenges and needs in the UoM of Iqlim El-Kharroub El-Chamali, with a particular focus on the agriculture and industry sectors, which have been identified through fieldwork and the outcomes of meetings and discussions with relevant parties to provide real opportunities to drive the process of socioeconomic development forward in the UoM of Iqlim El-Kharroub El-Chamali. Recommendations to improve these two sectors will be presented separately in the next section.

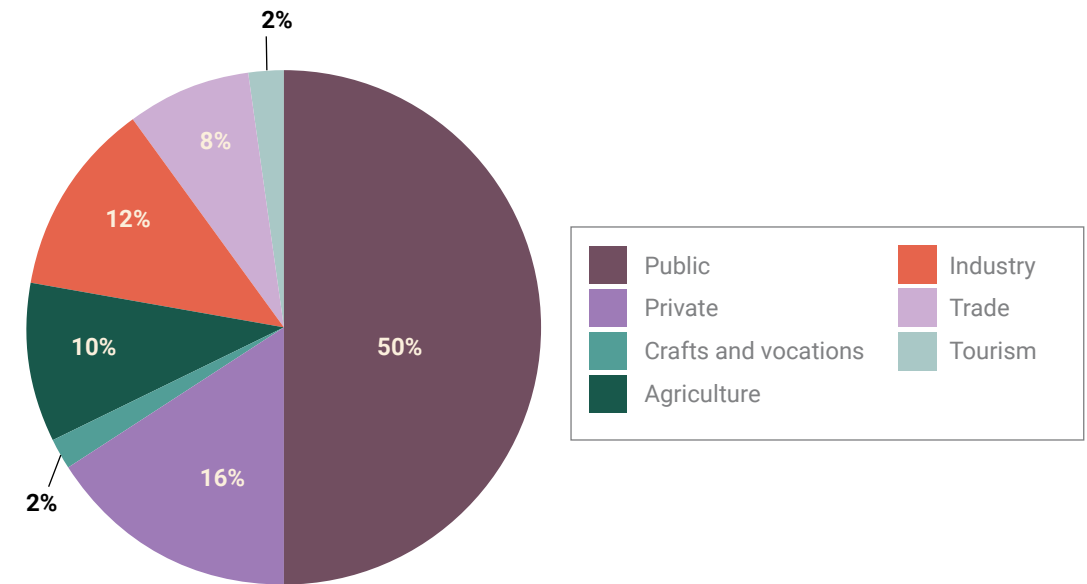


Figure 9. Distribution of employment by sector in the UoM of Iqlim El-Kharroub El-Chamali.
Source: Survey conducted with municipalities.

Public sector

Approximately 50 per cent of the workforce in the UoM of Iqlim El-Kharroub El-Chamali is employed in the public sector, according to the survey conducted with municipalities within the union (Figure 9). Thus, this sector plays a vital role in the UoM's economic landscape, serving as a significant source of income. The public sector in the UoM of Iqlim El-Kharroub El-Chamali encompasses various fields of work, including military and security institutions, government administrations, and public schools. Within the public sector, there is an even distribution of workers with respect to age and gender. Employees in the public sector work within and outside the UoM, and those working outside the UoM incur additional transportation expenses. The sector also faces challenges due to declining employee salaries caused by the devaluation in the national currency.

Private sector

The private sector is a vital component of the local economy in the UoM of Iqlim El-Kharroub El-Chamali. It significantly contributes to job creation and stimulates economic activity in the area. Approximately 16 per cent of the UoM's workforce is employed in the private sector, according to the survey conducted with municipalities within the union (Figure 9). Employees in the private sector are distributed evenly across gender and age groups. The private sector encompasses a wide range of fields, including but not limited to banking, construction and various professions, such as engineering. The cement factory in the town of Siblina is a major economic driver in the UoM due to its size and production capacity, providing numerous employment opportunities for local residents.

Crafts and vocations

The crafts and vocations sector in the UoM of Iqlim El-Kharroub El-Chamali encompasses various fields of work, including construction, tiling, plumbing, mechanics work, blacksmithing, car painting, etc. Most workers in this sector primarily work in their hometowns. The sector faces a significant challenge related to competition between foreign and local labour. This competition arises due to the low wages in the sector, leading many local workers to withdraw from employment. Consequently, the sector accounts for only 2 per cent of the total workforce in the UoM, according to the survey conducted with municipalities within the union (Figure 9). Moreover, there is a gender disparity within this sector, with males comprising the majority of workers and females representing a smaller proportion. Such gender disparity is less accentuated in some fields of work, such as hairdressing, tailoring, woodworking, etc.

Agriculture

According to the survey conducted with municipalities within the UoM of Iqlim El-Kharroub El-Chamali (Figure 9), approximately 10 per cent of the workforce is engaged in the agriculture sector. Many families rely on agriculture as their primary means of livelihood, making support for agriculture and the provision of sustainable job opportunities in this sector vital for achieving economic and social stability in the union. Workers in this sector are predominantly male adults, with females being less involved. The union's fertile soil is suitable for the production of various crops and food products, some of which are even exported to major Lebanese cities and, occasionally, abroad, such as olive oil, vegetable oil, and carob syrup. Important agricultural activities in the union include olive farming; cherry, legume and avocado cultivation; and yogurt production. Additionally, beekeeping and honey production, as well as livestock and poultry farming, are practised quite widely in the UoM. The UoM of Iqlim El-Kharroub El-Chamali has seven agricultural cooperatives, but they lack coordination and collaboration among them.

The agriculture sector in the UoM faces several other challenges, including the impact of climate change, rising costs of pesticides and agricultural materials (particularly in beekeeping), unfair competition from imported agricultural products, water scarcity, and high

irrigation costs. Moreover, the agriculture sector is in need of modernization, in addition to the critical requirement of securing energy supply needed for irrigation and agricultural processing.

Industry

In the UoM of Iqlim El-Kharroub El-Chamali, the industry sector plays a pivotal role in bolstering the local economy and creating employment opportunities for its residents. Approximately 12 per cent of the total workforce in the UoM is employed in this sector, according to the survey conducted with municipalities within the union (Figure 9). A breakdown by age groups reveals that youth and adults combined make up the majority of the workforce in this sector. In terms of gender breakdown, there is an even representation of males and females in the sector. The UoM boasts a diverse range of primary industries, including for the production of olive oil, vegetable oil, soap, carob syrup, tahini, as well as a thriving chocolate industry, which includes well-known brands, such as Al Qaisi in Jadra, Patchi in Sibling, and Al Wafa in Sibling. Other industries encompass the production of paper products (tissues, toilet paper, etc.), ceramics, painting and tiling materials, and cement, among others. Industrial facilities are dispersed across various areas within the UoM, including Chhim, Sibling, Daraiya, Baasir and Mazboud. Products produced by industries in the union are primarily distributed within local markets in Lebanon, with some limited overseas export. The industry sector in the UoM faces several challenges, including the high cost of raw materials, rising fuel expenses, and competition from imported goods. For instance, in industries like confectionery and tahini, there is competition from foreign products that do not meet the required specifications.

Trade

In the UoM of Iqlim El-Kharroub El-Chamali, the trade sector plays a pivotal role in local economic development and employment opportunities. According to the survey conducted with municipalities within the union (Figure 9), approximately 8 per cent of the UoM's workforce is engaged in the trade sector, with workers distributed across different age groups. A wide variety of commercial enterprises operate within the UoM, trading food products, confectionery,

meat, poultry, pastries, clothing, footwear, health-care products, cars and car parts, gifts, cosmetics, toys, mobile phones, ceramic tiles, sewing supplies, fruits and vegetables, building materials, furniture, household appliances, electrical supplies, animal feed, agricultural materials, cement, etc. Notably, trade activities extend beyond the union's geographical boundaries, encompassing products like olive oil, vegetable oil, tahini, carob syrup, chocolate, etc. The trade sector in the union faces various challenges, including external competition and marketing difficulties due to the lack of relevant skills and resources.

Tourism

The percentage of workers in the tourism sector in the UoM of Iqlim El-Kharroub El-Chamali is estimated to be only 2 per cent of the total workforce, according to the survey conducted with municipalities within the union (Figure 9). This low percentage is to a large extent a result of insufficient investment and attention to this sector. Most workers in this sector are young and male. The UoM boasts natural resources of great interest, including a wealth of forests, as well as significant archaeological sites. These include ruins in Barja, the Roman Palace in Chhim, a mosque of heritage value in Dalhoun, Mazboud Waterfall, and several religious sites, such as shrines in Anout, Mazboud, Chhim, Ketermaya, and other areas. The UoM also features various tourist establishments, including pools, restaurants and hotels, which are essential for the vitality of the tourism industry. The tourism sector in the UoM of Iqlim El-Kharroub El-Chamali faces several challenges that hinder its development and growth. These challenges include the high cost of tourism services, which affects tourist attraction and sustainability. Additionally, there is limited attention to tourist resources, lack of advertising and media promotion, and the lack of a strategic tourism development plan.

Remittances from abroad

According to the survey with the municipalities, around 4.5 per cent of the UoM of Iqlim El-Kharroub El-Chamali's registered population has emigrated over the years. The emigration process started at the onset of the civil war, approximately 40 years ago, and has persisted due to ongoing

security events and crises up to the present day, as mentioned in the "Population Overview" section above. Most of the emigrants migrated to Australia, the Gulf countries, and Africa.

Some expatriates extend financial support to their families and relatives through monthly remittances, amounting to approximately USD 2 million per month, according to the consultations conducted with relevant stakeholders in the union. This assistance plays a crucial role in helping these families navigate the challenges and difficulties stemming from the country's economic and financial crisis. Several municipalities and government institutions benefit from the funds provided by expatriates, some of which are channelled into public projects within the UoM. For instance, expatriates offered assistance to the Sibling Governmental Hospital during the COVID-19 pandemic.



Recommendations for sectors identified as key for future local socioeconomic development

Based on the consultative meetings and workshops held with representatives from municipalities within the UoM of Iqlim El-Kharroub El-Chamali, there was consensus on adopting the following vision for local socioeconomic development:

“Iqlim El-Kharroub El-Chamali: a national treasure blessed with majestic mountains and a picturesque coastline, enriched by the determination of its people, diverse in its agricultural practices and industries, flourishing with the generosity of its pioneers, and fortified by the quality of its economy.”

To achieve this vision, it was recommended that municipalities, civil society, and the private sector must come together, along with local communities, working collaboratively to foster local socioeconomic development based on the UoM's assets and available opportunities. According to the results of the process followed during the project within the UoM of Iqlim El-Kharroub El-Chamali, it was suggested that there should be a focus on developing the agriculture and industry sectors due to the available human, natural and material resources that can be harnessed and improved for the better.

Working towards achieving agricultural and industrial development necessitates creating a road map for each sector (see the subsections “Proposed Agriculture Sector Road Map” and “Proposed Industry Sector Road Map” below) that includes multiple stages to be implemented within a logical timeframe and according to the availability of funding. The road map for both the agriculture and industry sectors was envisioned to encompass strategic interventions linked to four key factors or aspects:

1. Infrastructure
2. Existing institutional framework
3. Natural resources
4. Local human resources

The below section includes an overview of the identified strategic directions for the available productive sectors within the UoM of Iqlim El-Kharroub El-Chamali, with a focus on the agriculture and industry sectors, both of which present opportunities for sound local socioeconomic development. These directions have been identified and proposed based on the analysis of the existing situation of these sectors presented in the previous section, which relied

on information provided from different local stakeholders through a participatory approach.

As for other sectors (such as trade, crafts and vocations, and tourism), they will certainly continue to play a role in the socioeconomic development of cities and towns of the UoM of Iqlim El-Kharroub El-Chamali. However, local stakeholders engaged in the project considered that these other sectors can also be developed in a manner that aligns with the vision and directions of the union with regard to agriculture and industry. The trade sector, for example, despite its limited presence within the union, has considerable potential due to its connections with the agriculture and industry sectors. These sectors can provide a variety of local products for trade. Therefore, supporting and promoting the trade sector will contribute to stimulating economic development in the union and will provide employment opportunities, particularly for the youth, in light of the challenging economic crisis faced by the country. Thus, the local stakeholders recommended for the trade sector to focus on capacity-building, including incentives and training in online marketing to stimulate commercial activity. Furthermore, organizing exhibitions for product promotion could be explored. Additionally, the recommendations prioritized ensuring a stable supply of sustainable energy, especially considering rising fuel prices and increased power cuts. This is particularly crucial, as the UoM lacks public refrigeration facilities for agricultural products. Moreover, recommendations focused on enhancing the competitiveness of local businesses through product quality improvement and providing external marketing opportunities, in addition to efforts to protect trade from illegitimate activities, monopolies, and tax evasion.

In the tourism sector, the local stakeholders proposed to develop a strategy to capitalize on its potential, given the union's unique combination of mountainous and coastal regions. This strategy would include revitalizing and promoting existing archaeological sites and investing in the coastal areas. Other recommendations involved activating ecotourism; hosting tourism festivals; and encouraging the establishment of stalls for selling fast food, souvenirs, and handicrafts near archaeological and touristic sites, often directly linked to agricultural products. It was also suggested that efforts are made to protect the UoM's rich forest resources, by establishing firefighting teams and providing them with the necessary equipment – especially given the occurrence of significant wildfires in the past. Another recommendation focused on

establishing a tourism chamber in collaboration with the Ministry of Tourism. This chamber would oversee tourism activities in the union, supervise archaeological and tourist sites, and develop plans for attracting tourists.

Although it was proposed to focus mainly on the development of the agriculture and industry sectors in the union, local stakeholders participating in the project emphasized the importance of improvements in the social and basic services within the union to create a more enabling environment for local development. Thus, even though the key challenges in these sectors as well as some recommendations for their improvement were already elaborated in previous sections above, the below list includes some of the most highlighted suggestions by local stakeholders:

Providing necessary support, such as the supply of needed equipment and supplies, to public and private health-care facilities within the union's jurisdiction.

Assisting health-care and education facilities with challenges linked to rising fuel prices and increased power cuts, such as securing alternative energy sources.

Promoting the establishment of centres for individuals with special needs to integrate them into economic and social activities.

Fostering activities for children and the elderly, and continuing to organize festivals or sports tournaments.

Directing efforts towards improving infrastructure-related services, such as sanitation, water supply, roads, electricity, telecommunications, and waste management to enhance the general quality of life in the union.



Agriculture

One of the recommendations of the local stakeholders for the agriculture sector included striving to provide alternative energy sources for agriculture. This involves identifying priorities for alternative energy projects that can benefit a significant number of farmers and cover a large percentage of agricultural lands. The union, in collaboration with relevant municipalities, could seek support from local and national donor agencies and international organizations based on these priorities.

In addition, since the UoM is home to a large population of residents, especially youth, who are facing unemployment, local stakeholders suggested that it is possible to try to engage many of these residents in the agriculture sector, taking into consideration the available opportunities in it. This will require capacity-building for such residents. Thus, local stakeholders who participated in the project recommended to organize training programmes and courses for residents interested in agriculture, including new and old farmers. To better design such capacity-building programmes, local stakeholders advised to conduct an assessment of the needs and skills of potential trainees with the help of volunteers from universities and civil society organizations within the UoM. Local stakeholders also recommended developing electronic platforms for applying to and enrolling in knowledge development activities.

Other recommendations covered the strengthening of agricultural cooperatives. The presence of specialized agricultural cooperatives was regarded as essential for formulating clear strategies for agricultural development. Creating a transparent mechanism for coordination and cooperation among them was also emphasized to divide responsibilities based on expertise, types of crops, geographical area, etc.

Furthermore, the local stakeholders recommended to work on securing raw materials,

fertilizers, and agricultural equipment as well as organizing exhibitions for marketing and sales of agricultural production. To accomplish this, it was argued that the union must strengthen its relationship with the Ministry of Agriculture to identify the ministry's potential support for farmers, particularly in terms of supplying agricultural fertilizers and supplements. Additionally, the union, in collaboration with the Ministry of Agriculture and agricultural cooperatives, can work on organizing seasonal agricultural exhibitions throughout the year to assist in marketing the UoM's products, increase income, and create job opportunities.

Other suggested areas of intervention by the union involved allocating water sources more effectively and addressing water scarcity. This necessitates adopting modern irrigation methods, such as drip irrigation, to maximize water utilization in agriculture.

It was also recommended for the UoM to work on enhancing high-quality agricultural production by applying stringent quality standards and increasing the market value of agricultural products. Another recommendation included introducing new and diverse crops that align with local soil and environmental conditions, taking into account climate change considerations and challenges related to soil quality. This was considered important to promote sustainability in the agriculture sector and ensure product diversification.

Local stakeholders also emphasized the creation of new markets for agricultural products by establishing reliable product distribution networks, expanding their scope, and finding opportunities for exporting and domestic marketing.

Lastly, local stakeholders stressed on the importance of encouraging the involvement of youth and women in this sector, providing equal job opportunities for diverse age and gender groups.



Proposed agriculture sector road map

Level of difficulty to implement	Budget to implement
High	High
Moderate	Moderate
Low	Low

Short time to achieve

Activating coordination and collaboration between relevant ministries and municipalities

Medium time to achieve

Relying on solar energy as a source for operating wells for irrigation

Enhancing the work of agricultural cooperatives and activating their role

Collaborating with ministries and municipalities to establish a sustainable plan for infrastructure maintenance

Collaborating with civil defence and other relevant authorities to develop and implement a comprehensive plan for fire prevention and control

Providing clean water for irrigation

Implementing municipal and official measures to address encroachments on public properties, forests and woodlands

Constructing and maintaining agricultural roads

Establishing connections with the faculty of agriculture within the Arab University to assist in conducting agriculture research

Treating sewage water and using it for irrigation of specific crops

Working on establishing specialized agricultural and livestock cooperatives

Establishing modern irrigation systems for agriculture

Integrating the use of modern technology in agriculture

Striving to establish centres for agricultural training and guidance

Establishing relationships with donor organizations to enable project implementation

Long time to achieve

Conserving natural resources in the UoM and exploiting unused agricultural lands

Protecting groundwater resources and springs

Limiting urban expansion at the expense of agricultural lands

Preserving soil by establishing proper waste disposal sites

Developing and implementing municipal regulations to conserve resources and natural areas

Training youth and women on agricultural topics and modern techniques

Guiding youth to reduce migration

Activating the relationship with expatriates and involving them in financing and marketing projects

Training locals in food processing, particularly olive and carob production

Activating agricultural guidance and training

Preparing and implementing recurring awareness campaigns to encourage residents to engage in agricultural activities

Developing and implementing advertising and media campaigns to highlight the importance of agricultural products in the UoM

Encouraging youth to participate in agricultural cooperatives and enter the job market

Improving agricultural marketing by providing targeted training on packaging and labelling techniques, as well as exploring opportunities to access new markets outside the union

Infrastructure

Institutional framework

Natural resources

Human resources

Industry

To help improve this sector, local stakeholders recommended to provide alternative sustainable energy sources to industries to help reduce their operational costs and, consequently, lower prices and compete with imported goods, while also increasing their production and, consequently, employing more local workers. In this regard, it was recommended that the union must develop a plan to secure alternative energy based on priorities, ensuring fair energy distribution to private institutions.

Other recommendations involved creating links between industrial institutions and vocational institutes and relevant university branches to secure employment opportunities for residents by better matching labour supply and demand, as well as to organize capacity-building courses for industry owners to train and guide them regarding marketing and competition.

Other areas of proposed interventions were related to enhancing and upgrading the skills of the workforce in the industry sector through specialized training programmes to help improve their performance.

In addition, in their recommendations, the local stakeholders focused on promoting inclusivity and diversity within the workforce in the industry sector, including related to the employment of women and individuals with disabilities.

Furthermore, some recommendations focused on organizing exhibitions for the promotion of local industrial products and on taking steps to expand their distribution towards overseas markets.

Lastly, the local stakeholders stressed on the necessity of the municipalities to play a pivotal role in supporting the industry sector. It was suggested that they can achieve this by offering incentives to encourage investment in industrial areas, which, in turn, will contribute to the generation of new job prospects and sustainable economic growth.



Proposed industry sector road map

Level of difficulty to implement	Budget to implement
High	High
Moderate	Moderate
Low	Low

Short time to achieve

Building a strong relationship with the Ministry of Industry and enhancing collaboration with the United Nations Industrial Development Organization (UNIDO)

Establishing a local committee within the UoM to communicate with the private industry sector

Medium time to achieve

Maintaining the roads leading to factories and industrial zones and ensuring electrical supply

Relying on solar energy as a source to provide energy for industrial areas to reduce pollution

Working with factory owners and industrial institutions to establish a mechanism for treating industrial waste

Enhancing cooperation between municipalities and the private/industry sector

Striving to develop an industrial development plan for the UoM

Involving civil institutions in the process of attracting young people to engage in the industry sector

Establishing relationships with universities and technical institutes to support academic guidance for students

Building relationships with donor organizations to enable the implementation of projects that support local industries

Preserving the natural resources in the UoM and protecting them from pollution caused by industries

Protecting existing rivers and springs from the disposal of industrial waste

Limiting urban sprawl at the expense of forest areas

Training and empowering young people to enter fields of work in local industries

Organizing regular exhibitions for local industrial production

Preparing and executing promotional and informational campaigns about local industries in the UoM

Long time to achieve

Collaborating with ministries and municipalities to develop a sustainable plan for maintaining the necessary infrastructure for the industry sector

Implementing the established mechanisms for treating and managing industrial waste

Working to increase and encourage investments in industrial projects

Preserving and protecting the archaeological and heritage landmarks in the UoM

Establishing natural reserves for the conservation of resources and attracting visitors and tourists

Working on issuing and implementing municipal regulations to preserve natural resources and areas

Activating the relationship with expatriates and motivating them to invest in local industrial projects

Infrastructure

Institutional framework

Natural resources

Human resources



Conclusion

The developed roadmaps in the 10 booklets clearly show that advancing local socio-economic development in the 10 unions be it in the agriculture, industry, or tourism sectors is indeed a complex and lengthy process, yet not impossible. This path requires collective and proper local strategic visioning coupled with clear commitment by all stakeholders and serious efforts at different levels, in addition to significant financial resources and solid coordination local structures and mechanisms.

It is also evident from the roadmaps that UoMs, with the contribution from municipalities enrolled, could initiate primary steps that do not require significant funding but still support and contribute to the implementation of the overall vision on the long run.

It should also be clear to the unions and to the other local actors that the implementation of the roadmaps requires collective efforts from all. This includes local communities, municipalities, UoMs, SDCs, civil society organizations, and the private sector. To facilitate this collaboration, it's proposed to create a local advisory body (committee) for each identified sector. It is advised that the committee to be established by the UoM and include representatives of local public and private entities and institutions. The main role of these committees will be to lead and develop practical action plans to commence the implementation of the road map for each respective sector. Members of these committees must commit to providing the time and efforts necessary to achieve progress at the level of each sector.

The next step would entail that each committee individually contacts concerned ministries under each sector to learn more about the ministries' strategies and plans and their financial and human capacity to support and guide the union in the process of tourism, industry, and/or agricultural development, especially with regard to developing local strategies for the three sectors.

Based on outcomes of the meetings with relevant ministries, the designated committees would make the necessary contacts with relevant universities and donors to seek the potential financial and technical support aiming to developing a strategy and an executive plan for each sector.

Realistically speaking and with the commitment of local actors, the above-mentioned tasks from the creation of local committees to establishing partnerships to identifying entities supporting the development of the sector strategy, should not exceed a period of six months. The strategy to be prepared for each sector is expected to propose a detailed doable business plan with a reasonable timeline and a clear budget.



خارطة طريق نحو خطة اقتصادية-اجتماعية لاتحاد بلديات إقليم الخروب الشمالي محافظة جبل لبنان



الجمهورية اللبنانية
وزارة الشؤون الاجتماعية

In partnership with the
Ministry of Social Affairs



UN-HABITAT



Funded by the Italian Agency for Development Cooperation



خارطة طريق نحو خطة اقتصادية-اجتماعية لاتحاد بلديات إقليم الخروب الشمالي، محافظة جبل لبنان

المرجع: خارطة طريق نحو خطة اقتصادية-اجتماعية لاتحاد بلديات إقليم الخروب الشمالي، محافظة جبل لبنان، بيروت: برنامج الأمم المتحدة للمستوطنات البشرية --لبنان - ٢٠٢٣.

حقوق النشر © ٢٠٢٣ برنامج الأمم المتحدة للمستوطنات البشرية جميع الحقوق محفوظة. لا يجوز استنساخ أي جزء من هذا التقرير أو تخزينه أو نقله بأي شكل من الأشكال - إلكترونيًا، ميكانيكيًا، بالتصوير، التسجيل أو بأي وسيلة أخرى - دون إذن مسبق من برنامج الأمم المتحدة للمستوطنات البشرية.

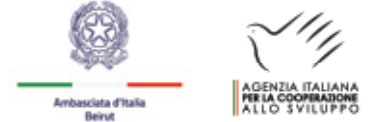
صورة الغلاف © برنامج الأمم المتحدة للمستوطنات البشرية (٢٠٢٣)



برنامج الأمم المتحدة للمستوطنات البشرية هي الجهة المتخصصة ضمن منظمات الأمم المتحدة في موضوع التمديد العمراني، وهي مكلفة من قبل الجمعية العامة للأمم المتحدة بتعزيز المدن والمراكز الحضرية المستدامة اجتماعياً وبيئياً بهدف توفير مأوى لائق للجميع. يقوم برنامج الأمم المتحدة للمستوطنات البشرية بمساعدة صانعي السياسات والمجتمعات المحلية على التعامل مع قضايا التمديد العمراني والمدن وإيجاد حلول مستدامة وفعالة على المدى الطويل.

للمزيد من المعلومات:

برنامج الأمم المتحدة للمستوطنات البشرية
مبنى الأمم المتحدة، الطابق الخامس، رياض الصلح، بيروت، لبنان
الهاتف: +٩٦١ ١ ٩٧٨٣٩٨
البريد الإلكتروني: unhabitat-lebanon@un.org
الموقع الإلكتروني: www.unhabitat.org/Lebanon



تم إعداد هذا التقرير بدعم من الوكالة الإيطالية للتنمية والتعاون.

التنويه والشكر

يتقدم برنامج الأمم المتحدة للمستوطنات البشرية بالشكر من جميع الأفراد الذين شاركوا وساهموا في إعداد وتطوير هذا الكتيب الذي يحدد التوجهات الاستراتيجية للتنمية الاجتماعية والاقتصادية المحلية لاتحاد بلديات إقليم الخروب الشمالي.

ويتوجه البرنامج بشكل خاص بالشكر إلى رئيس اتحاد بلديات إقليم الخروب الشمالي وأعضاء وممثلي الاتحاد ومنسق مركز الخدمات الإنمائية في عاليه الذين ساهموا في تسهيل جمع البيانات وشاركوا في الجلسات التشاورية وتحليل النتائج، كما ينوّه البرنامج بالدور الرئيسي الذي قام به أعضاء الفريق الميداني في جمع البيانات وإعداد وتنفيذ اللقاءات الحوارية والتشاورية مع الأطراف المعنية.

كما نشكر رؤساء وممثلي البلديات والجمعيات الأهلية والأندية الرياضية والكشافية والفرقاء وأعضاء المجتمع المحلي على دورهم الفعّال ومشاركتهم القيمة خلال الاستشارات واللقاءات التي أجريت وأدت إلى إصدار هذا الكتيب.

وأخيراً لا بد من تقديم الشكر إلى معالي وزير الشؤون الاجتماعية وفريق عمله على دعمهم ومواكبتهم لعملية تنفيذ المشروع إضافة إلى مراجعة محتوى الكتيب.

مدير المشروع: ليدي حبشي

المؤلفون: الياس أبي نجم، بهية حسين التراوي، عزيزة ياسين، نسرين عبد الصمد

المحررون: طارق عسيران، علياء شعبان، نانور كاراجوزيان

المراجعون: تاينا كريستيانسن، ليدي حبشي

مصمم الجرافيك: راشال أبي رميا

الخرائط والمعلومات الجغرافية: رشا سرحال، شربل أبو شقرا

كلمة وزارة الشؤون الاجتماعية

إن تطورات الحياة الاقتصادية المتلاحقة أصبحت تحتم على مؤسسات الدولة التعديل في النموذج الاقتصادي السابق ولابد فلسفة الاستجابة السريعة والمؤقتة للآزمات، كيف وإذا ارتبط هذا النموذج بنموذج حماية اجتماعية، رعائية، وتنموية، وعليه أصبح لزاماً علينا أن نعمل على تلبية توقعات وحاجات المجتمع التي ترتبط بالتخطيط الاستراتيجي ضمن امكانيات مدروسة ومنظمة.

تضطلع وزارة الشؤون الاجتماعية بمسؤوليتها الإنمائية وتلتزم إجراء نشاطها الإنمائي على الصعد كافة ضمن نطاق مراكزها للخدمات الإنمائية، وهي تعمل بالتنسيق بين المنظمات الدولية والمجتمع المحلي والسلطات المحلية.

من هنا نعمل وشركائنا على التواصل مع الأطراف المعنية ومشاركتها مخططاتنا والتدابير الآتية، لكي نشترك معهم في عملية قياس وتقييم الأداء لإعداد التقارير بالنتائج، تعبيراً عن التزامنا بمسؤوليتنا الاجتماعية لما لها من دور في تحقيق الاستقرار الاجتماعي.

وإننا إذ نضع هذه الدراسة بين أيديكم فهو فقط لتطبيع نتائجها مع المجتمع والاستفادة مما تمكنا من القيام به، والمأمول منه تحسين الظروف الاجتماعية الاقتصادية للمعنيين ضمن القطاع المحدد لاتحادات البلديات، وتأمين فرص العمل وتطوير القدرات، كما تمكين العمل المأمسس إن لناحية وضع الخطط من قبل الاتحادات البلدية بالشراكة مع مراكز الخدمات الإنمائية أو لناحية العمل على استقطاب التمويل الممكن لمثل هذه المخططات دائماً تحت مظلة التعاون بين وزارة الشؤون الاجتماعية ومنظمات المجتمع المدني والمجالس البلدية.

الدكتور هكتور الحجار
معالي وزير الشؤون الاجتماعية



كلمة الوكالة الإيطالية للتنمية والتعاون

الخطوات الأساسية قبل أية مبادرة هي فهم وتحليل الموارد والتحديات، والتخطيط بطريقة مشتركة بين القطاعين العام والخاص ومنظمات المجتمع المدني، وتصميم استراتيجيات القطاعات على المستوى المحلي بمشاركة الأطراف المحلية والوطنية، وتحديد أولويات التدخل.

بينما يتم إعداد الكتيّب، يواجه لبنان واحدة من أشد الأزمات الاقتصادية والاجتماعية: الاستجابة لاحتياجات الأفراد هي ضرورة قصوى، ومع ذلك، فإن إدخال الإصلاحات استناداً إلى استراتيجيات مشتركة ومتفق عليها أمر أساسي لضمان الاستدامة وتجنب التكيّف المستمر مع حالات الطوارئ.

في هذا السياق، يجدر التركيز على الجانب الاقتصادي والاجتماعي عند تحضير خارطة الطريق لاتحادات البلديات العشر. اعتمدت الطريقة المتبعة على تعزيز الحوار بين اتحادات البلديات والبلديات ومراكز التنمية الاجتماعية لوزارة الشؤون الاجتماعية والمنظمات اللبنانية غير الحكومية وأصحاب المصلحة في القطاع الخاص.

تُعَدّ خارطة الطريق الخطوة الأولى نحو المبادرات التي يتعيّن تنفيذها في المدى القصير وتلك المتعلقة باستراتيجيات طويلة المدى، مع تعزيز وتوجيه وإصلاح الأنظمة الوطنية القائمة.

تقدّر الوكالة الإيطالية للتنمية والتعاون دور وزارة الشؤون الاجتماعية في تيسير هذه العملية بالتعاون مع برنامج الأمم المتحدة للمستوطنات البشرية. وتشير الى التعاون الطويل الأمد بين إيطاليا والوزارة بهدف دعم التنمية المحلية ونظام الرعاية لتوفير الخدمات الاجتماعية.

تتطلع إيطاليا إلى استمرار هذه المبادرة من خلال الإجراءات العملية نحو التنمية الاقتصادية المحلية.

السيدة أليساندرا بيريماي
مديرة المكتب في بيروت



كلمة برنامج الأمم المتحدة للمستوطنات البشرية في لبنان

يسرّ برنامج الأمم المتحدة للمستوطنات البشرية (UN-Habitat) وبالتعاون مع وزارة الشؤون الاجتماعية والوكالة الإيطالية للتنمية والتعاون بتقديم سلسلة من الكتيبات التي تهدف إلى وضع التوجهات الإستراتيجية نحو تنمية اجتماعية واقتصادية مستقبلية لـ ١٠ اتحادات بلديات لبنانية. تمّ تحديد التوجهات من قبل الاتحادات والجهات المعنية المحليّة بما في ذلك منظمات المجتمع المدني والأكاديميين والقطاع الخاص وممثلي مراكز الخدمات الإنمائية التابعة لوزارة الشؤون الاجتماعية. وقد تمّ ذلك من خلال نهج تشاركي من الأسفل إلى الأعلى (bottom-up)، مع الإشارة إلى أنّ التخطيط العملي في المستقبل يمكن أن يساهم في التخفيف من آثار الأزمة الاقتصادية على الصغيدين الوطني والمحلي.

خلال فترة إعداد هذا الكتيّب، كان لبنان وما يزال يواجه تحديات اقتصادية واجتماعية كبيرة وعميقة؛ حيث تتحمل الاتحادات والبلديات بشكل كبير تأثيرات هذه التحديات وتكون في الطليعة في الاستجابة المحلية للتحديات. تحتوي هذه الكتيبات على بيانات ومعلومات تمّ جمعها من مصادر متعدّدة وتمّ تحديدها وترتيبها من قبل الاتحادات، لتشير إلى الحاجات الأساسية والأولويات المحلية على المدى القصير والمتوسط والطويل. وتساعد هذه الكتيبات في تطوير خطط عمل اجتماعية واقتصادية شاملة تستهدف احتياجات المجتمعات في مجالات الصحة والتعليم والزراعة والبنية التحتية والسياحة، وغيرها. ويقدم الكتيّب نتائج وتحليلات أجرتها الفرق المحلية العاملة على مستوى كل اتحاد بلديات بشأن الظروف الاقتصادية والاجتماعية.

تحدد هذه الكتيبات نقاط القوة والضعف والفرص الاقتصادية والاجتماعية المتاحة لكل اتحاد بلديات، وتقدم قاعدة بيانات يمكن استخدامها لتوجيه استثمارات الموارد الأخرى من قبل الاتحادات والبلديات وأصحاب المصلحة الخارجيين. تخلص الكتيبات بمجموعة من التوصيات لكل اتحاد بلديات كما تقدم رؤية حول القطاعات المحددة التي يجب التركيز عليها استناداً إلى الوقائع القائمة وتوافر الموارد الطبيعية وقابلية التنفيذ.

سيساعد تنفيذ هذه التوصيات على تحسين وتوفير الخدمات الأساسية والاجتماعية، وزيادة فرص العيش، وبالتالي تعزيز التنمية الاقتصادية المحلية ورفاهية المجتمع.

يأمل برنامج الأمم المتحدة للمستوطنات البشرية أن تكون هذه الكتيبات مصدراً قيماً لاتحادات البلديات أثناء تطوير وتنفيذ خطط العمل الاجتماعية والاقتصادية المستقبلية لتحسين حياة مجتمعاتهم.

تاينا كريستيانسن
مديرة برنامج الأمم المتحدة للمستوطنات البشرية



محتويات التقرير

٩	قائمة الجداول والأشكال
١٠	ملخص عن المشروع
١١	نظرة عامة على المشروع
١١	هدف المشروع
١١	النتائج المتوقعة
١١	المدة الزمنية
١١	التغطية الجغرافية
١١	الجهات المستفيدة
١٢	النتائج المحققة
١٣	المنهجية المتبعة والأدوات المستعملة
١٣	اختيار اتحادات البلديات
١٥	معلومات عامة عن الاتحاد
٢٠	الخدمات الأساسية
٢٠	المياه
٢٠	الطرق والمواصلات
٢٠	المباني والمنشآت
٢١	الكهرباء
٢١	الصرف الصحي
٢١	البنفايات
٢١	الاتصالات
٢٢	تحليل واقع الخدمات الأساسية
٢٣	القطاع الصحي
٢٣	القطاع التربوي
٢٦	الوظائف العامة
٢٦	القطاع الخاص
٢٦	قطاع المهن والحرف (أعمال حرفية ومهنية ومعمارية وغيرها)
٢٧	قطاع الزراعة
٢٧	قطاع الصناعة
٢٧	قطاع التجارة
٢٧	قطاع السياحة
٢٧	التحويلات من الخارج
٣٠	التوجهات الاستراتيجية
٣٦	خارطة طريق القطاع الزراعي
٣٨	خارطة طريق القطاع السياحي
٤١	خلاصة

قائمة الجداول والأشكال

١٣	جدول ١: لائحة الاتحادات المستهدفة من خلال المشروع
١٢	شكل ١: أصحاب المصلحة المشاركون في تطوير الكتيبات
١٤	شكل ٢: موقع الاتحادات العشرة المستهدفة من خلال المشروع
١٥	شكل ٣: خريطة تظهر حدود البلديات ضمن اتحاد بلديات إقليم الخروب الشمالي
١٦	شكل ٤: خريطة تظهر نموذج الارتفاع الرقمي (بالمتر) ضمن اتحاد بلديات إقليم الخروب الشمالي
١٧	شكل ٥: صورة جوية لاتحاد بلديات إقليم الخروب الشمالي
١٨	شكل ٦: نسبة استخدام الأراضي من إجمالي مساحة اتحاد بلديات إقليم الخروب الشمالي
١٨	شكل ٧: خريطة استخدام الأراضي لاتحاد بلديات إقليم الخروب الشمالي
١٩	شكل ٨: توزع نسبة الفئات العمرية للسكان ضمن اتحاد بلديات إقليم الخروب الشمالي
٢٦	شكل ٩: توزع اليد العاملة حسب القطاعات ضمن اتحاد بلديات إقليم الخروب الشمالي



نظرة عامة على المشروع

هدف المشروع

يهدف المشروع إلى تحسين الظروف الاجتماعية والاقتصادية للسكان المحليين، من خلال تعزيز قدرات التخطيط على مستوى الاتحادات ومن خلال تعزيز التعاون بين وزارة الشؤون الاجتماعية والسلطات المحلية ومنظمات المجتمع المدني.

المدة الزمنية

٢٠١٨-٢٠٢٣
(توقف المشروع خلال جائحة كورونا والأزمة الاقتصادية)

التغطية الجغرافية

- من أصل ٦٠ اتحاداً على مستوى لبنان، فقط ٣٨ منها استجابوا للدعوة وقاموا بتسمية ممثلين عنهم
- من أصل ٣٨ اتحاداً، تم اختيار ١٠ اتحادات بلديات ضمن المحافظات اللبنانية بناءً على معايير واضحة (الاطلاع على جزء «المنهجية» أدناه).

الجهات المستفيدة

- مختلف الفئات الاجتماعية من رجال، نساء، كبار سن، شباب، أطفال، ذوي الإعاقة.
- اتحاد البلديات.
- مراكز الخدمات الإنمائية التابعة لوزارة الشؤون الاجتماعية.
- الجمعيات الأهلية والمنظمات غير الحكومية.
- المجتمع المحلي.

النتائج المتوقعة

- وضع خطط اقتصادية-اجتماعية من قبل الاتحادات ومراكز الخدمات الإنمائية والمعنيين بهذا الشأن^١.
- استقطاب التمويل من جهات متعددة لتنفيذ مشاريع ناتجة عن الخطة الاقتصادية-الاجتماعية.

ملخص عن المشروع

يندرج إعداد هذه الخطة في سياق مشروع «دعم المجتمعات المحلية لتحسين التخطيط المحلي من أجل تنمية اجتماعية واقتصادية» والذي ينفذه برنامج الأمم المتحدة للمستوطنات البشرية (UN-HABITAT) بالتعاون مع وزارة الشؤون الاجتماعية ويتمويل من الوكالة الإيطالية للتنمية والتعاون.

قامت وزارة الشؤون الاجتماعية بتكليف فريق عمل من موظفيها في مراكز الخدمات الإنمائية وفروعها المتواجدة ضمن النطاق الجغرافي لاتحادات البلديات العشرة التي تم اختيارها، كما قام كل اتحاد بلديات بتسمية شخص/منسق شارك في كافة مراحل إعداد الخطة المحلية. وقام برنامج UN-Habitat بتسمية فريق عمل لمتابعة الأنشطة مع منسقي المراكز والاتحادات.

قام فريق العمل المسؤول عن كل اتحاد بلديات، وبالتشاور مع رئيس الاتحاد ورؤساء البلديات، بتأليف فريق عمل محلي ميداني مكون من ممثلين عن الاتحاد، البلديات، الجمعيات الأهلية، تلامذة الجامعات، القطاع الخاص، مراكز الخدمات الإنمائية، وغيرها.

قام برنامج UN-Habitat بتصميم وتنفيذ برنامج تدريبي لتقديم الدعم الفني وتدريب الفرق المحلية على تقنيات وأدوات جمع المعلومات وتحليلها للتمكن من إشراك كافة شرائح المجتمع وصولاً إلى تحديد التوجهات الاستراتيجية للاتحاد. قامت الفرق المحلية الميدانية بجمع وتحليل البيانات خلال العمل الميداني الذي تضمن جلسات تشاورية واجتماعات تقنية مع الفئات المعنية كافة من فعاليات، خبراء، نشطاء محليين، أفراد من المجتمع المحلي (نساء، كبار سن، شباب، أطفال وغيرها...).

لقد مرّت مراحل جمع وتأكيّد المعلومات على المستوى المحلي عبر الخطوات التالية:

- ١) جمع معلومات عن البلديات التابعة للاتحادات بحسب الاستمارة المُعدّة من قبل المشروع؛ (٢) عقد جلسات تشاورية مع أصحاب المصالح وممثلي المجتمعات المحلية؛ (٣) إجراء مقابلات فردية مع أصحاب القرارات في تلك البلديات.
- تلى جمع المعلومات تحليل الواقع المحلي والخدمات والقطاعات للوصول إلى وضع توجهات استراتيجية تساعد في دعم وتحسين الحالة الاقتصادية-الاجتماعية للاتحاد. بالإضافة إلى ذلك، تم تقييم نقاط الضعف ونقاط القوة والفرص المتاحة ضمن كافة القطاعات، وتم العمل على تحديد قطاع أو قطاعين في كل اتحاد، والبناء على المقومات المتوفرة فيها لتحديد توجهات واضحة للمستقبل.

في اتحاد بلديات إقليم الخروب الشمالي، أظهرت الاستشارات أن الخدمات الأساسية والاجتماعية تضعف بسبب الأزمة الاقتصادية والمالية المستمرة، وأن معظم القطاعات تأثرت بشكل يجعل السلطات المحلية غير قادرة على التشغيل أو الصيانة بفعالية. من أجل تحسين الوضع الاقتصادي والاجتماعي في اتحاد بلديات إقليم الخروب الشمالي، أوصى أصحاب المصلحة المحليين بالتركيز على قطعي الزراعة والصناعة. تم ترجمة ذلك إلى اتجاهات استراتيجية وخريطة طريق مقترحة لكل من هذين القطاعين بهدف تقديم رؤية لتخطيط العمليات المستقبلية والتدخلات.

^١ كما هو مفصل في جزء «المنهجية» أدناه، لم يكن الهدف من المشروع إنتاج خطط عمل اقتصادية-اجتماعية بشكل كامل. الكتيبات التي تم تطويرها تهدف إلى وضع أسس لتطوير مستقبلي لمثل هذه الخطط التفصيلية من قبل السلطات المحلية أو الجهات المعنية المهمة.

النتائج المحققة

- إعداد وإنتاج مواد تدريبية لتنفيذ ورش عمل لفريق عمل المشروع، وإنتاج استمارات ونماذج لجمع المعلومات.

- تشكيل فريق عمل مؤلف من ٧ منسقين من مراكز الخدمات الإنمائية، ١١ ممثلاً من ١٠ اتحادات بلديات، و٨ موظفين من فريق عمل برنامج UN-Habitat لتنفيذ ومتابعة أنشطة المشروع (شكل ١).

- تصميم وتنفيذ ٥ ورش عمل لمنسقي مراكز الخدمات الإنمائية وممثلي اتحادات البلديات، تناولت تعريف المشروع، والدور والمسؤوليات المنوطة بفرق العمل، المهارات الحياتية، تدريب المدربين، كيفية إجراء مسح لأصحاب المصلحة بطرق تشاركية، كيفية تشكيل الفرق الميدانية وتوزيع الأدوار على أعضائها، كيفية جمع وتحليل المعلومات، كتابة الرؤية وخطط العمل وكتابة المشاريع.

- تشكيل ١٠ فرق ميدانية للاتحادات العشرة مؤلفة من ١٢-١٠ شخص يمثلون البلديات والجمعيات والمنظمات والتعاونيات والنوادي والمؤسسات التعليمية للمساعدة في جمع المعلومات الخاصة بكل بلدية (شكل ١).

- تصميم وتنفيذ ١٠ ورش عمل لتطوير مهارات الفرق الميدانية التي تم تشكيلها، بما في ذلك تقنيات التواصل

وأساليب تحفيز المجتمع المحلي وإدارة الاجتماعات وتقنيات فن الحوار. وشمل ذلك أيضاً التعلم على استخدام مجموعة واسعة من أدوات البحث والتقنيات من بينها استخدام المراجع، الإستمارة، الملاحظة الميدانية، المقابلات، الجلسات التشاركية، ومجموعات العمل المركزة.

- تصميم وتنفيذ ١٠ ورش عمل ضمن كل من اتحادات البلديات هدفت إلى تطوير مهارات الفرق الميدانية على قراءة وتحليل المعلومات والبيانات التي تم جمعها عن الوضع الراهن لكل اتحاد بلديات. وشمل ذلك تحديد الرؤية والاتجاهات الاستراتيجية، وإعداد الأطر المنطقية للاتجاهات والقطاعات الاستراتيجية ذات الأولوية ليتم التركيز عليها.

- تعبئة ١٤٢ استمارة لـ ١٤٢ بلدية تابعة للاتحادات العشرة المستهدفة من خلال المشروع.

- عقد ١٤٢ اجتماعاً مع ١٤٢ بلدية و٥٢ اجتماعاً مركّزاً و٦١ جلسة تشاركية و٢٠ اجتماعاً مع رؤساء الاتحادات.

- إصدار ١٠ كتيبات تتضمن توجيهات عمل اقتصادية اجتماعية لعشر اتحادات بلديات.

المنهجية المتبعة والأدوات المستعملة

إن دعم وتمكين عدد من اتحادات البلديات من تحديد التوجهات الاستراتيجية لمجتمعاتها المحلية، ووضعها في إطار خطط اقتصادية اجتماعية، هو الهدف الأساسي الذي عمل عليه المشروع. وقد تمّ ذلك عبر إجراء تحليلات للواقع المحلي في هذه الاتحادات ودراسة القطاعات والخدمات التي تشكل المقومات الأساسية فيها. وتقدّم هذه الخطط إطاراً عملياً للسير بخطوات مستقبلية باتجاه تحقيق تنمية مستدامة ومتوازنة. وبالتالي فهي تشكل أداة لأصحاب القرار على المستويين المحلي والوطني، بالإضافة إلى وكالات التنمية من أجل البناء عليها في مرحلة إعداد برامجهم وسياساتهم الوطنية والمحلية.

لا تهدف هذه الكتيبات إلى تقديم خطط عمل استراتيجية اقتصادية شاملة بالكامل، ولكنها تقدم عناصر الأساس ونقاط البداية متأمليين من صانعي القرار ذوي الصلة في البناء عليها لدعم جهود التخطيط للتنمية الاقتصادية المحلية في المستقبل.

بالتشاور مع الوكالة الإيطالية للتنمية والتعاون ومنسقي وزارة الشؤون الاجتماعية، تمّ الاتفاق على التركيز خلال إعداد الدراسة على القطاعات الإنتاجية. في هذا السياق، تضمنت الدراسة وصف سريع لوضع الخدمات الأساسية ضمن اتحاد البلديات مع بعض التوصيات البسيطة، كما تضمنت معلومات حول الخدمات الاجتماعية على مستوى الصحة والتربية والثقافة/المساحات العامة. أما لجهة القطاعات الإنتاجية فقد ركّزت الدراسة على قطاعين أساسيين في كل اتحاد بحسب نتائج جمع وتحليل المعلومات.

وقد اعتمد المشروع على مقاربة تشاركية ركّزت على انخراط العناصر البشرية المحلية خلال مراحل إعداد الخطط كافة. لذلك، تمّ استحصل معظم الأرقام المعروضة في

الكتيبات من خلال جمع البيانات وتحليلها بالمشاركة والتعاون مع أصحاب المصلحة المحليين في اتحادات البلديات. تمت هذه العملية بهدف توفير قاعدة أولية من البيانات لمعرفة مسائل مرتبطة بالتنمية الاقتصادية-الاجتماعية للاتحادات المحلية المعنية. وتشير هذه الكتيبات إلى أنه ستكون هناك حاجة إلى إجراء تقييمات أعمق في المستقبل لتوضيح وتفصيل البيانات التي تم جمعها وتحليلها لأغراض هذه السلسلة من الكتيبات.

وفي إطار هذا النهج التشاركي، تضمنت منهجية تطوير هذه الكتيبات الخطوات والعناصر التالية:

اختيار اتحادات البلديات:

- تمّ التواصل مع ٦٠ اتحاد بلديات و فقط ٥٤ لتبوا الدعوة للمشاركة في لقاء تعريف المشروع عبر تطبيق Teams بسبب جائحة كورونا.

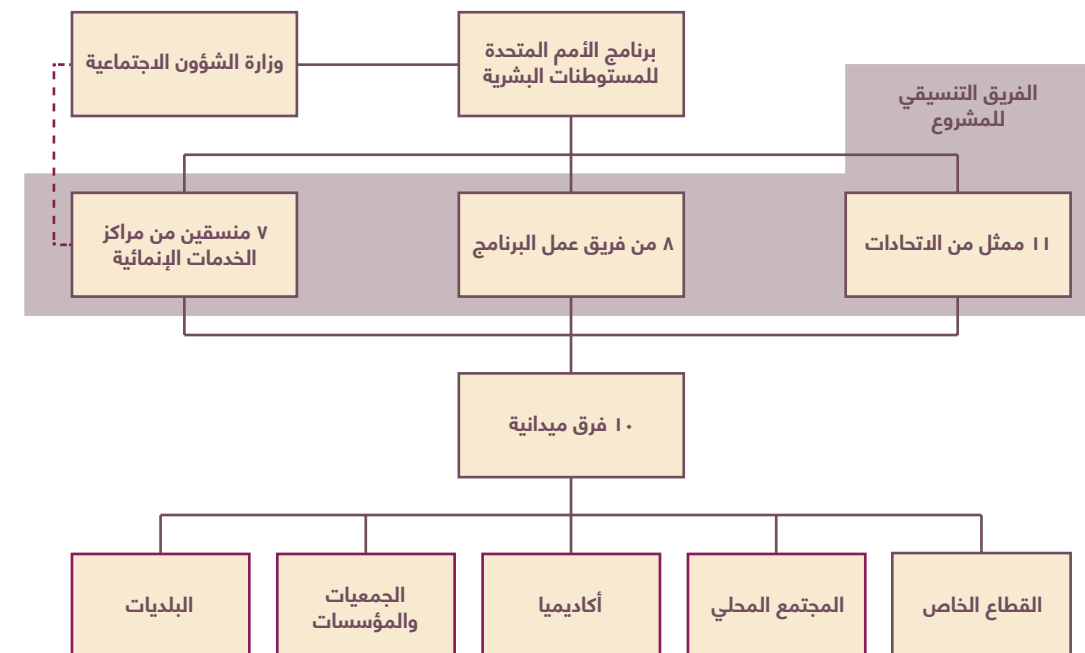
- من أصل ٥٤ اتحاد بلديات شاركوا في اللقاء، أرسل ٣٨ منها نماذج «إبداء الاهتمام» للمشاركة في المشروع، والذي تضمن معلومات عامة عن الاتحاد، وتمت مشاركة الخطط الاستراتيجية وخطط العمل التابعة لهم مع إدارة المشروع.

- من بين ٣٨ اتحاداً بلدياً، تم استبعاد ٢١ اتحاداً بسبب توفر خطط استراتيجية وبرامج ذات صلة مدعومة من مختلف المنظمات الدولية والجهات المانحة. ومن بين الـ ١٧ اتحاداً المتبقين، تم اختيار ١٠ في النهاية لتطوير كتيبات توجيهية تحدد الاتجاهات الاستراتيجية لتنمية الاقتصاد المحلي، استناداً إلى عدة معايير، بما في ذلك كثافة السكان، وارتفاع نسبة النازحين/اللجئين، وارتفاع معدلات الفقر، وانخفاض قيمة الميزانية البلدية السنوية، ومحدودية أو حتى عدم وجود دعم مالي سابق من الجهات المانحة. كانت إحدى معايير الاختيار أيضاً وجود تمثيل لاتحادات البلديات من جميع محافظات لبنان. الاتحادات العشرة المستهدفة تشمل:

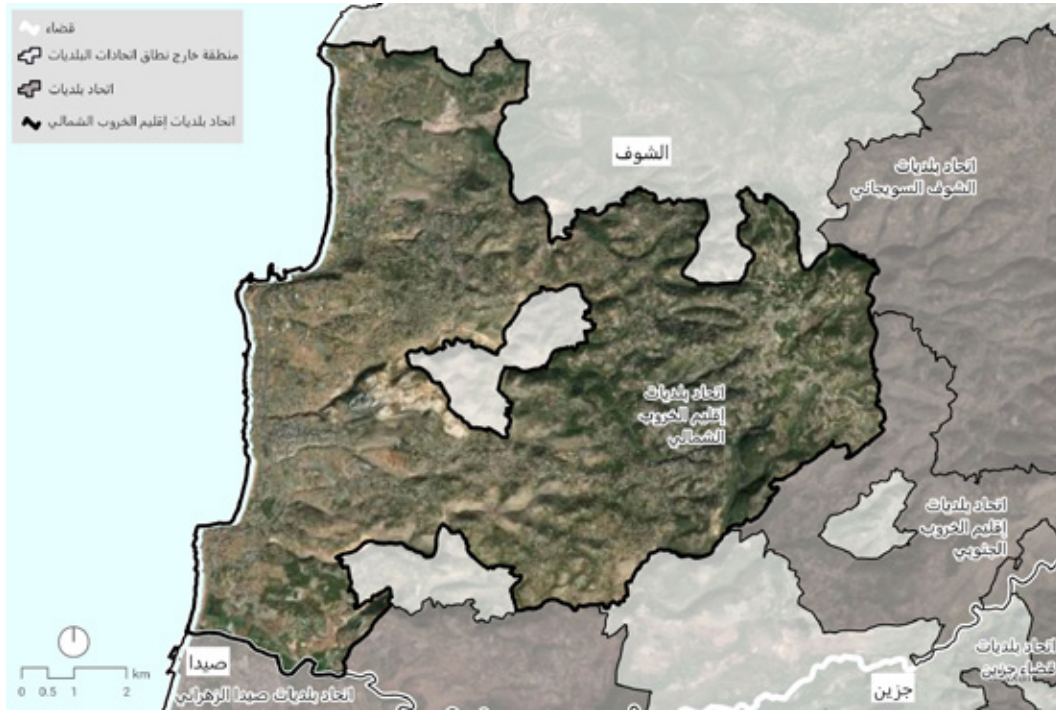
النيبية	الجنوب	بعلبك-الهرمل	البقاع	جبل لبنان	الشمال	عكار
إقليم التفاح	قضاء جزين	شمال بعلبك	قلعة الاستقلال	الجرد الأعلى- بحدون	قضاء زغرتا	الجومة
				الشوف السويجاني		جرد القيطع
				إقليم الخروب الشمالي		

جدول ١: لائحة الاتحادات المستهدفة من خلال المشروع

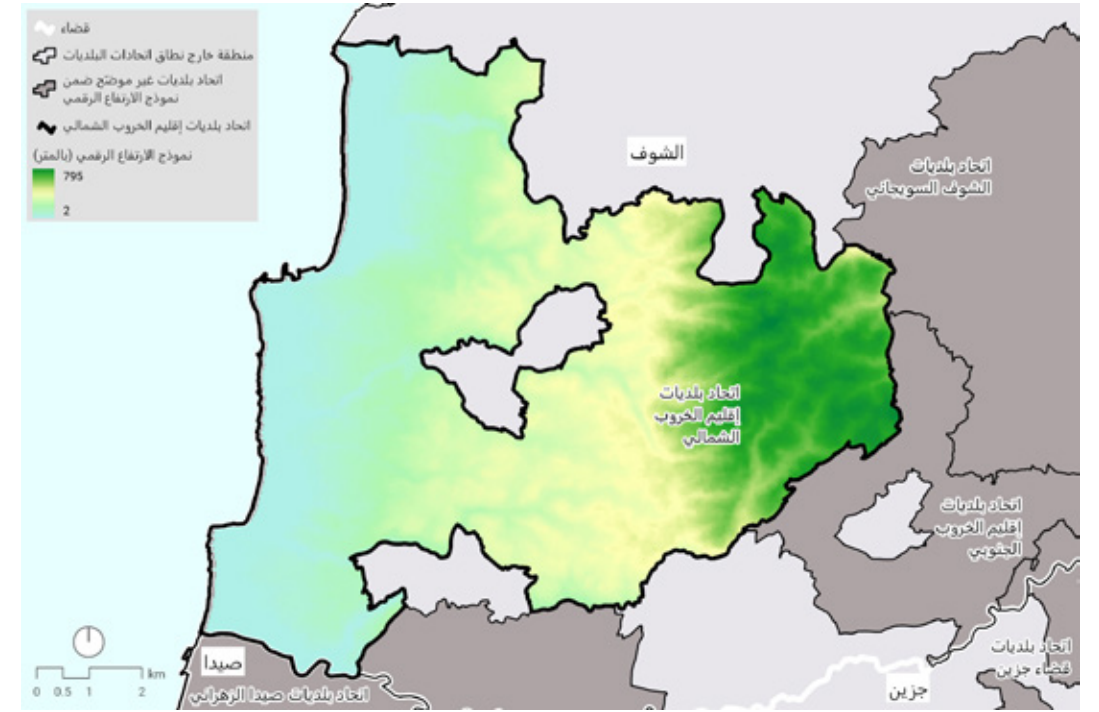
٢ تم جمع هذه المعلومات من خلال الاستمارات التي قدمتها الاتحادات سابقاً كجزء من مرحلة «إبداء الاهتمام» المذكورة أعلاه. واستندت بعض المعلومات أيضاً على معرفة منسقي برنامج الأمم المتحدة للمستوطنات البشرية.



شكل ١: أصحاب المصلحة المشاركون في تطوير الكتيبات



شكل ٥: صورة جوية لاتحاد بلديات إقليم الخروب الشمالي المصدر: صورة عالية الدقة تم استخراجها من خدمة صور العالم عبر الإنترنت لشركة Esri



شكل ٤: خريطة تظهر نموذج الارتفاع الرقمي (بالمتر) ضمن اتحاد بلديات إقليم الخروب الشمالي المصدر: برنامج الأمم المتحدة للمستوطنات البشرية (٢٠٢٣). تم استخراج هذه الخريطة من النموذج العالمي للارتفاع الرقمي الفضائي المتقدم للإشعاع الحراري والانعكاس (ASTER) الإصدار ٣ (GDEM V٣)، بدقة مكانية تبلغ ٣٠ متراً، تم تنزيله من موقع مسح الولايات المتحدة الجيولوجي (USGS)

المناطق الاصطناعية ضمن وحدة الإدارة البلدية تمثل ٣٦,٦١ في المئة (٣٠,٨٥ كيلومتر مربع) من مجموع المساحة، بينما تغطي المناطق المغطاة بالأشجار ٢١,٢١ في المئة (١٧,٨٧ كيلومتر مربع) من الأرض وتمتد المناطق الزراعية على نسبة تبلغ ٢٧,٣٤ في المئة (٢٣,٠٤ كيلومتر مربع). المناطق غير المنتجة (الأراضي غير المستخدمة) تشكل ٧,٣٩ في المئة (٦,٢٣ كيلومتر مربع)، وشبكة الطرقات ٠,٥٦ في المئة (٠,٤٨ كيلومتر مربع) والأبنهار ٠,١٥ في المئة (٠,١٢ كيلومتر مربع)، بينما تشكل الأراضي العشبية ٦,٧٤ في المئة (٥,٦٨ كيلومتر مربع) من مساحة الاتحاد (الشكال ٦,٧).

يقع مركز اتحاد إقليم الخروب الشمالي في بلدة مزبود في قضاء الشوف، حيث يشكّل نقطة وسطية بين الجبل والساحل، ويعتبر هذا الموقع الجغرافي المميّز عاملاً مهماً أضيف على الاتحاد قيمة مناخية واقتصادية بالإضافة إلى كونه معقلاً أساسياً لأعداد كبيرة من الموظفين بمختلف فئاتهم ومراتبهم الوظيفية ضمن القطاع العام، ليس فقط على مستوى القضاء والمحافظة، بل على مستوى الوطن بأكمله.

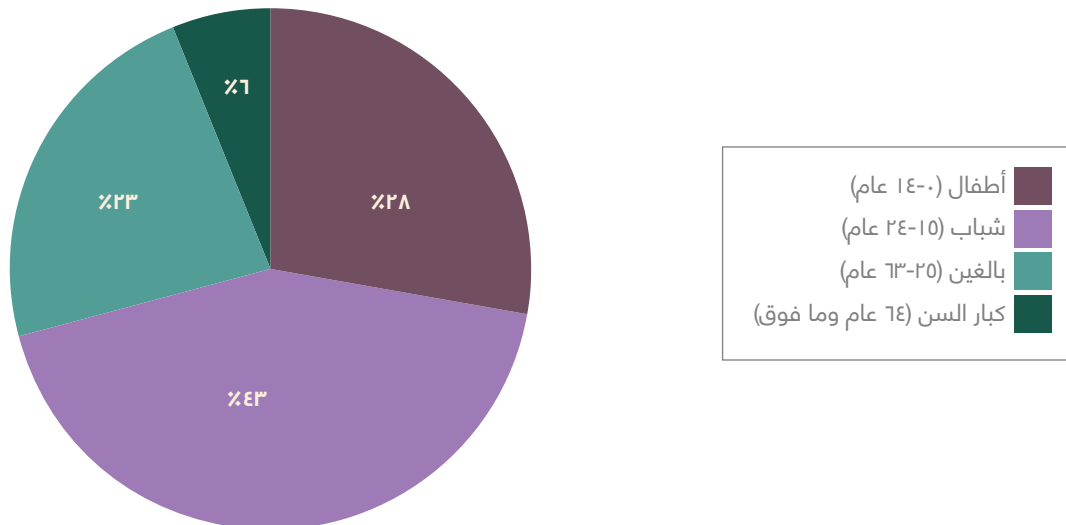


٣ الأرقام مستندة إلى نظام تصنيف غطاء الأراضي/استخدام الأراضي على مستوى الفئة الأولى، والذي تم حسابه بواسطة المركز الوطني لاستشعار عن بُعد في المجلس الوطني للأبحاث العلمية في لبنان (CNRS-L) في عام ٢٠١٧. وفقاً لهذا التصنيف، تتضمن الفئة «المناطق الاصطناعية» المناطق الحضرية (النسيج الحضري)، والمناطق الصناعية أو التجارية (المناطق الصناعية أو التجارية، منطقة الميناء، منطقة المطار)، والمناطق غير المبنية (مواقع النفايات، مواقع ملقحات النفايات، منطقة تمديد حضري وأو موقع بناء، أراضي حضرية خالية، ومناطق نباتية اصطناعية غير زراعية (مناطق حضرية خضراء ومرافق رياضية وترفيهية). وتتضمن «المناطق الزراعية» المحاصيل الحقلية، والمحاصيل الدائمة، والزراعة المكثفة، والوحدات الزراعية. وتشمل «الأراضي المشجرة» الأراضي المشجرة الكثيفة والأراضي المشجرة الواضحة والأراضي العشبية» تشمل العشب الكثيف والعشب الواضح. وتتضمن «المناطق غير الإنتاجية» الصخور العارية والتربة العارية والشواطئ والكثبان.

الواقع السكاني

يقارب عدد السكان الإجمالي للمقيمين ضمن بلدات الاتحاد حوالي ٢٣٠,٠٠٠ نسمة حيث يشكّل غير اللبنانيين منهم (أغليبتهم من النازحين السوريين واللجائين الفلسطينيين) نسبة ٣٠٪. وتتوزّع مخيمات النازحين بين مخيم فلسطيني في بلدة سبلين ومخيمين للنازحين السوريين في بلدي عانوت وكترمايا.

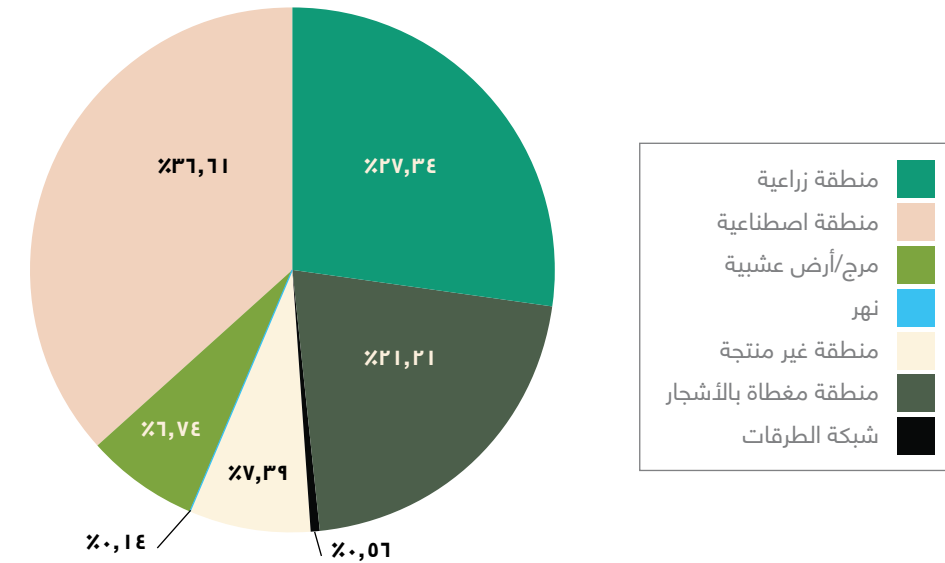
يتميّز اتحاد بلديات إقليم الخروب الشمالي بمجتمعه الفتى، حيث تقدّر نسبة الفئات العمرية من الأطفال والشباب بحوالي ٦٠٪ من مجموع الهرم السكاني في الاتحاد بحسب المعلومات المقدّمة من قبل المختبر وأصحاب المصالح في المنطقة. ويبيّن الرسم البياني أدناه توزّع النسب التقريبية للفئات العمرية على مجموع الهرم السكاني (شكل ٨).



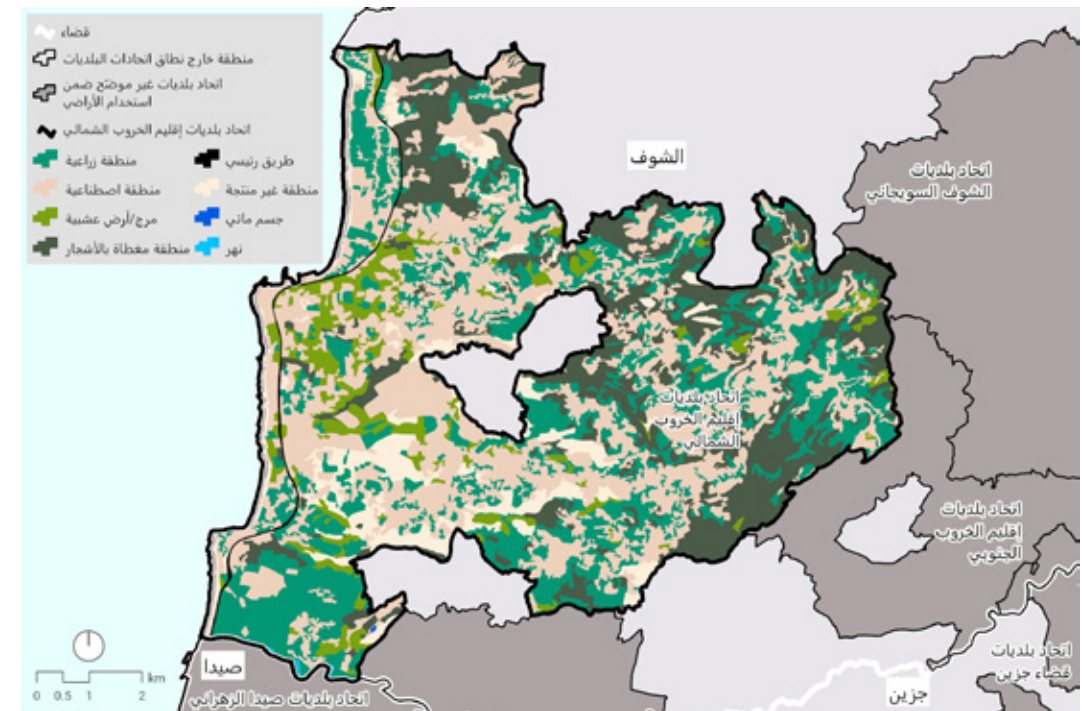
شكل ٨: توزع نسب الفئات العمرية للسكان ضمن اتحاد بلديات إقليم الخروب الشمالي المصدر: مسح ميداني تم إجراؤه مع البلديات

يقوم بعض المغتربين بدعم أسرهم وأقاربهم من خلال تحويلات مالية شهرية متفاوتة تقدّر بحوالي ٢ مليون دولار شهرياً، مما يساعد هذه العائلات على تخطي التحدّيات والصعوبات التي أفرزتها الأزمة الاقتصادية والمالية في البلاد. ومن الجدير ذكره أنّ بعض البلديات والمؤسسات الحكومية تستفيد من أموال المغتربين التي يتمّ استثمارها في مشاريع عامة ضمن بلدات الاتحاد. على صعيد المثال، لقد آمن المغتربون الدعم لمستشفى سبلين الحكومي إبان جائحة كورونا.

تقدّر نسبة المغتربين في الاتحاد بحوالي ٤,٥٪ من عدد السكان المسجّلين، وهم يتواجدون في عدد كبير من بلد الإغتراب منها، أستراليا، بلاد الخليج، أفريقيا، وغيرها. بدأت عملية الإغتراب مع بداية الحرب الأهلية، أي منذ حوالي ٤٠ سنة، واستمرت الهجرة مع توالي الأحداث الأمنية والأزمات لغاية تاريخه.



شكل ٦: نسبة استخدام الأراضي من إجمالي مساحة اتحاد بلديات إقليم الخروب الشمالي المصدر: برنامج الأمم المتحدة للمستوطنات البشرية (٢٠٢٣). تم حساب نسبة استخدام الأراضي استناداً إلى الخريطة الخاصة باستخدام الأراضي في لبنان بمقياس ١:٢٠٠٠٠، نظام التصنيف-المستوى ١، المركز الوطني للاستشعار عن بُعد، المركز الوطني للبحوث العلمية في لبنان، ٢٠١٧



شكل ٧: خريطة استخدام الأراضي لاتحاد بلديات إقليم الخروب الشمالي المصدر: برنامج الأمم المتحدة للمستوطنات البشرية (٢٠٢٣). تم استخراج هذه الخريطة من الخريطة الخاصة باستخدام الأراضي في لبنان بمقياس ١:٢٠٠٠٠، نظام التصنيف-المستوى ١، المركز الوطني للاستشعار عن بُعد، المركز الوطني للبحوث العلمية في لبنان، ٢٠١٧

واقع الخدمات الأساسية والاجتماعية

الخدمات الأساسية

يعتبر واقع الخدمات الأساسية ضمن بلدات الاتحاد بحال دون الوسط، بحيث تتوفر في المنطقة جميع الخدمات بنسب مختلفة بين القطاعات والبلديات. وتعاني المنطقة كسائر المناطق اللبنانية من تدهور في نوعية وكمية الخدمات المقدّمة، بسبب الأزمة المالية الخائفة التي تعاني منها الوزارات القطاعية والبلديات مما يتسبب في عدم القدرة على تغطية كلفة التشغيل والصيانة، مما يؤثّر سلباً على الواقع العام للخدمات.

المياه

فيما يتعلق بوضع المياه، تواجه منطقة إقليم الخروب الشمالي، تحدّيات كبيرة خاصة خلال فصل الصيف، حيث تشهد شحاً في المياه، بسبب التقنين الحاصل في ساعات الضخّ اليومي من جهة أولى، والتوزيع غير العادل للمياه بين مختلف بلدات المنطقة من جهة ثانية، والتعدّيات على مصادرها دون حسيب وريقب من جهة ثالثة، مما يساهم في عدم تلبية الحاجات المتزايدة للمياه لدى السكان، وينعكس سلباً على حياتهم اليومية والأنشطة الاقتصادية في المنطقة.

تعتمد المنطقة بشكل رئيسي على المصادر المائية المتاحة من مصلحة مياه الباروك والتّبار البرتوازية الخاصة. تعاني شبكات المياه في الإقليم من نقص في الصيانة والتأهيل. ويشار هنا إلى أنّ مصلحة مياه الباروك هي المسؤولة عن إدارة وصيانة الشبكات المائية في المنطقة.

الطرق والمواصلات

إنّ غالبية الطرق في اتحاد بلديات إقليم الخروب الشمالي سيئة وتحتاج إلى الصيانة والتأهيل، كما إنّ الطرق الفرعية في المنطقة بأغلبيتها سيئة أيضاً. ويشار هنا إلى أنّ معظم الطرق الرئيسية والفرعية في المنطقة تفتقد لشروط السلامة المرورية، بحيث تغيب الإنارة العامة عنها بالإضافة إلى إشارات السير والسرعة والقطع المعدنية المضيئة، ويشار هنا إلى أنّ الواقع السيء للطرق يؤثر سلباً على مختلف القطاعات في المنطقة، ويزيد من حوادث السير وبالتالي يشكّل خطراً على سلامة السائقين والمارة.

بالرغم من المشاكل التي تم ذكرها، يمكن القول بأنّ التواصل بين البلدات في الاتحاد قائم وبحال جيدة. حيث يتمكّن السكان من التنقّل بسهولة بين البلدات المختلفة دون مواجهة عقبات كبيرة في الوصول.

أما فيما يتعلق بوسائل النقل العام، فإنها غير متاحة في المنطقة، ويعتمد السكان في تنقلاتهم بشكل كبير على السيارات العمومية والخاصة.

المباني والمنشآت

يشهد وضع المباني والمنشآت في اتحاد الإقليم تشابهاً كبيراً بين بلدات الاتحاد، من حيث طبيعة المباني السكنية، إذ يُلاحظ أنّ معظمها يتألف من ٣ طوابق فقط، أما استخدام القرميد في هذه المباني فهو نادر.

تتميّز المباني السكنية في المنطقة بوجود مساحات خضراء واسعة في محيطها، مما يوفّر بيئة جميلة ومريحة للسكان.

بالنسبة للمباني والمنشآت غير السكنية، تتمثّل بمحلات صغيرة توجد في الطوابق الأرضية للمباني وتخصّص هذه المحلات للأنشطة التجارية، الصناعية والخدماتية، التي تلبّي إجمالاً احتياجات السكان في المنطقة.

أما فيما يتعلق بطبيعة السكن، يمكن تقسيم الوحدات السكنية إلى ملكيات خاصة وإيجارات. ويعتبر حوالي ٨٥٪ من الوحدات السكنية في المنطقة ملكيات خاصة، بينما تقوم الـ ١٥٪ المتبقية منها على عقود الإيجار. يعكس هذا التنوّع في طبيعة السكن تفضيل الأثرية من السكان لإمتلاك منازلهم بينما الأثلية يختارون الإيجار كخيار للسكن.

كما غيرها من المناطق الأخرى، توجد في منطقة الإقليم مخالفات قانونية في البناء وبعض التعدّيات على الأملاك العامة.

الكهرباء

يُلاحظ في اتحاد بلديات إقليم الخروب الشمالي أنّ الشبكات الكهربائية في حالة متوسطة، وتحتاج إلى صيانة وترميم. ويوجد ثلاث مصانع للكهرباء في المنطقة، لا تعمل بشكل جيد ولا توفر الكمية الكافية من الطاقة الكهربائية للمنطقة. وفي الوقت الحالي، يعتمد السكان بشكل كبير على المولدات الخاصة والطاقة البديلة لتوفير الكهرباء. أما بالنسبة للإدارة والصيانة، تقع مسؤولية تشغيل وصيانة الشبكات الكهربائية العامة على عاتق شركة كهرباء لبنان أما المولدات الخاصة فعلى عاتق أصحابها.

تعاني المنطقة على هذا الصعيد، من انقطاع مستمر للتيار الكهربائي، وارتفاع في كلفة فاتورة اشتراك المولدات الخاصة، وغلاء في أسعار المحروقات التي تستخدم لتشغيل المولدات.

الصرف الصحي

بالنسبة للصرف الصحي في المنطقة، توجد شبكات للصرف الصحي في بعض البلدات، لكنّها تحتاج إلى الربط الكامل فيما بينها وبالشبكة الرئيسية في بلدة الجيّة، وتفتقد بلدات أخرى لوجودها. وتحتاج الشبكة الرئيسية في بلدة الجيّة بدورها إلى إعادة تأهيل عاجل بسبب التلف الحاصل فيها نتيجة مرور الزمن عليها وزيادة قدرتها الاستيعابية بما يتناسب مع التزايد السكاني في المنطقة. ويذكر هنا أنّ البلدات التي تغيب فيها شبكات الصرف الصحي تعتمد على الجور الصحية للتخلص من مياهها المبتذلة.

حيث أنّ هذا الواقع المزري يؤثّر سلباً على مختلف القطاعات الأخرى، إن لجهة تلوث المياه الجوفية وما ينتج عنها من تداعيات صحية وبيئية، وتلوث في التربة والإنتاج

الزراعي وغيره، تبرز أهمية المعالجة الكاملة والمستدامة لقطاع الصرف الصحي في الإقليم من خلال إعادة تأهيل الشبكات الصحية وربطها بالمحطة الأساسية في بلدة الجيّة، وإنشاء شبكات للصرف الصحي حيث تستدعي الحاجة إليها في بعض البلدات.

النفائات

يتبع اتحاد بلديات إقليم الخروب الشمالي نظاماً لإدارة ومعالجة النفائات يتم تنفيذه بالتعاون مع شركة خاصة (شركة بلو سيتي) وبالتنسيق مع البلديات المختلفة. إنّ الآلية المتبعة في جمع ومعالجة النفائات تقع على عاتق الشركة الخاصة، حيث أنها تقوم بجمع النفائات من المناطق المختلفة في الاتحاد بشكل يومي وتعمل على معالجتها. أما تزييم الشركة الخاصة فهو قائم عبر مجلس الإنماء والإعمار حيث يتم اقتطاع الرسوم مباشرة من ميزانيات البلديات في الصندوق البلدي المستقل. ويشار هنا إلى أنّ المنطقة تفتقد لوجود معمل لفرز النفائات حالياً.

أما المشاكل الرئيسية التي تعترض ملف إدارة النفائات في الاتحاد تتمثّل في عدم تطبيق الفرز من المصدر، حيث يتم جمع النفائات دون فرزها من جهة، و تكبّد البلديات تكاليف باهظة من جهة أخرى.

الاتصالات

إنّ وضع الاتصالات في اتحاد بلديات إقليم الخروب الشمالي ليس بالمستوى المطلوب بسبب رداءة نوعية الخدمات من جهة، والنقص الحاصل في المحروقات اللازمة للتشغيل من جهة أخرى. لذلك تحتاج الشبكة إلى صيانة وإعادة تأهيل وتطوير في نوعية الخدمات وجودتها.

تحليل واقع الخدمات الأساسية

على صعيد المياه، تعتمد المنطقة على المياه المتأتية من مصلحة مياه الباروك ومن الآبار الارتوازية الخاصة، وتعاني خلال فصل الصيف من شح في المياه بسبب التقنين الحاصل في ساعات الضخّ اليومي للمياه، وعدم القدرة على تأمين المحروقات والبنقطة المستمر لكهرباء لبنان، مما ينعكس سلباً على الحياة اليومية للسكان وتتأثر أيضاً المؤسسات العاملة في الاتحاد جزءاً ذلك. ويذكر هنا أن توزيع المياه على البلديات لا يتم بعدالة، كما أنّ شبكات المياه تعاني من الهدر بسبب قدمها بالإضافة إلى التعديلات عليها.

وهذا يتطلب العمل على زيادة ساعات الضخّ اليومي لتلبية احتياجات السكان والمؤسسات عبر توفير الكهرباء والمحروقات عند الضرورة لها بغية تأمين التغذية الملائمة بالمياه. كما يتوجب العمل على إعادة التأهيل والصيانة المستمرة للشبكات ووقف التعديلات عليها وضبط المخالفات الحاصلة في التوزيع غير العادل للمياه في مختلف البلديات.

ويذكر هنا أيضاً بأنّ خدمة الانترنت تتأثر الى حد بعيد بغياب الكهرباء وغلء المحروقات مما يؤدّي في بعض الأحيان إلى رداءة جودتها.

أما على صعيد الصرف الصحي، فإنّ معظم البلديات في الاتحاد غير مربوطة على الشبكة الرئيسية للصرف الصحي، بالرغم من وجود محطة للتكرير في الجيّة، ويتمّ الاعتماد على الجور الصحية كبديل في بعض البلديات. إنّ واقع الصرف الصحي في منطقة الإقليم قد ينتج مشاكل إضافية جزاء تسرب المياه المبتذلة من الجور الصحية الى المياه الجوفية، مما سيؤدّي الى تلوثها وبالتالي سيُسهم ذلك في تلوث التربة ومياه الري والإنتاج الزراعي، وما يستتبع ذلك من تأثيرات سلبية على صحة السكان والبيئة.

لذلك فإنّ هذا الواقع يفترض العمل على استكمال الإنشاء في شبكات الصرف الصحي في كافة بلدات الاتحاد وإعادة تأهيل الشبكات الصحية الموجودة وربطها بالمحطة الأساسية في بلدة الجيّة وزيادة قدرتها الاستيعابية وتطويرها بما يتناسب مع احتياجات المنطقة في الإقليم. كما لا بد من العمل على إجراء الفحوص الدورية لمياه التبار

ومعالجة التلوث الحاصل فيها حفاظاً على صحة السكان وسلامة البيئة في المنطقة.

أما بالنسبة لشبكة الطرقات في منطقة الاتحاد، فإنّ غالبية الطرقات الرئيسية والفرعية بحال سيئة وتفتقد لشروط السلامة المرورية، حيث أنّ شبكات الإنارة العامة لا تعمل بسبب النقص الكبير بالمصابيح من جهة وغياب الكهرباء عنها وعدم توفر طاقة بديلة لها من جهة أخرى مما يؤثّر سلباً على مختلف القطاعات، ويشكل خطراً داهماً على الأمن في المنطقة وحياة وسلامة السائقين والمارة.

ولا بد من الإشارة هنا إلى أنّ التواصل بين البلديات في الاتحاد قائم دون صعوبات تذكر يواجهها السكان في الوصول. ووسائل النقل العام غير متاحة في المنطقة، إذ يعتمد الناس على السيارات العمومية والخاصة للتنقل.

بالنظر إلى هذا الواقع المزري، تقف البلديات عاجزة أمام حل هذه المشاكل بمفردها لتراجع قدرتها الشرائية، بسبب تداعيات الأزمة الاقتصادية التي تعصف بالبلاد.

لذلك، فإنّ تغيير هذا الواقع، يتطلب العمل على إعادة تأهيل الطرقات الرئيسية والفرعية وتعبيدها وتوفير شروط السلامة المرورية عليها، وصيانة شبكات الإنارة وتركيب أنظمة إنارة جديدة لها تعمل على الطاقة البديلة.

فيما يتعلق بالنفايات، يوجد نظام لإدارة النفايات في منطقة الاتحاد ويتم تنفيذه بالتنسيق مع البلديات وبالتعاون مع شركة خاصة. وحيث لا يوجد معمل لفرز النفايات داخل الاتحاد، فإنّ الشركة الخاصة هي المعنية بجمع ومعالجة النفايات في المنطقة.

تعرض ملف إدارة النفايات في الاتحاد بعض المشاكل وأهمّها، عدم تطبيق الفرز من المصدر، جمع النفايات دون فرز، تكبّد البلديات مصاريف باهظة.

لذلك يتوجب العمل على إعداد خطة مستدامة لمعالجة النفايات عبر اشراك المجتمعات المحلية في تنفيذ هذه الخطة.

الخدمات الاجتماعية

القطاع الصحي

يقوم القطاع الصحي في اتحاد بلديات الخروب الشمالي على عاتق ١٦ مؤسسة صحية توفر خدمات صحية متنوّعة. تنقسم هذه المؤسسات بين مؤسسات حكومية وأخرى خاصة. تتضمن خدماتها، المعاينة الطبية، التوعية الصحية، والأدوية. وتتفاوت التكلفة الصحية لهذه الخدمات بين مؤسسة وأخرى.

تقوم وزارة الصحة العامة ووزارة الشؤون الاجتماعية بإدارة وصيانة المراكز الحكومية التابعة لها، بينما تتولى الإدارة والصيانة في المراكز الصحية الخاصة الجهات الخاصة المسؤولة عنها. كما يوجد في المنطقة مستشفى حكومي في بلدة سبلين ومستشفى خاص في بلدة مزبود ومستشفى حكومي آخر في منطقة شحيم هو بمثابة مستوصف صغير، وتوجد في بعض البلديات مستوصفات تنتمي لجمعيات مختلفة تقوم بإدارتها وصيانتها.

يعتبر الوصول إلى هذه المؤسسات الصحية سهلاً ومتاحاً أمام جميع سكان المنطقة.

يواجه القطاع الصحي في اتحاد بلديات إقليم الخروب الشمالي بعض المشاكل، خاصة في ظل الظروف الراهنة التي تمرّ بها البلاد، وتتلخّص هذه المشاكل في نقص الأدوية والمعدّات الطبية، وانقطاع الكهرباء الذي يستدعي تأمين المحروقات بأسعار باهظة لتشغيل المولدات الكهربائية، مما يؤثّر على سير العمل في هذه المراكز والمؤسسات الصحية.



القطاع التربوي

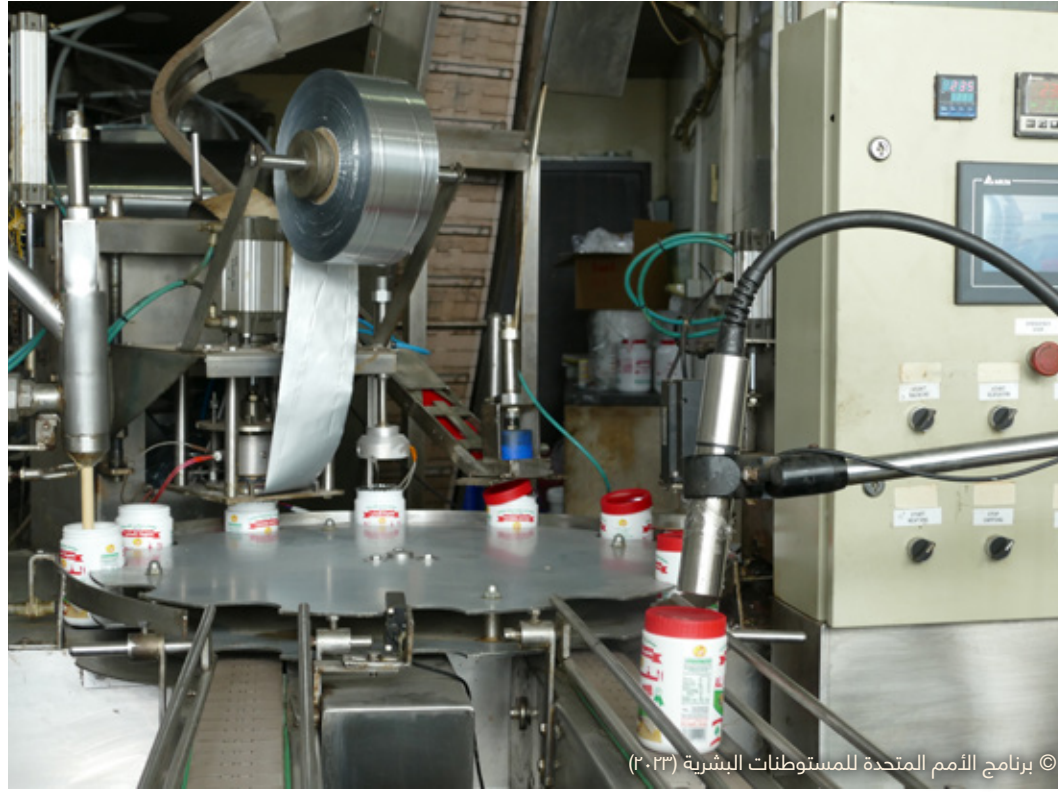
تحضن منطقة إقليم الخروب الشمالي ٢٦ مدرسة تتوزّع بين مدارس حكومية وأخرى خاصة. توفر هذه المدارس خدمات تعليمية وتربوية جيدة، ويظهر ذلك في النتائج المشرفة للامتحانات الرسمية التي يخضع لها طلابها. وتختلف تكلفة الخدمات التربوية باختلاف المدارس وأنواعها وخدماتها المحددة.

تقوم بإدارة وصيانة هذه المدارس الجهات المسؤولة عنها، فالمدارس الرسمية تتولى وزارة التربية الوطنية الإشراف عليها، أما المدارس الخاصة فهي بإدارة ومسؤولية القطاع الخاص. يسهل وصول الطلاب والمعلمين إلى مدارسهم، باستثناء الطلاب الجامعيين الذين يعانون من التكاليف الباهظة في تنقلاتهم إلى جامعاتهم كونها تقع في محيط الاتحاد الذي يبعد جغرافياً عن أماكن سكنهم.

يمتاز القطاع التربوي في إقليم الخروب بمستوى تربوي عال خاصة في مدارس الخاصة حيث يتولى في عدد كبير منها المسؤولية التربوية، معلمون مخصصون في العمل التربوي، كما توجد ثانويات وجامعات في بلدة الوردانية (الجامعة الاسلامية) وجامعة AUL في جدارا، ويوجد في محيط الاتحاد فرع للجامعة العربية وآخر للجامعة اللبنانية في الدبية. بالإضافة إلى وجود عدد من المعاهد الفنية ضمن الإطار الجغرافي للاتحاد.

يواجه القطاع التربوي في اتحاد بلديات إقليم الخروب الشمالي بعض المشاكل، وأهمها، الانقطاع المستمر للكهرباء وغلء المحروقات، مما يعيق عملية التشغيل في المدارس والجامعات، هذا بالإضافة إلى النقص في التجهيزات التربوية الحديثة التي تلبي احتياجات الطلاب والمعلمين بالأخص معدّات تكنولوجيا المعلومات. إنّ معالجة هذه المشاكل، تتطلب العمل على دعم وتجهيز المدارس الرسمية، وتوفير الكهرباء والمحروقات اللازمة للتشغيل في المدارس، ورفدها بالتجهيزات التربوية الحديثة التي تساهم في تحسين جودة التعليم.

على الصعيد الاجتماعي يميّز هذا القطاع بوفرة الجمعيات الأهلية وعدد لا بأس به من المبادرات الفردية على الرغم من ضعف التنسيق فيما بينها وبين المؤسسات البلدية في المنطقة. على الصعيد الشبابي، تكثُر الأندية الرياضية والشبابية في بلدات الاتحاد لكنّ برامجها ونشاطاتها انحصرت كثيراً بسبب نقص التمويل، وابتات لا تلبي الطموحات المنشودة لدى الشباب.



© برنامج الأمم المتحدة للمستوطنات البشرية (٢٠٢٣)



© برنامج الأمم المتحدة للمستوطنات البشرية (٢٠٢٣)

تحليل واقع الخدمات الاجتماعية

القائمة في منطقة الاتحاد، وتوفير مخزون من الأدوية اللازمة، والمعدات الطبية الحديثة، وتأمين المحروقات اللازمة لتشغيل هذه المراكز وتزويدها بأنظمة طاقة بديلة لتأمين استمراريته واستدامتها.

كما يستلزم العمل على دعم المدارس الرسمية وتفعيل أدائها من خلال توفير كافة المقومات التربوية المادية والبشرية اللازمة لها، والعمل على تأمين النقل المدعوم للطلاب الجامعيين، والعمل على تجهيز المعاهد المهنية بمختبرات تطبيقية للاختصاصات التي تستدعي ذلك، مع توفير اختصاصات أخرى تراعي حاجات سوق العمل المحلي في المنطقة.

ويتوجب العمل أيضاً على تفعيل دور الجمعيات الأهلية والأندية الرياضية والشبابية العاملة في المنطقة، عبر وضع آليات فعالة للتنسيق فيما بينها من جهة وبينها وبين البلديات واتحاد البلديات من جهة أخرى، وذلك من خلال إعداد خطة عمل تتضمن مشاريع وأنشطة مستدامة توّفر الأمن والاستقرار الاجتماعيين للفئات الشابة المهمشة في المجتمع المحلي في المنطقة. كما لا بد من العمل على تمكين هذه الجمعيات والنوادي بالكفاءات والمهارات اللازمة للاضطلاع بمسؤولياتها الاجتماعية بدعم من الإدارات المحلية المنوطة بريادة التنمية في المنطقة.

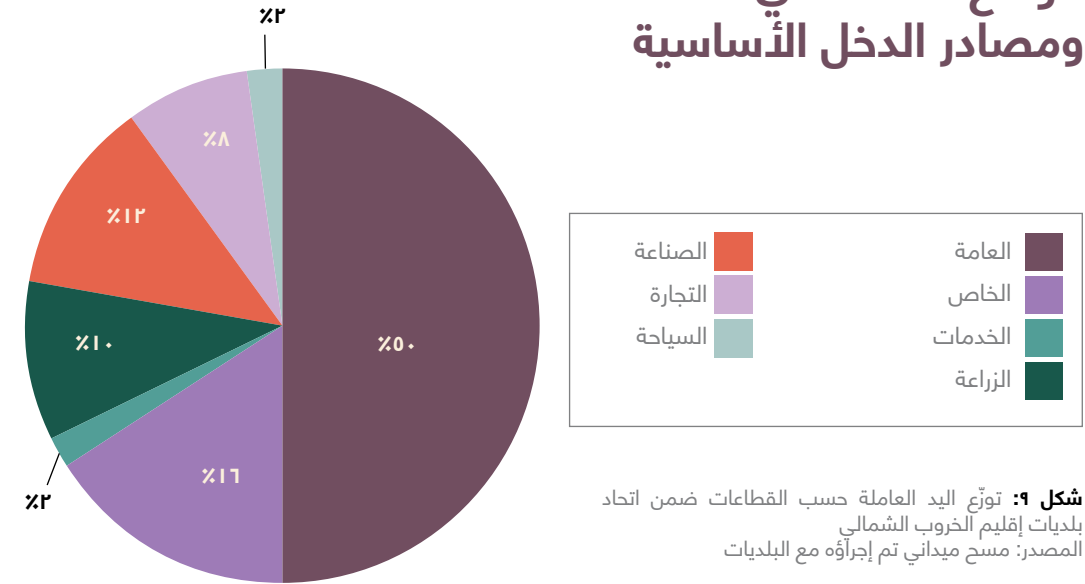
على الصعيد الصحي، تتوافر في المنطقة المراكز الصحية الحكومية وغير الحكومية وجميعها يعاني من نقص حاد في المعدات والمستلزمات الطبية. ويشار ضمن هذا الإطار إلى شكوى المجتمع المحلي من غياب المراكز الصحية الاجتماعية التي تعنى بتأهيل ذوي الاحتياجات الخاصة وتلك التي تنظم نشاطات للأطفال والمسنين.

على الصعيد التربوي، تتواجد المدارس والجامعات بكافة مستوياتها التعليمية في إطار الاتحاد ومحيطه التي تؤمن الفرص التعليمية المتنوّعة لسكان الاتحاد، لكنّ الأزمة الاقتصادية ألقت بثقلها على هذا القطاع كمثيله من القطاعات الاجتماعية الأخرى، مما أدى إلى نقص في جهوزيته بالمستلزمات التعليمية الضرورية لتفعيل العملية التربوية.

على الصعيد الاجتماعي تتعدّد في المنطقة الجمعيات الأهلية والأندية الرياضية والشبابية، فيما تقلّ بالمقابل البرامج والأنشطة التي أصبحت قاصرة عن تلبية الطموحات المنشودة في المجتمع المحلي بسبب تردّي الأوضاع الاقتصادية ونفاذ التمويل لها.

لذلك، فإنّ تطوير قطاع الخدمات الاجتماعية يستدعي العمل على دعم وتجهيز المراكز الصحية والمستشفيات

الواقع الاقتصادي ومصادر الدخل الأساسية



شكل ٩: تَوَزُّع اليد العاملة حسب القطاعات ضمن اتحاد بلديات إقليم الخروب الشمالي
المصدر: مسح ميداني تم إجراؤه مع البلديات

القطاع الوظيفي

الوظائف العامة

يشكّل القطاع العام مصدراً أساسياً للدخل في منطقة إقليم الخروب الشمالي، حيث يحتل حيزاً مهماً في الحياة المجتمعية والاقتصادية في المنطقة، إذ يعتبر العمل في القطاع العام خياراً شائعاً للعديد من السكان العاملين الذين يقدرّون بحوالي 50% من حجم القوّة العاملة في المنطقة (شكل ٩).

تتنوّع مجالات العمل ضمن هذا القطاع وتشمل المؤسسات العسكرية والأمنية والإدارات العامة والمدارس الرسمية، حيث يقوم الموظفون بواجباتهم الوظيفية المنوطة بهم على أكمل وجه مما يساهم في دعم الحياة اليومية للمواطنين وتعزيز الأمن والاستقرار الاجتماعيين في المنطقة.

يتوزّع العاملون في القطاع العام بحسب فئاتهم العمرية وجنسهم بشكل متساو، ويشمل ذلك الشباب والكبار، والإناث والذكور بنسبة 50% لكل منهما، ويعكس ذلك، التوازن في فرص العمل والمساواة بين الجنسين.

يعمل الموظفون في القطاع العام داخل إقليم الخروب الشمالي وخارجه، بحيث يتكبّد العاملون في خارج المنطقة مصاريف نقل إضافية.

تجدد الإشارة إلى تميّز منطقة الإقليم بالحضور القويّ لجميع دوائر القطاع العام فيها. وتتمثّل مشاكل القطاع العام في تراجع قيمة رواتب الموظفين فيه بسبب تدهور سعر الصرف في العملة الوطنية.

القطاع الخاص

يُعدّ القطاع الخاص جزءاً أساسياً من البنية الاقتصادية في إقليم الخروب الشمالي، حيث يُساهم بشكل كبير في توفير فرص العمل وتحفيز النشاط الاقتصادي في المنطقة.

يشكّل العاملون في القطاع الخاص نسبة تقارب حوالي 16% من حجم القوّة العاملة في المنطقة (شكل ٩).

يتوزّع العاملون في القطاع الخاص بحسب الفئات العمرية والجنس بشكل متساو. ويشمل ذلك الشباب والكبار، والإناث والذكور بنسبة 50% لكل منهما، مما يعكس التوازن بين الجنسين وتكافؤ الفرص ضمن هذا القطاع.

تشمل مجالات العمل في القطاع الخاص المصارف والشركات الخاصة. وفي هذا السياق، يعمل أبناء الإقليم بمعظمهم في مجال الهندسة ضمن شركات متعددة مثل «خطيب وعلمي» وفي العديد من المصارف والمستشفيات.

تتواجد مراكز العمل ضمن القطاع الخاص داخل إقليم الخروب الشمالي وخارجه، حيث أن بعض الموظفين يعملون في المؤسسات والشركات الخاصة الموجودة داخل المنطقة، بينما يعمل آخرون في مناطق أخرى خارجها، وهذا يعكس التنوّع والتوسّع الاقتصادي في المنطقة.

وتجدد الإشارة هنا إلى أنّ معمل الترابية في بلدة سبلين يعتبر محركاً اقتصادياً كبيراً في المنطقة بسبب كبر حجمه وإنتاجه من جهة ولتوفيره العديد من فرص العمل لأبناء المنطقة من جهة أخرى.

قطاع المهن والحرف (أعمال حرفية ومهنية ومعمارية وغيرها)

يواجه قطاع المهن والحرف في إقليم الخروب الشمالي تحدياً كبيراً يتعلق بمنافسة اليد العاملة الأجنبية لليد العاملة المحلية بسبب تدني قيمة أجرها الذي أدى إلى انكفاء العديد من العمال المحليين عن العمل وتراجع الطلب عليهم. لذلك فإنّ نسبة العاملين في هذا القطاع متدنّية مقارنة بالقطاعات الأخرى حيث تقدّر بحوالي 2% فقط من إجمالي القوّة العاملة في المنطقة (شكل ٩).

علاوة على ذلك، هناك اختلاف في توزّع العاملين ضمن هذا القطاع بحسب الجندر، حيث أنّ الذكور يشكلون الغالبية من العاملين ضمن هذا القطاع، بينما تحتل النساء النسبة الأثقل.

تقتصر مجالات العمل ضمن قطاع المهن والحرف، على مهن البناء والتوريق والتبليط وتمديد الأدوات الصحية وميكانيك وحداة ودهان السيارات وغيرها، بالإضافة إلى بعض الحرف التي تتشارك فيها النساء مع الرجال كتصنيف الشعر والتزيين والخياطة والحفر والرسم على الأخشاب وغيرها، ويشار هنا إلى أنّ معظم العاملين في هذا القطاع يعملون بشكل أساسي في بلداتهم.

قطاع الزراعة

تشير نتائج الدراسات الميدانية والجلسات التشاورية التي تم تنفيذها مع ممثلي كافة القطاعات الاقتصادية في منطقة الاتحاد إلى أنّ نسبة العاملين في القطاع الزراعي تقدّر بحوالي 10% من حجم القوّة العاملة (شكل ٩). ويعتمد العديد من الأسر على الزراعة كوسيلة رئيسية للعيش، مما يجعل دعم الزراعة وتوفيرها لفرص العمل المستدامة أمراً حيويّاً لتحقيق الاستقرار الاقتصادي والاجتماعي في المنطقة.

يلحظ أنّ العاملين ضمن هذا القطاع بمعظمهم من الذكور من فئة الكبار وتكاد الإناث تنكفئ عن هذا العمل بمختلف فئاتهن العمرية ضمن هذا القطاع. لذا، ينبغي تشجيع وتفعيل مشاركة فئات الشباب والنساء في هذا القطاع، وتوفير فرص عمل متكافئة للجنسين، بالإضافة إلى توفير منصات أو تطبيقات الكترونية تساهم في بناء وتطوير مهاراتهم.

تشمل أنواع الزراعة المهمّة في الإقليم، زراعة الزيتون، الخروب، البقوليات، القشطة والأفوكادو. بالإضافة إلى تربية النحل وإنتاج العسل، وتربية المواشي والدواجن إذ يشهد هذا القطاع نمواً وازدهاراً في المنطقة. يوجد في اتحاد إقليم الخروب الشمال سبع تعاونيات زراعية تفتقد إلى التنسيق والتعاون فيما بينها.

تواجه الزراعة في الإقليم عدة تحديات، أهمها تأثر هذا القطاع بالتغيرات المناخية، وتزايد تكاليف المبيدات والمواد الزراعية والبذور، والمنافسة غير العادلة للمنتجات الزراعية المستوردة. بالإضافة إلى شحّ المياه وارتفاع

تكاليف الري وعدم توفّر الطاقة اللازمة لذلك. وتعتبر تربية النحل رائجاً في منطقة الإقليم لكنها تعاني من غلاء الأدوية اللازمة لصحة وسلامة النحل.

لذلك، يتوجّب العمل على تنفيذ مشاريع زراعية مستدامة تساهم في تنشيط الزراعة في المنطقة وتوفّر المداخل الثابتة للمزارعين، كما ينبغي تنظيم المعارض لتسويق المنتجات الزراعية، وتوفير التدريب والدعم الفني للمزارعين. ويجب أيضاً العمل على دعم التعاونيات الزراعية وتفعيل دورها والتنسيق فيما بينها.

قطاع الصناعة

في إقليم الخروب الشمالي، يلعب القطاع الصناعي دوراً مهماً في تعزيز الاقتصاد المحلي وتوفير فرص العمل للسكان.

تشير نتائج الدراسات الميدانية التي تم تنفيذها في الاتحاد إلى أنّ نسبة العاملين ضمن قطاع الصناعة في المنطقة تقدّر بـ 12% من مجموع القوّة العاملة (شكل ٩). ويظهر توزّع العاملين بحسب الفئات العمرية بأنّ فئتي الشباب والكبار يشكلون القسم الأكبر من نسبة العاملين في هذا القطاع، وبحسب الجندر يتساوى الذكور مع الإناث.

تتنوّع الصناعات الأساسية في الإقليم، وتشمل صناعة زيت الزيتون، الزيت النباتي، الصابون، الدبس، الطحينية، وصناعة الشوكولا الرائجة التي تبرز من خلال بعض العلامات التجارية المعروفة مثل القيسي في جدر، Patchi في سبلين، والوفا في وادي الزين. تشمل أيضاً الصناعات، المنتجات الورقية مثل المحارم، صناعة الفخار، صناعة الخشب، الخفان، البلاط، الترابية وغيرها.

توجد المؤسسات الصناعية في مناطق مختلفة ضمن الإقليم مثل، شحيم، سبلين، داريا، بعاصير، ومزبود. يتم تصريف المنتجات بشكل رئيسي ضمن الأسواق المحلية، بالإضافة إلى بعض التصريف الخارجي.

يواجه القطاع الصناعي في الإقليم بعض التحديات، مثل غلاء المواد الأولية، منافسة اليد العاملة الأجنبية، وارتفاع كلفة المحروقات، والمنافسة في السلع والمواد الأولية وعلى سبيل المثال، في صناعة الحلويات او الحلوة والطحينة تتم المنافسة من قبل منتجات أجنبية ليست بالموافصاف المطلوبة.

لذلك، يتوجّب العمل على دعم وحماية الصناعة اللبنانية وتطوير مهارات الصناعيين، وتنظيم المعارض لتصريف المنتجات الصناعية المحلية وإيجاد أسواق خارجية لها، وتشجيع استخدام الطاقة البديلة المستدامة في التشغيل لتخفيض تكاليف الإنتاج.

قطاع التجارة

يلعب القطاع التجاري في إقليم الخروب الشمالي، دوراً مهماً في تنمية الاقتصاد المحلي وتوفير فرص العمل في المنطقة.

تشير الدراسات التي قام بها الفريق الميداني في منطقة الاتحاد إلى أن نسبة ٨٪ من حجم القوة العاملة في المنطقة يعملون في القطاع التجاري (شكل ٩). ويتوزعون بحسب الفئات العمرية على فئتي الشباب والكبار.

تتوافر في الاتحاد مؤسسات تجارية مختلفة في حجمها وأنواع مبيعاتها. وتتضمن تجارة المواد الغذائية، الحلويات، اللحوم، الفروج، المعجنات، الملابس، الأحذية، الأدوات الصحية، قطع السيارات، دولاب السيارات، معارض السيارات، الأدوات الكهربائية، الهدايا وأدوات التجميل والألعاب، محطات الوقود، المكتبات، الهواتف المحمولة، بلط السيراميك، لوازم الخياطة، الخضروات، مواد البناء، المفروشات، الأدوات المنزلية، لوازم الكهربائية، العلف، المواد الزراعية، التربة وغيرها. ويذكر أنه توجد تجارات واسعة تتعدى الحدود الجغرافية للاتحاد كتجارة الزيتون والزيت النباتي والطحينة والديس والشوكولا وغيرها.

يواجه القطاع التجاري في الإقليم بعض التحديات وأهمها، المنافسة الخارجية، كما يواجه صعوبة في التصريف وتسويق المنتجات.

ولمواجهة هذه التحديات، يجب العمل على حماية التجارة من المشاريع غير الشرعية والاحتيال والتهرب الضريبي. وينبغي أيضاً العمل على تعزيز القدرة التنافسية للأعمال التجارية المحلية عبر تحسين نوعية وجودة المنتجات، وتوفير فرص تسويق خارجية لتصريف الإنتاج.

إنّ دعم وتعزيز القطاع التجاري، يساهم في تحفيز وتفعيل التنمية الاقتصادية في الإقليم ويساعد في توفير فرص عمل للشباب خاصة في ظل الأزمة الاقتصادية الصعبة التي تمر بها البلاد.

قطاع السياحة

تقدّر نسبة العاملين في القطاع السياحي بحوالي ٢٪ فقط من حجم القوة العاملة في المنطقة، مما يشير إلى ضعف الاستثمار والاهتمام بهذا القطاع (شكل ٩).

إن معظم العاملين في هذا القطاع هم من الفئة الشابة وبحسب الجندر فإنّ معظمهم من الذكور.

تتميّز المنطقة بمواردها الطبيعية الجديرة بالاهتمام، حيث تحتضن ثروة حرجية وأماكن أثرية مهمة مثل، نواويس في برج، وقصر شحيم الروماني، وجامع أثري في دلهون وشلال مزبود وبعض الأماكن الدينية كالمقامات في بلدة عانوت ومزبود وشحيم وكترمايا وغيرها. تحتاج هذه الموارد السياحية المهمة إلى الاهتمام والعناية بالإضافة إلى الترويج الإعلامي لها بهدف جذب السوّاح إليها، وتحفيز

الإدارات المحلية والجمعيات الأهلية والجهات الرسمية المعنية لإيلائها الرعاية الكافية.

تتواجد أيضاً في المنطقة مجموعة من المؤسسات السياحية كالمساح والمطاعم والفنادق حيث يقوم النشاط السياحي بشكل أساسي على فعالية هذه المؤسسات.

يعاني القطاع السياحي في منطقة إقليم الخروب الشمالي من مشاكل عدّة تؤثر سلباً على تطوره وازدهاره، وأهمها، الكلفة العالية للخدمات السياحية مما ينعكس سلباً في استقطاب السياح واستدامة نشاطها. وتجدر الإشارة هنا إلى أنّ الاتحاد يقوم بتنظيم مهرجانات سنوية تستقطب عدداً من السواح والمغتربين.

ومن المشاكل الأخرى غير الاهتمام المحدود بالموارد السياحية، نقص الصيانة في الأماكن الأثرية، غياب الإعلان والإعلام، بالإضافة إلى غياب الخطة الاستراتيجية السياحية التي تشكل عتبة أخرى تحول دون التطوير المستدام لهذا القطاع.

بناءً على ما تقدم، ينبغي العمل على دعم وتعزيز وتطوير القطاع السياحي في منطقة إقليم الخروب الشمالي، على أن يعتمد هذا المشروع على إنشاء غرفة سياحية بالتعاون مع وزارة السياحة تعنى بتنظيم العمل السياحي في المنطقة والإشراف على الأماكن الأثرية والسياحية، بالإضافة إلى التخطيط لجذب السياح إلى المنطقة. ويمكن العمل أيضاً على إدراج إنشاء أكواخ لبيع المأكولات السريعة والهدايا التذكارية الحرفية، وذلك لتعزيز تجربة السوّاح وتشجيع الزيارات المستدامة والتسويق المحلي. ويتطلب تنشيط السياحة في المنطقة أيضاً حث البلديات لإيلاء القطاع السياحي الاهتمام الكافي والقيام بالتعاون مع أصحاب المؤسسات السياحية لصيانة ورعاية الأماكن الأثرية وإدراجها على الخريطة السياحية الوطنية، كما والحفاظ على الثروة الحرجية الغنية بتنوع أشجارها وحمايتها من التعديلات ومخاطر الحرائق. ويذكر هنا بأنّ الأضرار في المنطقة قد تعرّضت سابقاً إلى الحرائق وهذا ساهم في خسارة أعداد كبيرة من أشجارها.

إنّ من شأن هذه الحلول المقترحة، تمكين القطاع السياحي في منطقة إقليم الخروب الشمالي من تحقيق نمو وتطور مستدام، والمساهمة في توفير فرص عمل للشباب وتعزيز الاقتصاد المحلي.

التحويلات من الخارج

تعتبر نسبة الاغتراب ضمن بلدات الاتحاد متوسطة فهي تصل إلى حدود ٤,٥٪ من عدد السكان المسجلين. يساهم المغتربون في مساعدة عائلاتهم وأقاربهم في المنطقة عبر تحويلات شهرية تقدر بحوالي ٢ مليون دولار شهرياً مما يساعد هذه العائلات على تحطّي الصعوبات المادية التي يعانون منها جزاً، تدهور الأوضاع الاقتصادية التي تعبر بها البلاد.

تحليل الوضع الاقتصادي/مصادر الدخل

بحسب ما تبين أعلاه، يعتمد الاقتصاد المحلي في منطقة إقليم الخروب الشمالي على مجموعة من الأنشطة الاقتصادية التي تتضمنها القطاعات المتنوعة في المنطقة، فبينما يعتمد حوالي ٦٦٪ من القوة العاملة على القطاع الوظيفي العام والخاص، كالعامل في المدارس الرسمية والخاصة والإدارات الرسمية والشركات الخاصة، نجد أعداداً ضئيلة من العاملين في قطاع المهن والحرف بسبب المنافسة القوية لبيد العاملة الأجنبية، أما القطاع التجاري فيعتبر قطاعاً ناشطاً خاصة أنه يقوم على أنواع مختلفة من الأعمال التجارية التي تنوّع ما بين تجارة المواد الغذائية، والصناعات الغذائية، والمواد الأولية الخاصة بالبناء، وتجارة السلع الجاهزة للاستهلاك المنزلي كأدوات المنزلية والمفروشات وغيرها، بالإضافة إلى محطات الوقود والصيدليات وغيرها والتي بمجملها تلبي احتياجات المجتمع المحلي، إلا أنها تعاني من منافسة السلع الأجنبية.

ويذكر أنّ هذا القطاع على أهميته، قد تأثر بشكل كبير ومباشر بالازمة المتراكمة، بحيث أغلقت بعض المتاجر والمحلات التجارية أبوابها، وتم تسريح العديد من العاملين في هذا القطاع، كما وتراجعت نسبة المبيعات في الكثير من المؤسسات التجارية إلى أدنى مستوياتها بسبب تدني القدرة الشرائية لدى السكان خاصة أن المنطقة تحتضن أعداداً كبيرة من الموظفين الذين تدنّت قيمة رواتبهم بحيث أصبحوا شبه عاجزين عن تلبية احتياجاتهم. يضاف إلى ذلك ارتفاع نسبة البطالة التي تطال الفئات الشابة من المتعلمين الذين باتت خياراتهم الوحيدة إما النزوح إلى المدن أو الهجرة إلى خارج الوطن. ولا بد من التعرّيج ضمن هذا الإطار على القطاع السياحي في المنطقة حيث أنه وبالرغم من توافر العديد من الموارد الطبيعية والأثرية والدينية والمؤسسات السياحية كالمطاعم والمساح والفنادق إلا أنه لا يعتبر مورداً أساسياً في الإقتصاد المحلي بسبب نشاطه الجول في المنطقة من جهة أولى، ونظراً لغلاء الخدمات السياحية المتوفرة في المنطقة بسبب الكلفة العالية لها من جهة ثانية، هذا بالإضافة إلى الاهتمام المحدود جداً بهذا القطاع من قبل الإدارات المحلية والجمعيات الأهلية والجهات الرسمية على حد سواء من جهة ثالثة.

لذلك فإنّ القطاعين الأكثر ثباتاً واستقراراً في المنطقة هما قطاعي الزراعة والصناعة اللذين يشكّلان دعامين أساسيين في الإقتصاد المحلي، حيث يحتلان نسبة ٣٠٪ من حجم القوة العاملة وهذه النسبة تعتبر مشجّعة للعمل على دعم هذين القطاعين، خاصة أنهما يتمتّعان بوجود المكوّنات الطبيعية والبشرية التي تشكّل رافعة أساسية في تعزيزهما وتطويرهما.

سيركز هذا القسم من التحليل على قطاعي الزراعة والصناعة اللذين يتكاملين مع بعضهما البعض كما ظهر ذلك من خلال الاهتمام المتزايد بتصنيع المنتجات الزراعية حيث احتلت حيزاً مهماً ضمن القطاع التجاري والمردود

الاقتصادي للاتحاد. كما تبين من خلال العمل الميداني، وبنتيجة اللقاءات والمناقشات مع الأطراف المعنية، أنّ قطاعي الزراعة والصناعة يشكّلان فرصة حقيقية لدفع وتطوير عملية التنمية الاجتماعية والاقتصادية في اتحاد بلديات إقليم الخروب الشمالي.

على الصعيد الزراعي، تقدّر مساحة الأراضي الزراعية في منطقة الاتحاد بحوالي ٢,0٢ كيلومتراً مربعاً، حيث تمتاز بنوعيّة تربتها الصالحة لزراعات متعدّدة. وتشمل الزراعات المختلفة في المنطقة، زراعة الزيتون، والخروب، والبقوليات، والقشّة والفوكادو. بالإضافة إلى رواج تربية النحل وإنتاج العسل، ونمو وازدهار قطاع تربية المواشي والدواجن.

إنّ توقّر هذه الزراعات المتنوّعة في المنطقة، يؤمّن مواد أولية لصناعات غذائية مختلفة، وبالتالي يُغني الأسواق التجارية في المنطقة وخارجها بالمنتجات الزراعية والغذائية المصنّعة وهذا يبيّن مدى الترابط المتين بين مختلف القطاعات الاقتصادية في المنطقة.

توجد في منطقة الاتحاد سبع تعاونيات زراعية، وتعتبر من المكوّنات الزراعية المهمة والتي من شأنها دعم وتنظيم المزارعين وتحسين أوضاعهم، إذا أُنحت لهم فرص التدريب والتمكين والتنسيق فيما بينهم.

ومن أهم المشاكل التي تواجه الزراعة في الإقليم، التغيّر المناخي الذي ساهم بشكل كبير في تراجع القطاع الزراعي بحيث أرخت بتداعياته على صحة الأشجار والمزروعات وعلى نوعيّة الإنتاج، ومن المشاكل أيضاً تزايد تكاليف المبيدات والمواد الزراعية والبذور مما يرفع كلفة الإنتاج على المزارعين، المنافسة غير العادلة للمنتجات الزراعية المستوردة. بالإضافة إلى شحّ المياه وارتفاع تكاليفها، واعتماد أساليب ري تقليدية، وعدم توقّر الطاقة اللازمة لذلك، وضعف تصريف الإنتاج الزراعي، وغياب الرزنامة الزراعية، والمنافسة في الأسواق الداخلية والخارجية، وعدم فعالية التعاونيات الزراعية. نقص الكفاءة العلمية الزراعية لدى المزارعين، وغلاء الأودية اللازمة لصحة وسلامة النحل.

لذلك، وبما أن الزراعة يمكن لها أن تشكّل مصدراً هاماً وثابتاً للدخل، فمن الضروري العمل الجادّ وتضافر جهود كل من الاتحاد والبلديات والفعاليات والتعاونيات والوزارة المعنية لدعم وتعزيز القطاع الزراعي وتطوير الخبرات العلمية الزراعية للمزارعين، من خلال سلسلة من الإجراءات والمبادرات التي تهدف إلى تطوير هذا القطاع الحيوي وتحسين أدائه. يتضمّن هذا التوجّه مجموعة من النقاط الرئيسية:

- تنظيم مصادر المياه والتغلّب على شحّ المياه، وهذا يتطلب العمل على تبني أساليب الري الحديثة مثل الري بالتنقيط، لتحقيق أقصى استفادة من المياه المتاحة وتحسين كفاءة استخدامها في عمليات الزراعة.

- العمل على تطوير التصنيع الزراعي بجودة عالية من خلال تطبيق معايير نوعية صارمة، مما سيسهم في تحسين جودة المنتجات الزراعية وزيادة قيمتها التسويقية.

- إدخال زراعات جديدة ومتنوعة تتناسب مع طبيعة التربة والبيئة المحلية، انسجاماً مع تغيّرات المناخ والتحدّيات المتعلقة بنوعيّة التربة وسياساهم ذلك في تعزيز استدامة القطاع الزراعي وتحقيق تنوّع في المنتجات. - تعزيز دور التعاونيات الزراعية وتفعيل التنسيق فيما بينها من خلال توحيد الجهود وتبادل الخبرات والمعرفة، سيساهم في تعزيز فعالية القطاع الزراعي وتحسين مستوى إنتاجه وتصنيعه.

- العمل على توفير أسواق جديدة للمنتجات الزراعية عبر العمل على توسيع نطاق تصريف المنتجات من خلال تطوير شبكات توزيع موثوقة وإيجاد فرص للتصدير والتسويق الداخلي.

- أمّا فيما يتعلق بالموارد البشرية، لا بد من العمل على تعزيز وتطوير الكفاءات والمهارات لدى المزارعين عبر توظيف مزارعين متخصصين ومهندسين زراعيين لتوجيه ودعم العمليات الزراعية. كما يجب العمل على تدريب اليد العاملة وتأهيلها لتحقيق أفضل النتائج.

باختصار، إنّ تعزيز القطاع الزراعي يتطلّب اعتماد أساليب ري حديثة وتصنيع ذو نوعية عالية، وتنويع الزراعات وتوفير أسواق جديدة، وتعزيز الدور التعاوني وتوجيه الموارد البشرية والاستفادة من الموارد الطبيعية المتاحة لتحقيق تنمية مستدامة للقطاع الزراعي في المنطقة.

على صعيد القطاع الصناعي، تتنوّع الصناعات الأساسية في الإقليم، وتشمل صناعة زيت الزيتون والزيت النباتي والصابون والديس وصناعة الشوكولا الرابحة التي تبرز من خلال بعض العلامات التجارية المعروفة، صناعة المنتجات الورقية كالمحارم وصناعة الفخار والخشب والخان والبلاط والترابّة وغيرها.

إنّ هذه الصناعات المتوقّرة في المنطقة ويضاف إليها المؤسسات الصناعية في مختلف بلدات الإقليم، تشكّل مكوّنات أساسية للقطاع الصناعي، خاصة أنها تساهم في دعم النشاط الاقتصادي المحلي من جهة وتساهم في توفير فرص عمل للشباب ضمن المنطقة من جهة أخرى.

ويذكر أنّ تصريف المنتجات يتمّ بشكل رئيسي ضمن الأسواق المحلية، بالإضافة إلى بعض التصريف الخارجي، لذلك فإنّ ضيق الأسواق الخارجية يعتبر من المشاكل الأساسية التي يواجهها القطاع الصناعي في الإقليم بالإضافة إلى مشاكل أخرى، كغلاء المواد الأولية ومنافسة اليد العاملة الأجنبية، ومنافسة المنتجات الأجنبية، وغيرها.

بناءً على ما تقدّم، يتوجّب العمل على دعم قطاع الصناعة في المنطقة لما له من أهمية قصوى في تنشيط الحركة الاقتصادية من جهة أولى وكونه يرتبط ارتباطاً وثيقاً بالقطاع الزراعي من جهة ثانية كما ويرتبط

مع القطاعات الاقتصادية الأخرى كالسياحة والتجارة والحرف من جهة ثالثة.

إنّ دعم وتطوير هذا القطاع يقوم من خلال مجموعة متكاملة من الإجراءات التي تهدف إلى تطوير هذا القطاع الحيوي وتعزيز استدامته. وتتضمّن هذه الجهود تركيزاً أساسياً على عدة جوانب:

- توفير مصادر الطاقة البديلة والمستدامة عبر تشجيع الشركات الصناعية على تبني الأنظمة التي تعتمد على الطاقة المتجددة، وذلك للحدّ من تأثيرات القطاع الصناعي على البيئة ومواجهة أزمة الطاقة وغلّتها.

- تعزيز التعاون بين المؤسسات الصناعية والمعاهد المهنية. حيث أنّ هذه الشراكات ستوفّر منصّة لتبادل الخبرات والمعرفة، مما يسهم في تطوير تقنيات جديدة وابتكارات عديدة في مجال الصناعة.

- تعزيز وتطوير الموارد البشرية المتاحة في القطاع الصناعي، من خلال تنظيم دورات تدريبية متخصصة لتوجيه وتطوير مهارات العاملين في هذا القطاع، مما يساهم في تحسين كفاءتهم وتمكينهم من التعامل بفاعلية مع تحدّيات التسويق والمنافسة.

- العمل على توفير فرص عمل جديدة من خلال توجيه الجهود نحو تطوير وتوسيع القطاع الصناعي. حيث يتمّ دمج الشباب والخبراء في سوق العمل، وهذا يساهم في تحقيق التوازن بين العرض والطلب على القوى العاملة. - تعزيز التنوّع في مجال القوى العاملة، بما في ذلك توظيف النساء والأشخاص ذوي الاحتياجات الخاصة، حيث سيتمّ توفير بيئة عمل متاحة ومتساوية الفرص أمام جميع الفئات، مما يعزّز من التنوّع والشمول في القطاع الصناعي.

- وأخيراً، لا بد أن تلعب البلديات دوراً مهماً في دعم القطاع الصناعي، من خلال إجراءات تشجيعية تتضمّن التسهيلات لتعزيز الاستثمار في المناطق الصناعية، للمساهمة في تحقيق نمو اقتصادي مستدام وتوفير فرص عمل جديدة.

باختصار، إنّ تحقيق تنمية مستدامة للقطاع الصناعي يتطلب مجموعة متكاملة من الإجراءات التي تشمل توفير الطاقة البديلة، وتعزيز التشبيك بين المؤسسات، وتنمية الموارد البشرية، وتوفير فرص العمل المتنوّعة، وتفعيل دور البلديات في تحقيق هذه الأهداف. هذه الخطوات ستساهم بشكل كبير في تعزيز قدرة القطاع الصناعي على المنافسة والنمو في الأسواق المحلية والعالمية.

التوجهات الاستراتيجية

يتضمن هذا الجزء من التقرير عرض التوجهات الاستراتيجية للقطاعات الإنتاجية المتوفرة ضمن اتحاد بلديات إقليم الخروب الشمالي مع التركيز على قطاعي الزراعة والصناعة اللذين يشكلان فرصة حقيقية لتنمية اجتماعية واقتصادية محلية سليمة. تمّ وضع واقتراح هذه التوجهات بناءً على الواقع الموجود وعلى التحليل النوعي لهذين القطاعين واللذان تمّ عرضهما ضمن الأجزاء السابقة.

أما بالنسبة للقطاعات الأخرى الموجودة كالسياحة والتجارة والخدمات فهي جتما ستبقى قائمة ضمن بلدات الاتحاد، ولكن يمكن أيضاً تمييزها بشكلٍ يتماشى مع رؤية وتوجهات الاتحاد.

بالنسبة لقطاع التجارة، وعلى الرغم من محدودية هذا القطاع في إطار الاتحاد، فإن القطاع يمتلك إمكانيات كبيرة ناتجة عن ترابطه بقطاعي الزراعة والصناعة الناشطين والقادرين على تقديم العديد من المنتجات المحلية للتجارة. بناءً على ذلك فإنّ التوجّه المستقبلي للاتحاد على الصعيد التجاري يقوم على بناء القدرات عبر التحفيز والتدريب على خدمة التسويق عبر الإنترنت (online) لتفعيل الحركة التجارية، بالإضافة إلى العمل على تنظيم معارض لتصريف الإنتاج. كما يجب العمل على تأمين الطاقة البديلة خاصة في ظل ارتفاع أسعار المحروقات وزيادة ساعات التقنين، مما قد يؤدي الى تلف المنتجات علماً أنّ المنطقة تفتقد لوجود برادات عامة للمنتوجات الزراعية.

أما بالنسبة لقطاع الخدمات، يعاني القطاعان الصحي والتربوي من تأثيرات الأزمة الاقتصادية والنقص الحادّ بالمعدّات والمستلزمات، وهنا لا بد من الإشارة إلى أنّ الاتحاد يسعى في تأمين الدعم اللازم للمستوصفات الرسمية والخاصة الواقعة في إطار الاتحاد نظراً لأهميتها

الكبيرة في تأمين الرعاية الصحية لسكان وأبناء الاتحاد. ويفتقر الاتحاد كذلك إلى النشاطات الشبابية بالرغم من وجود عدد من الأندية الرياضية التي تهتم فقط بالرياضة. كما يفترق إلى النشاطات الخاصة بالمسنين وذوي الاحتياجات الخاصة، بالرغم من وجود عدد كبير من الجمعيات المحلية والروابط العائلية.

بناءً على ذلك فإنّ التوجّه المستقبلي للاتحاد في القطاع الاجتماعي هو السعي لتأمين الطاقة البديلة للمؤسسات الصحية والتربوية، التحفيز لإقامة مراكز لتأهيل ذوي الاحتياجات الخاصة لشملهم في عملية النمو الاقتصادي والاجتماعي، التحفيز لتنظيم نشاطات للأطفال والمسنين والاستمرار في تنظيم المهرجانات أو البطولات الرياضية. كما سيسعى الاتحاد لتحسين واقع الخدمات المرتبطة بالبنى التحتية كالصرف الصحي والمياه والطرق والكهرباء والاتصالات والنفايات وغيرهم مما يساهم في تحسين جودة الحياة.

أما بالنسبة لقطاع السياحة، سيجاول الاتحاد العمل على وضع مخطط لتطوير القطاع السياحي كونه يجمع ما بين الجبل والساحل، من خلال تنشيط وتفعيل الأماكن الأثرية الموجودة واستثمار الخط الساحلي على الشاطئ اللبناني علماً أنه يقام سنوياً مهرجانات لهذه الغاية. بناءً على ذلك فإنّ التوجّه المستقبلي للاتحاد في القطاع السياحي هو السعي في تفعيل السياحة البيئية، الاستمرار بإقامة مهرجانات سياحية، تسليط الضوء على الأماكن الأثرية والسياحية، والتحفيز لإقامة أكواخ لبيع المأكولات السريعة والهدايا التذكارية والحرفية على جوانب الأماكن الأثرية ترتبط مباشرة بالمنتجات الزراعية. كما سيسعى الاتحاد لحماية الثروة الحرجية الغنيّة في الإقليم من خلال استحداث فرق للإطفاء والعمل على تزويدهم بالتليبات بعد أن كانت تعرضت لحرائق كبيرة في السابق، مما يساهم بالحفاظ على موارد الاتحاد وثرواته ويعزز السياحة البيئية.

قطاع الزراعة

معارض للتسويق وتصريف الإنتاج الزراعي: ويستوجب ذلك من الاتحاد المبادرة إلى تفعيل وتعزيز العلاقة مع وزارة الزراعة للتعرف على إمكانيات الوزارة التي يمكن استثمارها في دعم المزارعين وتحديد نوعيّة هذا الدعم خاصةً لجهة تأمين الأذوية والأسمدة. كما يمكن للاتحاد البلديات بالتعاون مع وزارة الزراعة والتعاونيات الزراعية العمل على تنظيم معارض زراعية موسمية خلال السنة للمساعدة في تسويق منتجات المنطقة وزيادة المداخيل وخلق فرص عمل.

قطاع الصناعة

يتميز الاتحاد بصناعات متطورة أبرزها صناعة الترابية في سبلين، صناعة المحارم الورقية، صناعة الصابون والصناعات الغذائية على أنواعها كصناعة الشوكولا، الطحين، دبس الخروب التي تعد من أهم الصناعات والزيتون وغيرها. لكنّ هذا القطاع يشكو من منافسة اليد العاملة الأجنبية ومن المنتجات المستوردة وغياب الطاقة الكهربائية. بناءً على ذلك، فإنّ التوجّه المستقبلي للاتحاد في القطاع الصناعي يتمثل في (١) السعي لتوفير الطاقة البديلة مما يساعد على خفض الكلفة، وبالتالي خفض الأسعار والمنافسة مع البضائع المستوردة. ويتوجّب على الاتحاد ضمن هذا السياق وضع خطة تدخّل لتأمين الطاقة البديلة بحسب الأولويات وبشكل يضمن التوزيع العادل للطاقة على المؤسسات خاصةً أنها تتبع للقطاع الخاص وهي تبغى الربح. ويمكن من جرّاء التوفير المحقق من الطاقة، خفض عنصر المنافسة حيث يتاح لهذه المؤسسات أن ترفع من كمية إنتاجها وبالتالي أن تزيد من عدد الأيدي العاملة المحلية. و(٢) التشبيك ما بين المؤسسات الصناعية والمعاهد المهنية لتأمين فرص العمل وبناء القدرات عبر تنظيم دورات تدريبية تساهم في توجيه وترشيد الصناعيين حول التسويق والمنافسة. ويذكر هنا أنّ المنطقة تتمتع بوفرة المؤسسات الصناعية الكبيرة والمعاهد وفروع الجامعات والكليات التابعة لها، مما يوفر فرصة حقيقية لوضع خطة للتنمية الصناعية على مستوى الاتحاد تتضمّن آلية التوسع ضمن هذا القطاع والقطاعات الأخرى التي يمكن دعمها لزيادة اليد العاملة والمهارات التي يمكن تدريب الشباب عليها.

يتميّز الاتحاد بترية خصبة صالحة لزراعات متنوّعة حيث يتمّ تصنيعها وتصديرها إلى المدن الكبرى وأحياناً إلى الخارج كصناعة زيت الزيتون والزيت النباتي ودبس الخروب، إلّا أنّها تبقى صناعات تقليدية بحاجة إلى تطوير مع ضرورة توفير الطاقة الكهربائية كونها تشكّل العامل الرئيسي في تأمين مياه الري والتصنيع الزراعي. بالإضافة إلى ذلك يمكن أيضاً الاستثمار في قطاع الدواجن والتبفاز الناشط حالياً والذي يمكن أن يشكل عاملاً مساعداً في تأمين مداخل إضافية لعدد من العائلات.

بناءً على ذلك، إنّ التوجّه المستقبلي للاتحاد على الصعيد الزراعي يتمثل في (١) السعي لتوفير الطاقة البديلة للزراعة: ويتمثل ذلك بالعمل على تحديد الأولويات لمشاريع الطاقة البديلة والتي يمكن أن يستفيد منها أكبر عدد من المزارعين ومن شأنها تغطية أكبر نسبة من الأراضي. وبناءً على هذه الأولويات، سيقوم الاتحاد مع البلديات المعنية بالتوجّه إلى الجهات المانحة على المستوى المحلي والوطني، وأيضاً إلى المؤسسات الدولية الداعمة. (٢) بناء القدرات عبر تنظيم دورات تدريبية وإرشادية للمزارعين: تتميّز بلدات الاتحاد بوجود عدد كبير من السكان المقيمين لا سيّما الشباب الذين يعانون من البطالة بأغليبيتهم. وهذا سيساعد البلديات والاتحاد على جذب عدد كبير من العناصر البشرية للإلتحاق في الدورات التدريبية وورش العمل. وعلى اتحاد البلديات أن يقوم بدراسة حول احتياجات الشباب وكفاءاتهم لتحديد أنواع ومجالات بناء القدرات المطلوبة والتحدّيات المتوقّعة مواجهتها. ويمكن أن يعتمد الاتحاد على طلاب الجامعات في تنفيذ الدراسة والتي تستطيع فروع الجامعات أو الجمعيات الأهلية المتخصصة الموجودة ضمن نطاق الاتحاد أن تلعب دوراً مساعداً في إعدادها لجهة الأسئلة. (٣) تفعيل التعاونيات الزراعية وتأمين المعدّات الزراعية اللازمة: ويعتبر هذا التوجّه أساسياً لضمان استمرارية النتائج التي يمكن تحقيقها ضمن القطاع الزراعي. كما إنّ وجود تعاونيات زراعية متخصصة يساعد على وضع استراتيجيات واضحة للتدخّل في مجالات الزراعة من خلال إيجاد آلية واضحة للتنسيق والتعاون فيما بينها، على أن تقوم التعاونيات في تنظيم هذا القطاع عبر تقسيم الاختصاصات بحسب الخبرة، نوع الزراعات، المنطقة الجغرافية، مما يتيح إمكانية واسعة للاستفادة ويضمن عدم ازدواجية بين المزارعين والزراعات. و(٤) تأمين المواد الأولية والأسمدة وإقامة

نحو خطة اقتصادية-اجتماعية

بناءً على الجلسات التشاورية وورش العمل التي تمّ تنظيمها مع ممثلين عن البلديات المنضوية ضمن اتحاد بلديات إقليم الخروب الشمالي، تمّ التوافق على اعتماد الرؤية التالية:

” إقليم الخروب الشمالي، تحفة الوطن
بجبله وساحله، غنيّ بهمة أبنائه، زاخرٌ بتنوّع
زراعاته وصناعاته، عامرٌ بسخاء رواده، قويّ
بجودة اقتصاده.“

ومن أجل تحقيق هذه الرؤية يجب أن تتضافر جهود البلديات والقطاعين الأهلي والخاص إضافة إلى المجتمعات المحلية للعمل سوياً في سبيل تنمية اجتماعية اقتصادية تستند على مقومات المنطقة وتستفيد من الفرص المتاحة. وبحسب نتائج الدراسة، يجب أن يتم التركيز في اتحاد بلديات إقليم الخروب الشمالي على تنمية قطاعي الزراعة والصناعة نظراً للمقومات البشرية والطبيعية والمادية المتوفرة والتي يمكن البناء عليها وتطويرها نحو الأفضل.

ويتطلّب العمل على تحقيق تنمية زراعية وصناعية ووضع خارطة طريق لكل قطاع تتقاطع مع بعضها البعض وتتضمّن مراحل متعددة من الواجب تنفيذها ضمن إطار زمني منطقي وبحسب توفر التمويل لذلك. سوف تتضمن خارطة الطريق لكل من قطاعي الزراعة والصناعة على التدخلات الاستراتيجية المرتبطة بأربعة عوامل أساسية هي:

١. البنية التحتية
٢. الإطار المؤسسي الموجود
٣. الموارد الطبيعية
٤. العنصر البشري المحلي



خارطة طريق القطاع الزراعي

أهداف قصيرة الأمد

- تفعيل التنسيق والتعاون بين الوزارات المعنية والبلديات
- إنشاء لجنة زراعية ضمن اتحاد البلديات للتواصل مع الأقرقاء

أهداف متوسطة الأمد

- تعزيز وتفعيل عمل ودور التعاونيات الزراعية والسعي إلى زيادة عددها
- بناء علاقة متينة مع وزارة الزراعة وتعزيز التعاون
- إشراك الجمعيات الأهلية التي تعنى بالتنمية المحلية في عملية التعاون
- بناء علاقة مع كليات الزراعة ضمن الجامعات الموجودة للمساعدة على إجراء أبحاث زراعية
- العمل مع الدفاع المدني والجهات الأخرى لوضع وتطبيق خطة لتجنب ومكافحة الحرائق
- تفعيل المحاسبة البلدية والرسمية لوقف التعدادات على الأملاك العامة والغابات والأحراج

أهداف طويلة الأمد

- العمل على إنشاء تعاونيات زراعية وحيوانية متخصصة
- بناء علاقات مع الجهات المانحة للتمكن من تنفيذ المشاريع

- الإعتماد على الطاقة الشمسية كمصدر لتشغيل التبار للري
- العمل مع الوزارات والبلديات على وضع خطة مستدامة لصيانة البنى التحتية
- تأمين مياه نظيفة للري
- شق وصيانة الطرقات الزراعية
- تكرير مياه الصرف الصحي واستعمالها في ري زراعات معينة
- إنشاء أنظمة ري حديثة للزراعة
- إدخال استعمال التكنولوجيا الحديثة
- السعي لإنشاء مراكز للتدريب والتوجيه الزراعي

مستوى الصعوبة في التنفيذ

كلفة التنفيذ

مرتفع
متوسط
ممکن

مرتفعة
متوسطة
منخفضة

- تدريب الشباب والسيدات على المواضيع الزراعية والتقنيات الحديثة
- توجيه الشباب للحد من الهجرة
- تفعيل العلاقة مع المفتربين وإشراكهم في تمويل وتسويق المشاريع
- تدريب الأهالي على التصنيع الغذائي لاسيما من إنتاج الزيتون والخروب
- تفعيل الإرشاد والتدريب الزراعي
- إعداد وتنفيذ حملات توعية بشكل متكرر لحث الأهالي على ممارسة الأعمال الزراعية
- إعداد وتنفيذ حملات دعائية وإعلامية حول أهمية المنتوجات الزراعية في المنطقة
- تحفيز الشباب على الإنخراط في التعاونيات الزراعية والدخول في سوق العمل
- تحسين عملية التسويق الزراعي من خلال تدريب موجه على آليات التوضيب والتعليب وفتح أسواق جديدة خارج الاتحاد

- الحفاظ على الموارد الطبيعية في منطقة إقليم الخروب والاستثمار في الأراضي الشاسعة
- حماية المياه الجوفية
- الحد من التمدد العمراني على حساب الأراضي الزراعية
- المحافظة على التربة من خلال إيجاد مطامر سليمة النفايات
- العمل على إصدار وتطبيق تعاميم بلدية للمحافظة على الموارد والمناطق الطبيعية

الموارد البشرية

الموارد الطبيعية

الإطار المؤسسي

البنية التحتية

خارطة طريق القطاع الصناعي

أهداف قصيرة الأمد

بناء علاقة متينة مع وزارة الصناعة وتعزيز التعاون مع UNIDO



إنشاء لجنة محلية ضمن اتحاد البلديات للتواصل مع القطاع الخاص الصناعي



صيانة الطرقات التي تؤدي إلى المعامل والمناطق الصناعية وتأمين التيار الكهربائي



الإعتماد على الطاقة الشمسية كمصدر لتأمين الطاقة للمناطق الصناعية للحد من التلوث



العمل مع أصحاب المصانع والمؤسسات الصناعية على وضع آلية لمعالجة النفايات الصناعية



أهداف متوسطة الأمد

تعزيز التعاون بين البلديات والقطاع الخاص/الصناعي



السعي لإعداد خطة للتنمية الصناعية في المنطقة



إشراك المؤسسات الأهلية في عملية إستقطاب الشباب للإخراط في القطاع الصناعي



بناء علاقة مع الجامعات والمعاهد الموجودة لدعم التوجيه العلمي للطلاب



بناء علاقات مع الجهات المانحة للتمكن من تنفيذ المشاريع التي تدعم الصناعات المحلية



أهداف طويلة الأمد

العمل مع الوزارات والبلديات على وضع خطة مستدامة لصيانة البنى التحتية اللازمة للصناعة



تطبيق الآليات الموضوعية لمعالجة وإدارة النفايات الصناعية



العمل على زيادة وتحفيز الاستثمارات في المشاريع الصناعية



كلفة التنفيذ

مستوى الصعوبة في التنفيذ

مرتفعة
متوسطة
منخفضة



مرتفع
متوسط
ممكّن



تدريب وتمكين الشباب للدخول في مجالات العمل في الصناعات المحلية



تنظيم معارض للإنتاج الصناعي المحلي بشكل دوري



إعداد وتنفيذ حملات دعائية وإعلامية حول الصناعات المحلية في المنطقة وجودتها



الحفاظ على الموارد الطبيعية في منطقة إقليم الخروب وحمايتها من التلوث الناتج عن الصناعات



حماية الأنهار والينابيع الموجودة من رمي النفايات الصناعية



الحد من التمدد العمراني على حساب المناطق الحرجية



المحافظة على وحماية المعالم الأثرية والتراثية الموجودة في المنطقة



إنشاء محميات طبيعية للمحافظة على الموارد وجذب الزوار والسوّاح



تفعيل العلاقة مع المغتربين وتحفيزهم على الاستثمار في المشاريع الصناعية المحلية



العمل على إصدار وتطبيق تعاميم بلدية للمحافظة على الموارد والمناطق الطبيعية



الموارد البشرية

الموارد الطبيعية

الإطار المؤسسي

البنية التحتية

خلاصة

كما يتبين من خارطتي الطريق أعلاه، إنّ عملية التنمية المحلية على مستوى قطاعي الزراعة والصناعة ليست بالعملية السهلة ولكنها غير مستحيلة، حيث يتطلب هذا المسار جهوداً محلية حثيثة بالإضافة إلى موارد مالية كبيرة وآليات تنسيق ثابتة ومأسسة.

ويتبين أيضاً من خارطتي الطريق أنّه بإمكان اتحاد البلديات وبمساهمة البلديات المنضوية ضمنه، المباشرة بالخطوات التي لا تتطلب تمويلًا كبيراً، والتي يمكن لها أن تساعد في وضوح الرؤية لجهة الخطوات التالية الواجب تنفيذها. لذلك، فإنّ القطاعين المذكورين بحاجة إلى هيئة (لجنة) استشارية محلية يتم السعي لتأسيسها من قبل اتحاد البلديات وتتضمّن ممثلين عن الجهات والمؤسسات الرسمية والأهلية والخاصة وتحدّد مهمتهما في وضع تصوّر عملي للمباشرة بتنفيذ خارطة الطريق لكل قطاع. ويتوجب على أعضاء هذه اللجان الالتزام بتوفير الوقت والجهد اللّازمين لتحقيق التقدّم على مستوى كل قطاع.

يلي هذه الخطوة، ان تقوم كل لجنة العمل على حدة عبر الإتصال بالوزارات المعنية والتعرّف على استراتيجية وخطط هذه الوزارات وإمكاناتها المادية والبشرية التي يمكن الاستناد عليها في مساعدة ودعم وتوجيه الاتحاد في عملية التنمية الزراعية والصناعية خاصة لجهة وضع استراتيجيات محلية للقطاعين.

بعدها، تقوم اللجان القطاعية بالاتصالات اللازمة بالجامعات والجهات المانحة المعنية بكل قطاع للسعي لإيجاد التمويل والدعم التقني والبشري اللّازمين من أجل إعداد ووضع استراتيجية وخطة تنفيذية لكل قطاع. ويجب أن تستند التحضيرات لإعداد هذه الاستراتيجيات على نتيجة الاتصالات الأولية التي أجرتها كل لجنة قطاعية، والتي أثمرت في وضوح الصورة حول الإمكانيات المتاحة والتحديات المتوقعة خلال مسار عملية إعداد الاستراتيجيات والخطط القطاعية.

يجب ألاّ يتعدى تنفيذ المهام المذكورة أعلاه، من عملية تأسيس اللجان المحلية إلى إجراء الاتصالات وتحديد الجهات الداعمة لإعداد الاستراتيجية القطاعية مدة ستة أشهر. ومن المتوقع أن ينتج عن الاستراتيجية المطلوب إعدادها حول كل قطاع خطة عمل مفضّلة مع برنامج زمني منطقي وميزانية واضحة.



