



وزارة الشؤون
البلدية و القروية
Ministry of Municipal & Rural Affairs

تقرير حالة ازدهار المدن عراعر



مستقبل المدن السعودية
FUTURE SAUDI CITIES

UN HABITAT
FOR A BETTER URBAN FUTURE

تقرير حالة ازدهار المدن (عرعر)

ح) وزارة الشؤون البلدية والقروية ، ١٤٤٠ هـ

فهرسة مكتبة الملك فهد الوطنية أثناء النشر

وزارة الشؤون البلدية والقروية
تقرير حالة ازدهار المدن - عرعر. / وزارة الشؤون البلدية و
القروية -. الرياض ، ١٤٤٠ هـ
ص . . سم . .

ردمك: ٩ - ٨٧ - ٨١٦٠ - ٦٠٣ - ٩٧٨

١ - عرعر (السعودية) - تخطيط أ.العنوان

ديوي ٣٠٩,٦٢٦٥٣١٤٢ ٧٥٦٣/١٤٤٠

رقم الإيداع: ١٤٤٠/٧٥٦٣

ردمك: ٩ - ٨٧ - ٨١٦٠ - ٦٠٣ - ٩٧٨

© 2018. وزارة الشؤون البلدية والقروية وبرنامج الأمم المتحدة للمستوطنات البشرية (الموئل)
جميع الحقوق محفوظة

وزارة الشؤون البلدية والقروية

صندوق بريد: 935 - طريق الملك فهد، الرياض، 11136

هاتف: +966114569999

<https://www.momra.gov.sa>

برنامج الأمم المتحدة للمستوطنات البشرية

(موئل الأمم المتحدة)

صندوق بريد 30030، 00100 مكتب البريد العام، نيروبي، كينيا

هاتف: +2540207623120 (المكتب الرئيسي)

www.unhabitat.org

إخلاء المسؤولية:

إن التسميات المستخدمة وطريقة عرض المواد الواردة في هذا المنشور لا تعني التعبير عن أي رأي للأمانة العامة للأمم المتحدة فيما يتعلق بالوضع القانوني لأي بلد أو إقليم أو مدينة أو منطقة أو لسلطاتها أو بشأن رسم مناطقها الحدودية، ولا تعبر الآراء الواردة في هذا المنشور بالضرورة عن آراء برنامج الأمم المتحدة للمستوطنات البشرية أو منظمة "سيتيز آلاينس" أو الأمم المتحدة أو الدول الأعضاء فيها. ويمكن استنساخ مقتطفات دون إذن، بشرط ذكر المصدر.

شكر وتقدير

موئل الأمم المتحدة (نيروبي)

السيد/ روبرت ندوغوا

السيد/ دونيشن بيغي

السيد/ انتوني أبيلا

السيدة/ ايستر نجيرو

السيد/ جولويس ماجالي

السيد/ دينيس موانكي

السيد/ دينيس كويش

السيد/ والتر اوريدو

موئل الأمم المتحدة (الرياض)

السيد/ جون اوبوريه

السيد/ محمد الأحمد

السيد بدر الدوسري

برنامج مستقبل المدن السعودية هو مشروع تم تنفيذه بشكل مشترك وتحت إشراف وإدارة وكالة تخطيط المدن بوزارة الشؤون البلدية والقروية في المملكة العربية السعودية وبرنامج الأمم المتحدة للمستوطنات البشرية (موئل الأمم المتحدة).

ممثل موئل الأمم المتحدة:

السيد/ روبرت لويس ليتونجتون

السيد/ أيمن الحفناوي

السيدة/ مانكا باجاج

المقدمة

قامت وزارة الشؤون البلدية والقروية في المملكة العربية السعودية بالتعاون مع برنامج الأمم المتحدة للمستوطنات البشرية (الموئل UN-HABITAT) بإطلاق برنامج تحت عنوان "برنامج مستقبل المدن السعودية". حيث يقوم مكتب (موئل الأمم المتحدة) بتقديم الدعم الفني للوزارة، ويستهدف البرنامج 17 مدينة رئيسية في المملكة العربية السعودية وهي: الرياض، مكة، جدة، الطائف، المدينة، تبوك، الدمام، القطيف، الإحساء، أبها، نجران، جازان، حائل، عرعر، الباحة، بريدة، وسكاكا، وذلك للاستجابة للتحديات الحضرية الوطنية والمحلية.

ويوفر موئل الأمم المتحدة نهجاً جديداً لقياس الازدهار الحضري: وهو منهج شامل ومتكامل لتعزيز ورصد التنمية العمرانية والاجتماعية والاقتصادية. هذا النهج الجديد يعيد توجيه المدن للعمل نحو مسار مستقبل حضري مزدهر اقتصادياً واجتماعياً وبيئياً. إن هذا النهج الجديد باستخدام مؤشرات ازدهار المدن (City Prosperity Index)، هو إطار متعدد الأبعاد فهو يدمج ستة أبعاد مختارة بعناية تحتوي على العديد من المؤشرات التي تتعلق بالعوامل والشروط الضرورية للمدينة لتنمو وتزدهر. وتشمل الأبعاد الستة: الإنتاجية، وتطوير البنية التحتية، والاندماج الاجتماعي، والاستدامة البيئية، والحوكمة الحضرية. يستخدم مؤشر ازدهار المدن مفهوم عجلة الازدهار الحضري لتمكين متخذي القرار من تقييم الإنجازات التي تحققت في المدن. لا يوفر مؤشر ازدهار المدن (CPI) مؤشرات وقياسات ذات صلة بالمدن فحسب، بل هو أداة تقييم تمكن إدارات المدن وكذلك أصحاب العلاقة من تحديد الفرص ومجالات التدخل المحتملة لمدهم لتصبح أكثر ازدهاراً.

في إطار برنامج مستقبل المدن السعودية، يعمل المرصد الحضري التابع لأمانة منطقة الحدود الشمالية من أجل توفير المعلومات الحضرية ذات الصلة التي تدعم عملية صنع القرار في التنمية الحضرية والتخطيط الحضري في المدينة.

ويقدم التقرير ملخصاً للمعلومات الأساسية والإحصاءات الحضرية حول المدينة ويقدم لمحة عامة عن إنجازات مدينة عرعر وفرصها والمجالات المحتملة التي تسهم في ازدهارها.

نظرة عامة على مدينة عرعر

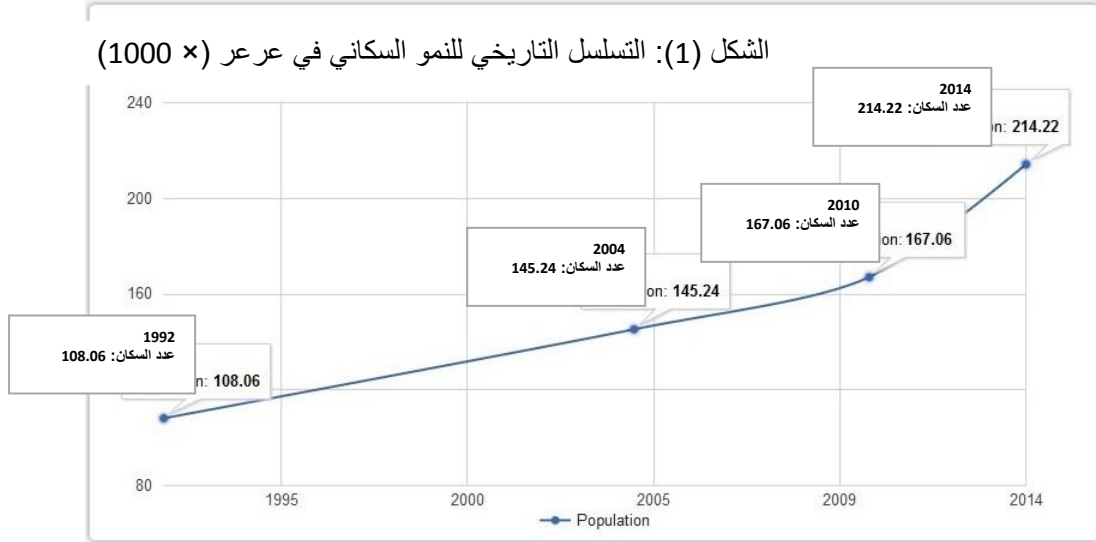
تأسست مدينة عرعر في عام 1951 بعد إنشاء خط أنابيب النفط أرامكو (Tapline). كانت في البداية محطة ضخ للنفط مع مركز صحي وسكن العمال. كان سكان في عرعر في المقام الأول من موظفي شركة أرامكو القادمين من مختلف المناطق، واسم عرعر يعني العرعر (الشجيرة دائمة الخضرة أو الأشجار) باللغة العربية. في عام 1968، تم العثور على بقايا مدينة قديمة على بعد 30 كيلومترا من مدينة عرعر تعود لعصور قديمة جداً.

جغرافية وموقع مدينة عرعر

تقع مدينة عرعر في شمال المملكة العربية السعودية، في قلب سهل الحجر الجيري الصخري الشاسع. تقع على بعد حوالي 1100 كم شمال غرب الرياض، وحوالي 60 كم من الحدود العراقية و 451.3، 1 كلم من جدة. يعتبر مناخ عرعر بأنه صحراوي معتدل الحرارة بمتوسط حرارة سنوي يبلغ 28.8 درجة مئوية (عالية)، لكن درجة الحرارة يمكن أن تصل إلى 40 درجة مئوية في الصيف. المتوسط السنوي في الشتاء هو 14.47 درجة مئوية، ولكن يمكن أن يصل إلى 3 درجات مئوية. معدل هطول الأمطار السنوي هو 96 ملم. تقع المدينة على ارتفاع 537 متر فوق مستوى سطح البحر.

خلفية ديموغرافية عن مدينة عرعر

عرعر عاصمة منطقة الحدود الشمالية وهي من اقل مناطق المملكة العربية السعودية من ناحية تعداد سكانها الذي بلغ 320,524 في كامل المنطقة .



المصدر: أمانة منطقة الحدود الشمالية (مارس 2018)

بلغ عدد سكان مدينة عرعر حوالي 219.080 نسمة في عام 2016. وكان هذا نتيجة لزيادة عدد السكان من 145.240 ألف نسمة في عام 2004 إلى 160.057 ألف نسمة في عام 2010 ؛ وقد تبع ذلك زيادة حادة في عدد السكان إلى 214.220 ألف نسمة في عام 2014. وربما حدث هذا بسبب كثرة الهجرة للعمل في مدينة عرعر. في عام 2010، كان عدد الأسر التي تعيش في المدينة 24804 أسرة ، بمتوسط يبلغ 7.7 أشخاص لكل أسرة.

الخلفية الاجتماعية والاقتصادية

يعمل نسبة كبيرة من السكان في القطاع الحكومي والتعليمي، كما تشتهر المنطقة بتربية المواشي الذي يعتبر كرافد اقتصادي هام للمنطقة، كما يعمل العديد من السكان في التجارة وقطاع التجزئة ويوضح الجدول ادناه اهم الانشطة الاقتصادية في المنطقة

فانض التشغيل	المصروفات	الإيرادات		النسبة	الإجمالي	غير ربحية	القطاع العام	القطاع الخاص	
		%	الإجمالي						
22928	15222	٪0.4	38150	٪0.6	45	3	0	42	الزراعة وصيد الأسماك
2665918	330886	٪29.7	2996804	٪0.2	12	0	0	12	النفط والمعادن
501593	1111004	٪16.0	1612597	٪16.3	1151	0	1	1150	الصناعات التحويلية
94844	178146	٪2.7	272990	٪0.7	49	2	8	39	الكهرباء والغاز والماء
346529	348918	٪6.9	695447	٪1.5	105	0	0	105	الإنشاءات
706817	2468902	٪31.4	3175719	٪58.4	4136	1	1	4134	تجارة الجملة والتجزئة
263313	17924	٪2.8	281237	٪9.8	697	2	0	695	الفنادق والمطاعم
243868	328909	٪5.7	572777	٪1.9	137	1	9	127	النقل والتخزين والاتصالات
87654	113481	٪2.0	201135	٪0.2	15	0	0	15	الوساطة المالية
43019	76084	٪1.2	119103	3.0%	215	0	1	214	العقارات والإيجارات والمشاريع التجارية
6457	11128	٪0.2	17585	٪0.3	18	1	0	17	التعليم
27614	25194	٪0.5	52808	٪0.5	32	11	0	21	الخدمات الصحية والاجتماعية
23217	39682	٪0.6	62899	٪6.6	465	3	2	460	الخدمات الجماعية والشخصية
5033771	5065480	٪100.0	10099251	٪100.0	7077	24	22	7031	الإجمالي

المصدر: نتائج المسح السنوي للمؤسسات الاقتصادية - 2010

يوضح الجدول 1 أعلاه الأنشطة الاقتصادية الرئيسية حسب القطاعات في عرعر والتي تبين الإيرادات المحصلة من كل نشاط. من الجدول، أكبر نشاط اقتصادي مع أعلى إيرادات هو قطاع تجارة الجملة والتجزئة وهو ما يمثل 58.4 ٪ من القطاع الاقتصادي. تساهم بنسبة 31.4 ٪ من إجمالي إيرادات المدينة. ثاني أهم نشاط اقتصادي من حيث مساهمة الإيرادات هو النفط والمعادن التي تساهم بنسبة 29.7 ٪ من إجمالي الإيرادات وتمثل 0.2 ٪ من جميع الأنشطة الاقتصادية في المدينة. ثاني أكبر قطاع من حيث الأنشطة الاقتصادية هو الصناعات التحويلية التي تمثل 16.3 ٪ من النشاط الاقتصادي للمدينة، ولكنها تساهم بنسبة 16 ٪ من إجمالي إيرادات المدينة و القطاعات الأخرى الهامة في ترتيب الإيرادات هي قطاع البناء. النقل والتخزين والاتصالات السلكية واللاسلكية؛ الكهرباء والغاز والمياه؛ و قطاع الوساطة المالية.

مؤشرات ازدهار المدن (CPI)¹

إن الازدهار يتضمن النجاح والرفاهية والسلامة والأمن والحياة الطويلة. وبالتالي فإن الازدهار في المدن يتمثل في تلبية احتياجات اليوم بنجاح دون المساس بمتطلبات الغد والعمل في كليهما من أجل تحقيق اقتصاد مرن وتنافسي في مجتمع اندماجي وبيئة صحية نابضة بالحياة للأفراد والأسر والمجتمعات. إن الازدهار في المدن هو عبارة عن عملية تطوير مستمرة وبالتالي يمكن للمدن أن تكون على مستويات مختلفة من الازدهار. ولقياس المستوى والطريقة التي تتقدم بها المدن على طريق تحقيق الازدهار، قام مؤنل الأمم المتحدة بتوفير إطار للرصد والمتابعة يتمثل في: مؤشر ازدهار المدن هو مؤشر يتكون من ستة محاور مختارة بعناية تشتمل على جميع العناصر الهامة في المدينة المزدهرة. ويهدف هذا المؤشر إلى جانب عجلة الازدهار الحضري والمقياس العالمي لازدهار المدن، الى توفير البيانات والمؤشرات لمساعدة الإدارات المعنية بالمدينة وصناع القرار والشركاء والجهات المعنية وأصحاب المصلحة الآخرين على استخدام دلالات هذه المؤشرات في صياغة سياسات وتدخلات واضحة لمدهم.

¹ الأمم المتحدة للمستوطنات البشرية، قياس ازدهار المدن (المنهجية وبيانات التعريف)، نبروبي، 2015.

الشكل (2): مقياس الازدهار الحضري

80-100	عوامل قوية جدا
70-79	عوامل قوية
60-69	عوامل متوسطة القوة
50-59	عوامل متوسطة
0-49	عوامل دون متوسطة



طريقة حساب وقراءة مؤشرات ازدهار المدن:

تعد مؤشرات ازدهار المدن أحد المؤشرات التي اعتمدها الأمم المتحدة للمستوطنات البشرية لقياس ازدهار المدن، ولإنتاج المؤشرات تم اتباع المنهج التالي:

- المرحلة الاولى جمع البيانات والمعلومات من مصادرها الرسمية: حيث تم جمع البيانات من الجهات الحكومية المعنية بالرصد الحضري والمعلومات الاحصائية فقط دون الاعتماد على أية مصادر بيانات اخرى ومن اهم الجهات التي اعتمد التقرير عليها في الحصول على البيانات (الهيئة العامة للإحصاء، المرصد الحضري المحلي، الوزارات الخدمية، هيئات تطوير المناطق)
- المرحلة الثانية تدقيق المعلومات: تتم عملية تدقيق للمعلومات الواردة من المصادر الرسمية ومقارنتها بالبيانات والمعلومات على المستوى الوطني.
- المرحلة الثالثة تحويل البيانات الخام الى مؤشرات ازدهار المدن: ويستخدم في ذلك المنهج العلمي الدولي الذي اعتمده الأمم المتحدة للمستوطنات البشرية ومن خلال سلسلة من المعادلات يتم تحويل هذه البيانات الى مؤشرات لازدهار المدن عن طريق مقياس الازدهار الحضري.

مثال لكيفية قراءة مؤشر ازدهار:

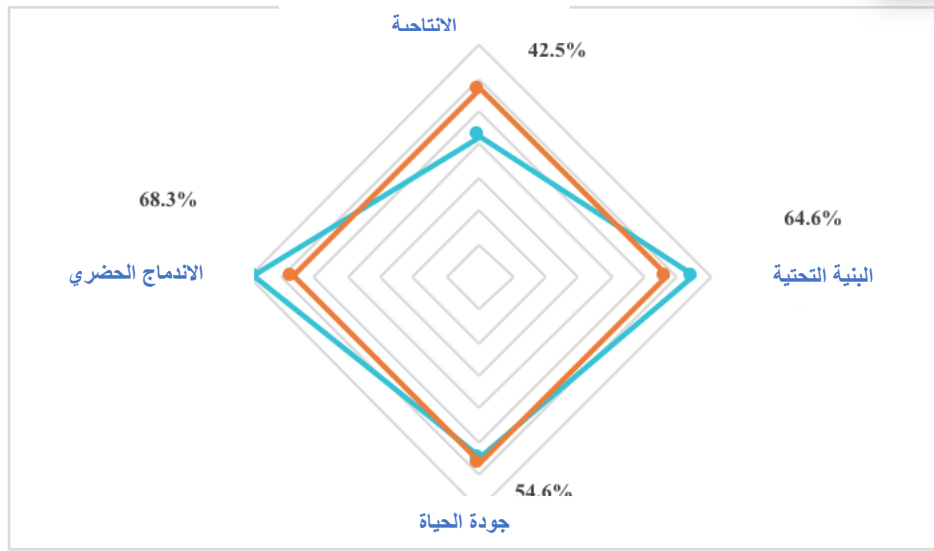
- البيانات الخام لمعدل الجريمة في مدينة X = 0.7%
- مؤشر الازدهار CPI الجريمة مدينة X = 95% (قوي جداً)

في هذا المثال حققت هذه المدينة مؤشر ازدهار عالي وذلك نتيجة لانخفاض معدل الجريمة في المدينة فكلما زادت القيمة دل ذلك على اداء المدينة المتميز في هذا المؤشر وكلما انخفضت قيمة المؤشر دل ذلك على ارتفاع معدل الجريمة بالمدينة محل الدراسة.

مؤشر الازدهار العام في مدينة عرعر

الرقم القياسي العام لمؤشر ازدهار المدينة هو إجمالي أبعاد الرخاء الستة في المدينة. وبسبب عدم توفر البيانات، تم حساب المؤشر العام لعرعر باستخدام أربعة أبعاد. يعرض الرسم البياني في الشكل 3 الدرجات لكل من الأبعاد الأربعة المتمثلة في الخط الأزرق. تتمتع مدينة عرعر بمؤشر إجمالي يبلغ 57.5٪، ويعتبر المؤشر العام متوسطاً، ويعزى انخفاض المؤشر العام الى غياب بعض المعلومات المتعلقة بالجوانب الاقتصادية والانتاجية.

الشكل 3: أبعاد مؤشر الازدهار في المدينة



سوف يؤدي التحليل الوارد في الأقسام التالية إلى التعمق في جميع محاور الازدهار الستة بشكل منفصل وتحديد مجالات ومواطن القوة والضعف لتوفير المعلومات التي تساعد في إجراء التدخلات المناسبة.

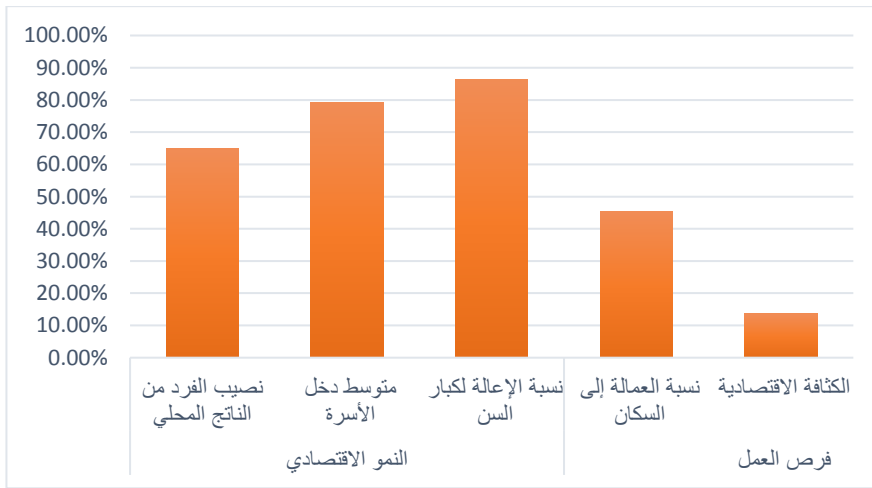
محور الإنتاجية

الإنتاجية هي حول كيفية توليد المدن للدخل. ويقاس محور الإنتاجية كيف تساهم المدينة في النمو الاقتصادي والتنمية، وخلق فرص العمل، وتوفير الفرص المتكافئة لسكانها. تظهر النتائج في الجدول 2 أن مؤشر الإنتاجية لمدينة عرعر هو 42.5٪، والذي يعتبر دون المتوسط. حيث أن المدينة لم تحقق نتائج عالية بما يتعلق بالكثافة الاقتصادية.

الجدول (2): مؤشر الإنتاجية

التعليقات	مؤشر الازدهار CPI	الوحدة	البيانات الاساسية	المؤشر	المحور الفرعي
متوسط القوة	%64.8	تعادل القوة الشرائية بالدولار الأمريكي لكل فرد	18,549.33	نصيب الفرد من الناتج المحلي	النمو الاقتصادي (76.8%)
قوي	%79.3	(USD PPP)	36,822.40	دخل الاسرة	
قوي جداً	%86.2	%	4.20	اعالة كبار السن	
دون المتوسط	%45.4	%	50.72	نسبة التوظيف الى السكان	فرص العمل (37.0%)
دون المتوسط	%28.5	%	13.85	نسبة البطالة ²	
دون المتوسط	%13.6	تعادل القوة الشرائية بالدولار الأمريكي لكل كلم ²	116,774,983	الكثافة الاقتصادية	التكثف الاقتصادي

الشكل 4: مؤشرات الإنتاجية



محور البنية التحتية

تلعب البنية التحتية الحضرية دوراً محورياً هاماً في خدمة المدينة والمجتمع حيث أنها تضمن مدى جودة تقديم خدمات الصحة العامة، والسلامة والأمان، وتدعم التنمية الاقتصادية المحلية وتسهم في تقديم الخدمات العامة الأخرى للمجتمع وبناء على ذلك فإن فوائد البنية التحتية الأساسية الفاعلة تعم كافة قطاعات وأفراد المجتمع بشكل واسع. ويقاس محور البنية التحتية كيفية استخدام المدينة للموارد المتاحة لتوفير بنية تحتية أساسية، وأصول مادية ووسائل راحة فعالة وبكفاءة عالية. وهناك حاجة إلى الخدمات الأساسية مثل المياه المنقولة بالأنابيب والصرف الصحي المحسن وإمدادات الطاقة وشبكة الطرق وتقنية المعلومات وتكنولوجيا الاتصالات لدعم السكان والتنمية الاقتصادية وتحسين جودة ونوعية الحياة. تتمتع مدينة عرعر بمعدلات قياسية قوية لتنمية البنية التحتية تبلغ 64.6%. كما تتمتع المدينة ببنية تحتية قوية لتكنولوجيا المعلومات والاتصالات بنسبة 72.9% وبنية تحتية قوية لاتصال الشوارع بنسبة 85.9%. ومع ذلك، هناك أبعاد فرعية متوسطة، من بينها البنية التحتية الاجتماعية بنسبة 57.5%، والبنية التحتية للإسكان بنسبة 42%، على الرغم من أن العديد من المؤشرات في إطار الإسكان لم تكن مدرجة. ونظراً لعدم توافر البيانات، لم يدرج البعد الفرعي للبنية التحتية للنقل الحضري.

² تم حساب هذا المؤشر استناداً على بيانات اقليمية تم حسابها على مستوى المدينة بصورة تقريبية.

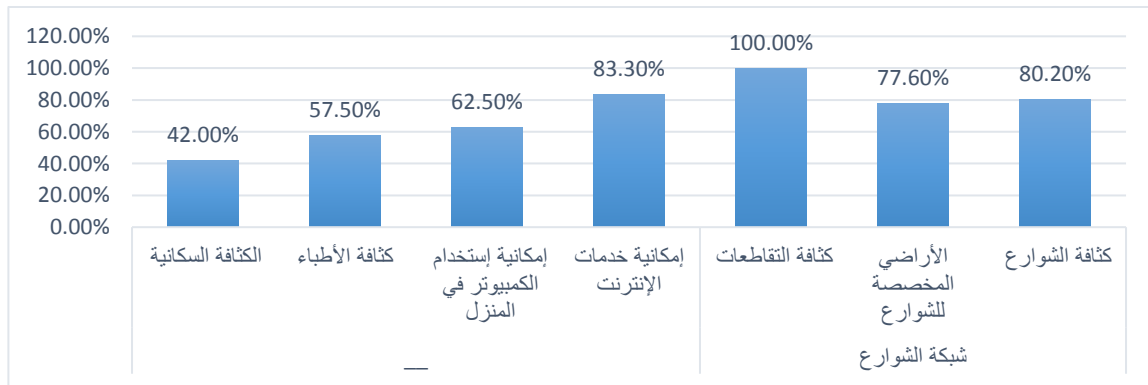
الجدول 3: مؤشر تطوير البنية التحتية

المحور الفرعي	المؤشر	البيانات الأساسية	الوحدة	مؤشر الازدهار CPI	التعليقات
البنية التحتية للإسكان (/42)	الكثافة السكانية	6,295.37	نسمة/ كم 2	42.0%	دون المتوسط
البنية التحتية الاجتماعية (57.5%)	عدد المكتبات العامة	-	# / 100000 نسمة	-	-
	كثافة الأطباء	2.69	# / 1000 نسمة	57.5%	متوسط
تقنية المعلومات والاتصالات (72.9%)	متوسط سرعة شبكة النطاق العريض	-	ميغابت/الثانية	-	-
	إمكانية استخدام الكمبيوتر في المنزل	62.50	%	62.5%	متوسط القوة
النقل في المناطق العمرانية	توفر خدمات الإنترنت	83.33	%	83.3%	قوي جداً
	زمن الرحلة اليومي	-	دقيقة	-	-
	القدرة على تحمل تكاليف النقل	-	%	-	-
	طول شبكة النقل الجماعي	-	كم / 1 مليون نسمة	-	-
	السلامة على الطرق (الوفيات المرورية)	-	# / 100000 نسمة	-	-
	استخدام وسائل النقل العام	-	%	-	-
	كثافة التقاطعات	115.40	#/كيلومتر مربع	-	100.0%
شبكة الشوارع	الأراضي المخصصة للشوارع	29.27	%	77.6%	قوي
	كثافة الشوارع	16.03	(كم/كم2)	80.2%	قوي جداً

تعتبر مؤشرات تكنولوجيا المعلومات قوية نسبياً وذلك بسبب ارتفاع استخدام الحاسوب، والوصول لخدمة الانترنت تعتبر عالية.

ويبين الشكل 5 الدرجات لكل من المؤشرات المتاحة التي تصور مستوى عدم التوازن بين مؤشرات تطوير البنية التحتية. يمثل الخط الأحمر مؤشر الأبعاد.

الشكل 5: مؤشرات تطوير البنية التحتية



محور جودة الحياة

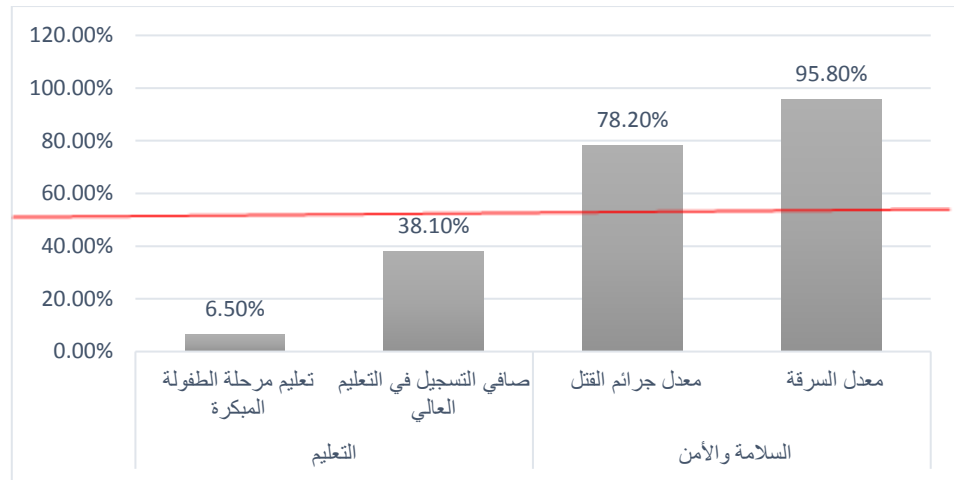
جودة نوعية الحياة تعني الرفاهية والشعور بالأمن في المجتمع. ومؤشر جودة نوعية الحياة هو مقياس لمستوى الإنجاز الذي حققته المدينة في توفير الخدمات والمرافق الهامة التي تؤثر بشكل مباشر على رفاهية الأفراد والمجتمع ككل. وتشمل هذه الخدمات والمرافق كل من الخدمات الاجتماعية والتعليم والصحة والترفيه والسلامة والأمن، ... إلخ. وفقاً للنتائج الواردة في الجدول 4، فإن مؤشر جودة الحياة لمدينة عرعر حقق نسبة (54.6%) ويعتبر متوسط وفقاً لمقياس مؤشرات ازدهار المدن. ومع ذلك، فإن جودة بُعد الحياة هي أحد المؤشرات التي تأثرت بشدة من مشكلة عدم توفر البيانات. لهذا السبب، لم يتم تضمين الأبعاد الفرعية للرعاية الصحية والمساحات العامة. أما البعد الفرعي الآخر الذي تأثر بنفس المشكلة فهو البعد الفرعي للتعليم حيث لم يتوافر سوى مؤشرين. رغم ذلك يمكن القول أن السلامة والأمن في المدينة حققت مؤشر عام بمعدل قوي جداً بنسبة (87%).

الجدول 4: مؤشرات جودة الحياة

التعليقات	مؤشر الازدهار CPI	الوحدة	البيانات الاساسية	المؤشر	المحور الفرعي
دون المتوسط	٪6.5	%	6.45	مرحلة تعليم الطفولة المبكرة	التعليم
دون المتوسط	٪38.1	%	38.07	صافي التسجيل في التعليم العالي	
قوي جداً	٪78.2	# / 100000 نسمة	5.02	معدل جرائم القتل	والأمن (%87)
قوي جداً	٪95.8	# / 100000 نسمة	40.17	معدل السرقة	

ويتطلب رفع مستوى جودة الحياة توجيه المزيد من الاستثمارات نحو المؤشرات الضعيفة للغاية مثل برامج التعليم في مرحلة الطفولة المبكرة، والالتحاق الصافي بالتعليم العالي والعمل على خفض معدل الجريمة في المدينة. ويبين الشكل 6 المستويات والفوارق بين المؤشرات وكذلك مؤشر الأبعاد ممثلة بالخط الأحمر.

الشكل 6: مؤشرات جودة الحياة



محور الاندماج الاجتماعي

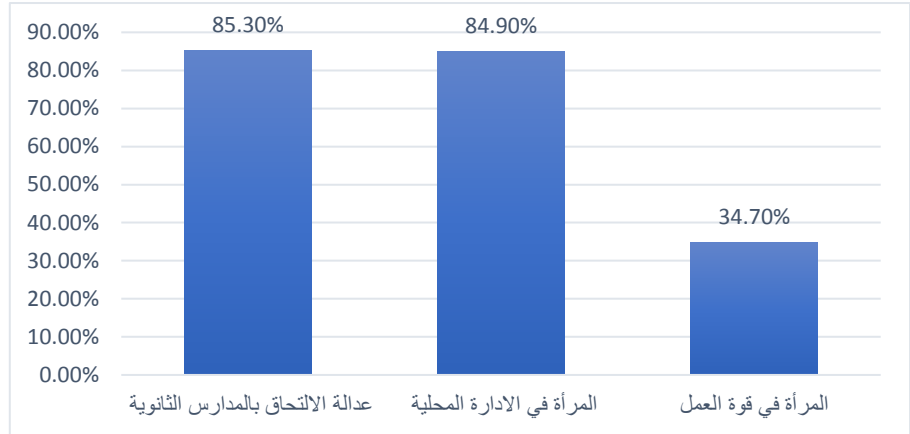
إن المدن التي تهتم بالشباب والأطفال والنساء توصف بأنها مدن اندماجية حيث أنها تعمل للجميع. عليه يجب في القرن الحادي والعشرين وما بعده أن تكون مدن العالم اندماجية وتضمن توزيع الموارد بشكل متوازن. وبغض النظر عن مدى ثراء المدينة، سواء كان متوسط دخلها أو بنيتها التحتية جيدة، حقق هذا المحور نسبة 68.3% مما يعني أن مدينة عرعر حققت مؤشراً قوياً بالاندماج الاجتماعي وسبب هذا الارتفاع هو المستوى المرتفع للالتحاق بالتعليم الثانوي بين الجنسين، والنسبة العالية للمرأة العاملة في الإدارة المحلية.

الجدول 5: مؤشر الاندماج الاجتماعي (68.3%)

التعليقات	مؤشر الازدهار CPI	الوحدة	البيانات الاساسية	المؤشر	المحور الفرعي
قوي جداً	٪85.3	∞ - 0	0.85	عدالة الالتحاق بالمدارس الثانوية	الاندماج الاجتماعي (68.3%)
قوي جداً	٪84.9	%	42.44	المرأة في الإدارة المحلية	
دون المتوسط	٪34.7	%	17.35	المرأة في قوة العمل	

ومع ذلك، ينبغي للمدينة زيادة عدد النساء في القوى العاملة وتحسين جانب التكامل الاقتصادي لوضع المدينة في طريقها إلى مدينة عادلة وشاملة ومزدهرة.

الشكل 7: الإدماج الاجتماعي



محور الاستدامة البيئية

إن النمو العمراني والحضري السريع يؤدي إلى عدم الاستقرار، ويؤثر في قدرة المدن على أن تكون مستدامة بيئياً وناجحة اقتصادياً. ويجب على المدن أن تضمن، في الوقت الذي تنمو فيه وتتطور اقتصادياً، الحفاظ على بيئة المدينة، كما إن محور الاستدامة البيئية هو المسئول عن الإنجازات أو التدابير المتخذة لضمان المحافظة على بيئة المدينة والحفاظ عليها. وبسبب عدم توفر البيانات لم يتم حساب هذا المحور.

محور الحوكمة والتشريعات:

إن الحوكمة الجيدة والتشريع المناسب هما شرطان للاستدامة والنمو؛ من خلال الإدارة الحضرية الجيدة والقيادة المسؤولة، يمكن للمدينة أن تكون قادرة على نشر سياسات وتشريعات وأنظمة عملية وفعالة، وأن تهيئ أطر مؤسسية مناسبة للنمو والازدهار. وبسبب عدم توفر البيانات لم يتم حساب هذا المحور.

التحليل الرباعي (نقاط القوة والضعف والفرص والتحديات) بناء على مؤشر ازدهار المدن:

يهدف هذا القسم إلى تحليل نتائج مؤشرات ازدهار المدن واستخدامها لتحديد نقاط القوة و الضعف والتحديات وفرص النمو لتمكين متخذ القرار من تصميم التوصيات والإجراءات المناسبة التي يجب تطبيقها.

الجدول (8): التحليل الرباعي (نقاط القوة والضعف والفرص والتحديات) بناء على مؤشر ازدهار المدن

الضعف: قائمة المؤشرات الضعيفة	القوة: قائمة المؤشرات القوية
<p>محور الإنتاجية:</p> <ul style="list-style-type: none"> التوظيف الى نسبة السكان الكثافة الاقتصادية معدل البطالة <p>محور تطوير البنية التحتية:</p> <ul style="list-style-type: none"> الكثافة السكانية كثافة الاطباء <p>محور جودة الحياة:</p> <ul style="list-style-type: none"> تعليم الطفولة المبكرة الالتحاق الصافي في التعليم العالي <p>محور الاندماج الاجتماعي:</p> <ul style="list-style-type: none"> نسبة النساء في القوى العاملة 	<p>محور الإنتاجية:</p> <ul style="list-style-type: none"> نصيب الفرد من الناتج المحلي نسبة الاعالة لكبار السن متوسط دخل الأسرة <p>محور تطوير البنية التحتية:</p> <ul style="list-style-type: none"> الوصول إلى الكمبيوتر المنزلي خدمة الإنترنت الأراضي المخصصة للشوارع كثافة التقاطعات كثافة الطرق <p>محور جودة الحياة:</p> <ul style="list-style-type: none"> انخفاض معدل جرائم القتل انخفاض معدل السرقة
<p>التحديات: مؤشر يمكن أن يشكل تهديدًا للازدهار</p> <ul style="list-style-type: none"> انخفاض معدل التوظيف إلى السكان - لا يمكن للمدينة خلق فرص عمل كافية. الكثافة الطيبة - إذا لم يتم التحقق من ذلك فهناك خطر انخفاض جودة الرعاية الصحية مع زيادة عدد السكان. التعليم في مرحلة الطفولة المبكرة - تتعرض المدينة لخطر وجود عدد كبير من الشباب دون تعليم. 	<p>الفرص: المؤشرات التي تخلق فرصة</p> <ul style="list-style-type: none"> نسبة الاعالة لكبار السن - يشجع العبي المنخفض على النمو. السلامة والأمن الجيدان - توفر المدينة بيئة ملائمة لكل من الاستثمار الأجنبي المحلي والمباشر. النساء في القوى العاملة - على الرغم من أن هذا هو الضعف، فإنه يوفر فرصة للاستفادة من الموارد الضخمة للمرأة السعودية المتعلمة والماهرة.

نبذة المرصد الحضري المحلي:

الشبكة العالمية للمرصد الحضري (GUO-Net) هي شبكة عالمية للمعلومات وبناء القدرات أنشأها برنامج الأمم المتحدة للمستوطنات البشرية (مؤئل الأمم المتحدة) للمساعدة في تنفيذ جدول الأعمال الحضري الجديد على الصعيدين الوطني والمحلي. وتتكون الشبكة العالمية للمرصد الحضري من المؤسسات الوطنية والمدنية التي تعمل كمرصد حضري وطنية ومحلية.

إن الغرض من الشبكة هو دعم الحكومات والسلطات المحلية والمجتمع المدني من أجل:

- تحسين جمع المعلومات وتحليلها واستخدامها في صياغة سياسات حضرية أكثر فعالية؛
- تحسين تدفقات المعلومات بين جميع المستويات من أجل اتخاذ قرارات حضرية أفضل؛
- تحفيز إجراء عمليات تشاورية واسعة النطاق للمساعدة في تحديد الاحتياجات من المعلومات الحضرية ودمجها؛
- توفير المعلومات والتحليلات لجميع الجهات المعنية وأصحاب المصلحة من أجل زيادة فعالية المشاركة في اتخاذ القرارات الحضرية؛
- تبادل المعلومات والمعارف والخبرات باستخدام تقنية المعلومات والاتصالات الحديثة؛
- إنشاء شبكة عالمية من المنصات المحلية والوطنية والإقليمية لتبادل المعلومات حول تنفيذ الخطة الحضرية الجديدة؛
- مشاركة بعض الأدوات والفوائد التي تقدمها الشبكة العالمية للمرصد الحضري.
- التدريب على استخدام مجموعة أدوات المؤشرات الحضرية لجمع البيانات وتحليلها؛
- عقد المؤتمرات بين أعضاء الشبكة لتبادل المعلومات وربط المدن مع بعضها البعض عبر هذه الشبكة؛
- الوصول إلى موارد الإنترنت المتاحة على الموقع الشبكي لمؤئل الأمم المتحدة بما في ذلك قواعد بيانات المؤشرات الحضرية ونظام المعلومات الحضرية؛
- الحصول على البيانات المستخدمة للتقييمات التي يجريها مؤئل الأمم المتحدة في إعداد تقرير مدن العالم الذي يصدره المؤئل مرتين في السنة.

ويحقق مؤئل الأمم المتحدة هذه الأهداف من خلال شبكة عالمية من المرصد الحضري المحلية والوطنية والإقليمية ومن خلال المؤسسات الشريكة التي توفر التدريب والخبرات الأخرى في مجال بناء القدرات.

وقد كشفت دراسة استقصائية سريعة تم تنفيذها بواسطة برنامج مستقبل المدن السعودية العربية السعودية في يونيو 2015، استهدفت 17 مرصد حضري محلي/مدينة، عن وجود فقط 15 مرصد حضري محلي. ولقد أظهرت النتائج أن 88% من المراصد الحضرية المحلية تخضع لإدارات الأمانات المختلفة، في حين أن 12% فقط توجد تحت مظلة هيئات التطوير بالمناطق. كما كشفت أيضا أن 71% من المراصد الحضرية المحلية نشطة في حين تم تعليق العمل في 23% بسبب بعض الترتيبات المتعلقة بالموظفين/المسائل التعاقدية.

هنالك بعض البيانات التي تحتاج إليها المراصد الحضرية المحلية لها صلة بنظم المعلومات الجغرافية، لذلك هناك حاجة إلى وجود علاقة تعاونية بين المراصد الحضرية المحلية وإدارات نظم المعلومات الجغرافية داخل الأمانات. كما كشفت الدراسة الاستقصائية عن أن 59% من المراصد الحضرية المحلية مرتبطة مع إدارة نظم المعلومات الجغرافية.

- وزارة الخدمة المدنية، دراسة لعدد موظفي الدولة ل 17 مدينة سعودية، الرياض، 2016
- الهيئة العامة للإحصاء، مسح القوى العاملة، الرياض، 2017.
- وزارة الصحة، دراسة كثافة الأطباء ل 17 مدينة سعودية، الرياض، 2016.
- وزارة الثقافة والاعلام، دراسة لعدد المكتبات العام ل 17 مدينة سعودية، الرياض، 2016.
- وزارة العدل، دراسة لمعدلات الجريمة ل 17 مدينة سعودية، الرياض 2016.
- هيئة الاتصالات وتقنية المعلومات، دراسة لمتوسط سرعة النطاق العريض في المملكة العربية السعودية، الرياض، 2016.
- الشركة السعودية للكهرباء، دراسة لأعداد المشتركين في 17 مدينة سعودية، الرياض، 2016.

