

المجلس التنفيذي  
لبرنامج الأمم المتحدة  
للمستوطنات البشرية

UN HABITAT

المجلس التنفيذي لبرنامج الأمم

المتحدة للمستوطنات البشرية

الدورة الأولى لعام 2021

عبر الإنترنت، 7 و8 نيسان/أبريل 2021

البند 4 من جدول الأعمال المؤقت\*

الشؤون المالية وشؤون الميزانية والإدارة، بما

في ذلك تنفيذ استراتيجية حشد الموارد وفقاً

للخطة الاستراتيجية، واقتراح بشأن التوازن

الجغرافي والجنساني

الشؤون المالية وشؤون الميزانية والإدارة: المركز المالي المؤقت لبرنامج الأمم المتحدة  
للمستوطنات البشرية في 31 كانون الأول/ديسمبر 2020

تقرير المديرية التنفيذية

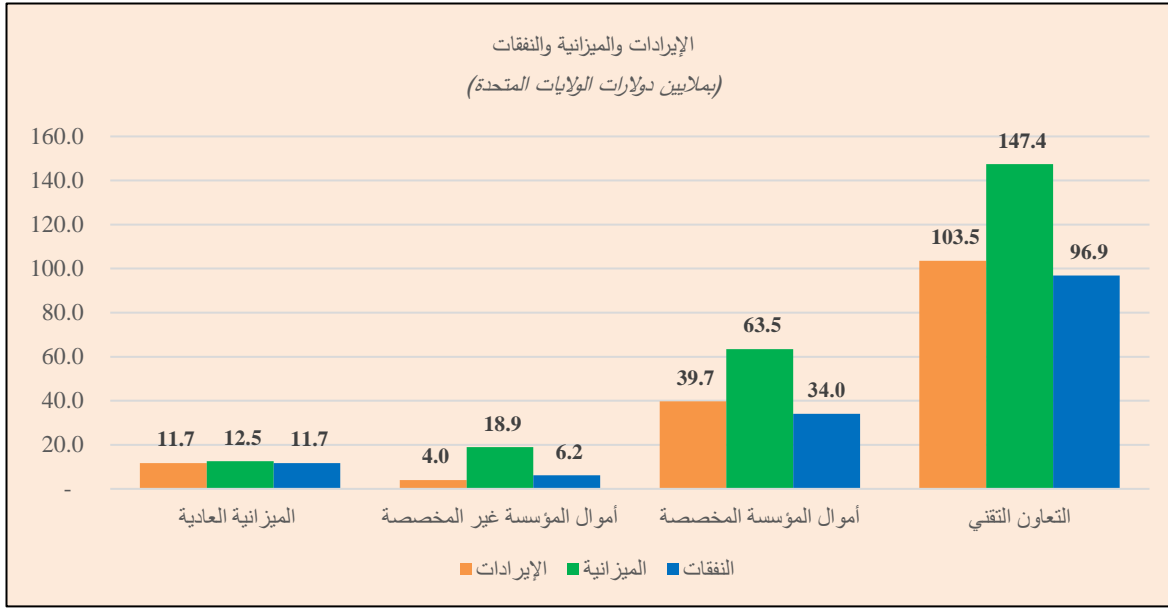
أولاً - مقدمة

1- يقدم هذا التقرير لمحة عامة عن المركز المالي لبرنامج الأمم المتحدة للمستوطنات البشرية (موئل الأمم المتحدة) حتى 31 كانون الأول/ديسمبر 2020 ويصف أداء قطاعات التمويل الرئيسية للبرنامج، وهي اعتمادات الميزانية العادية للأمم المتحدة المقدمة إلى موئل الأمم المتحدة وصناديق أموال المؤسسة غير المخصصة، ودعم البرامج، وأموال المؤسسة المخصصة، والتعاون التقني، خلال السنة المنتهية في 31 كانون الأول/ديسمبر 2020.

2- ويقدم الشكل 1 لمحة عامة عن التمويل لعام 2020، يبين الإيرادات (أو المساهمات) والنفقات لجميع قطاعات التمويل الرئيسية لموئل الأمم المتحدة، إلى جانب الميزانيات من برنامج العمل المعتمد لعام 2020. وترد معلومات أكثر تفصيلاً في مرفقات هذا التقرير.

## الشكل 1

حالة الصناديق الرئيسية لموئل الأمم المتحدة في 31 كانون الأول/ديسمبر 2020<sup>(أ)</sup>



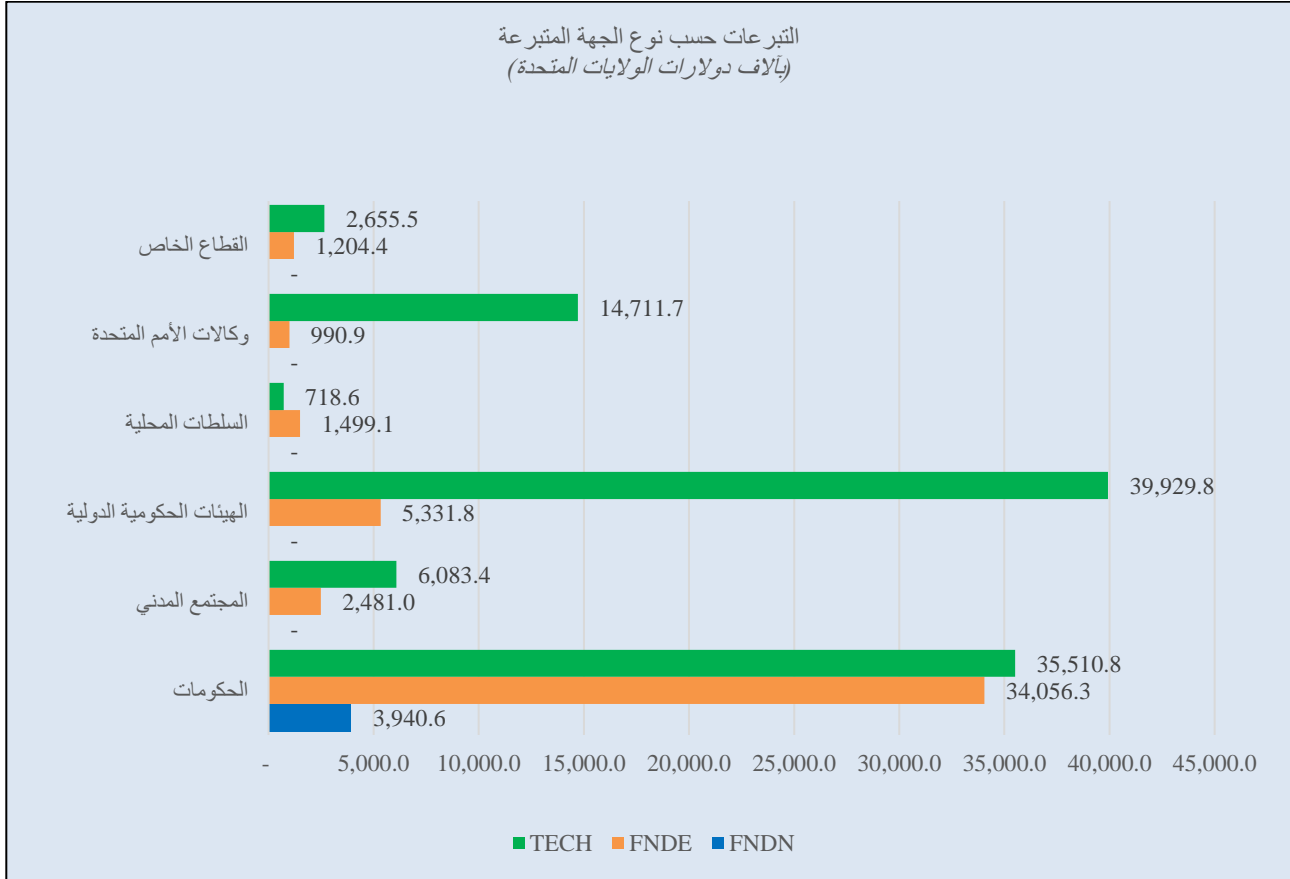
(أ) الإيرادات مبيّنة بعد التسويات.

3- وبلغ مجموع إيرادات صندوق أموال المؤسسة غير المخصصة 4 ملايين دولار في الفترة المشمولة بالتقرير، بما في ذلك التبرعات البالغة 3,9 ملايين دولار، أي أقل من مجموع النفقات البالغ 6,2 ملايين دولار، مما أدى إلى عجز قدره 2,2 مليوني دولار.

4- ويبين الشكل 2 تكوين التبرعات التي وردت خلال الفترة حسب فئة الجهة المتبرعة.

## الشكل 2

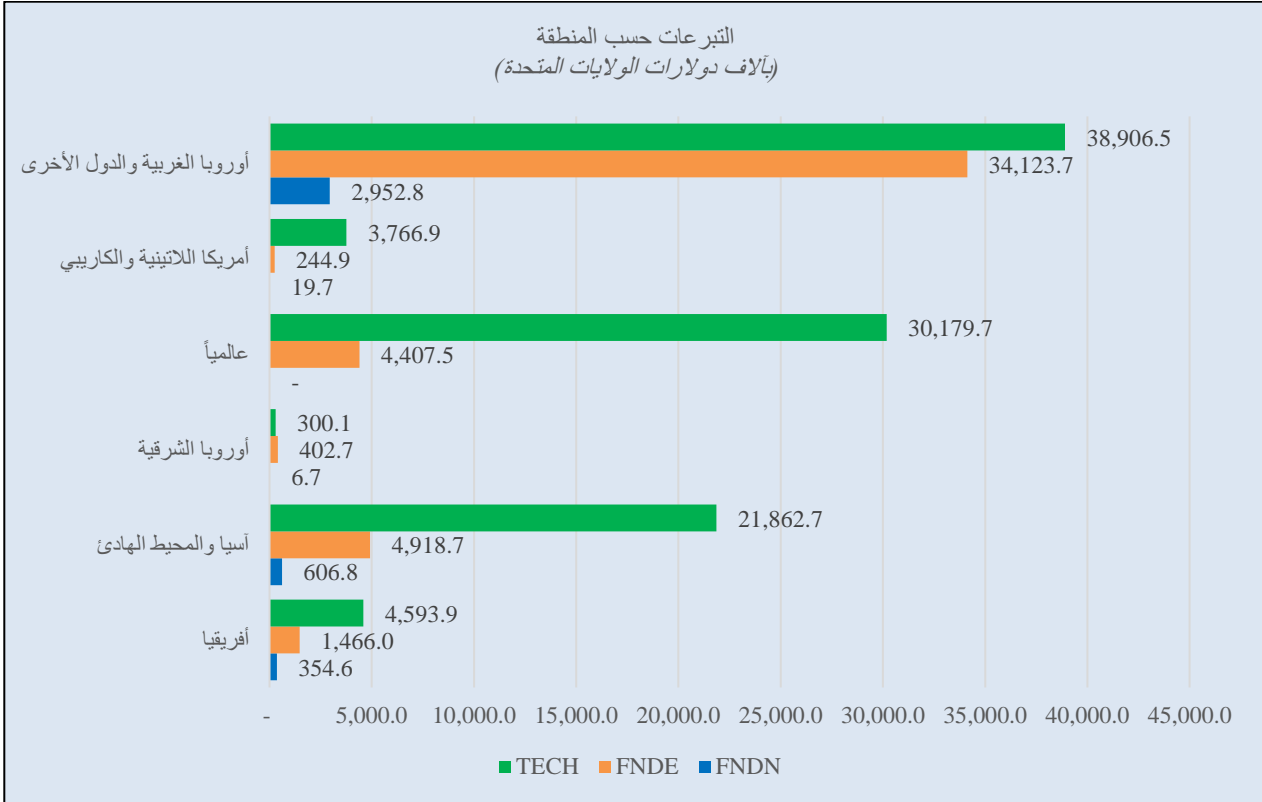
## التبرعات حسب فئة الجهة المتبرعة



الاختصارات: FNDN = أموال المؤسسة غير المخصصة؛ FNDE = أموال المؤسسة المخصصة؛ TECH = التعاون التقني.

-5 ويبين الشكل 3 التبرعات الواردة أثناء الفترة حسب المنطقة.

الشكل 3  
توزيع التبرعات حسب المنطقة



الاختصارات: FNDE = أموال المؤسسة المخصصة؛ FNDN = أموال المؤسسة غير المخصصة؛ TECH = التعاون التقني

### ثانياً - أداء صناديق الأموال الأساسية

6- تمثل الاعتمادات من أموال المؤسسة غير المخصصة والميزانية العادية للأمم المتحدة الموارد الأساسية لموئل الأمم المتحدة.

### ألف - صندوق أموال المؤسسة غير المخصصة

7- وفقاً للقاعدة 302-6 من البندين المتعلقين بمؤسسة الأمم المتحدة للموئل والمستوطنات البشرية في النظام المالي للأمم المتحدة، والقواعد المالية لمؤسسة الأمم المتحدة للموئل والمستوطنات البشرية وللموارد الأخرى الخارجة عن الميزانية لموئل الأمم المتحدة (ST/SGB/2015/4، المرفق الثاني)، تُخصّص أموال المؤسسة غير المخصصة، التي تُعرف أيضاً بأنها أموال المؤسسة للأغراض العامة، لأولويات الميزانية التي تعتمدها هيئة إدارة موئل الأمم المتحدة التي كانت مجلس إدارة موئل الأمم المتحدة حتى عام 2018، حين تم حلّه واستبداله بجمعية موئل الأمم المتحدة عملاً بقرار الجمعية العامة 239/73. وأنشأت جمعية موئل الأمم المتحدة، بموجب مقررها 1/1، مجلساً تنفيذياً.

8- وتقليدياً، كان المصدر الرئيسي لإيرادات المؤسسة غير المخصصة هو المساهمات غير المخصصة التي تقدمها الدول الأعضاء. ويشكل صندوق الأموال غير المخصصة المصدر الرئيسي للتمويل لتنفيذ الخطة الاستراتيجية لموئل الأمم المتحدة فيما يتعلق بالعمل المعياري الذي صدر تكليف به، وللتوجيه التنفيذي والإدارة اللازمين، وإنجاز مستوى أساسي من دعم البرامج.

9- وبلغت الميزانية المعتمدة للفترة المشمولة بالتقرير 18,9 مليون دولار. وبلغ مجموع الإيرادات للفترة 4,0 ملايين دولار، بما في ذلك تبرعات قدرها 3,9 ملايين دولار. وبلغ مجموع النفقات للفترة 6,2 ملايين دولار. وشملت النفقات 4,9 ملايين دولار فيما يتعلق بتكاليف الوظائف، و1,3 مليون دولار فيما يتعلق بنفقات التشغيل،

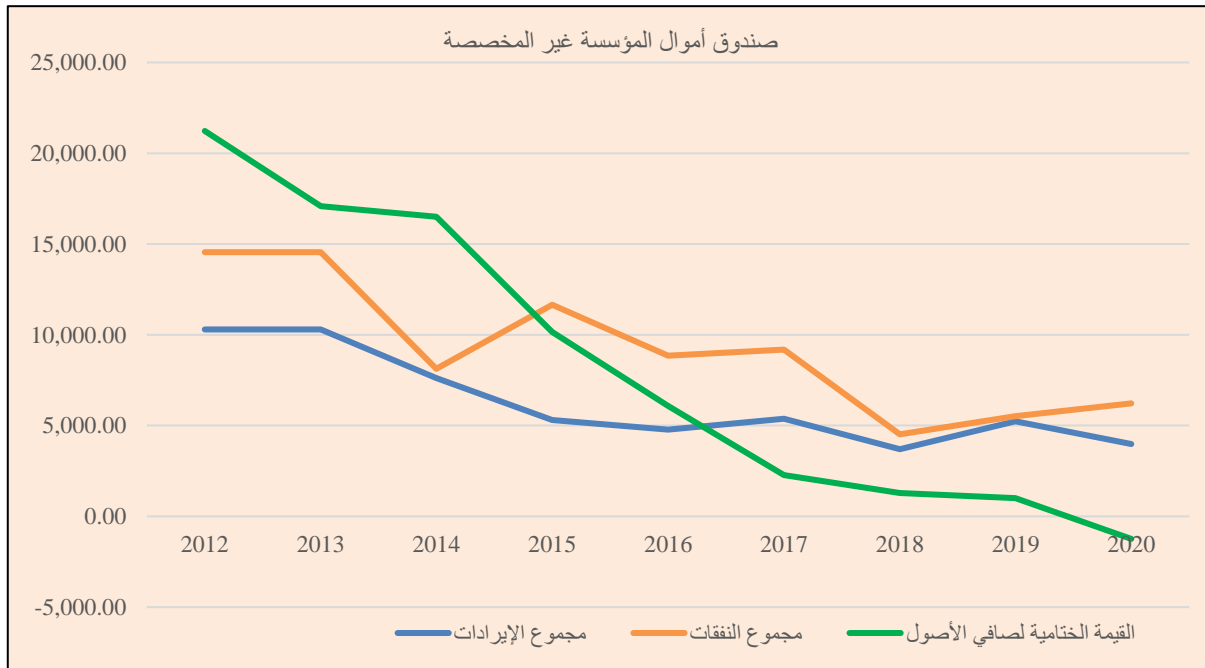
مما أدى إلى عجز تشغيلي صاف قدره 2,2 مليون دولار، وإلى ضرورة تغطية نفقات التشغيل المتعلقة بالعمل المعياري باستخدام قرض قصير الأجل من صندوق دعم البرامج. ويمثل الاحتياطي التشغيلي الإلزامي البالغ 2,0 مليون دولار، حسب المأذون به حالياً، نسبة 20 في المائة من ميزانية عام 2021 البالغة 10 ملايين دولار، التي وافق عليها المجلس التنفيذي في تشرين الثاني/نوفمبر 2020 استناداً إلى الاحتياجات من السيولة النقدية. ويبين الجدول 1 الإيرادات والمصروفات والقيمة الختامية لـصافي الأصول لصندوق أموال المؤسسة غير المخصصة، وذلك للسنوات من 2012 إلى 2020.

## الجدول 1

الإيرادات والمصروفات والقيمة الختامية لـصافي الأصول لصندوق أموال المؤسسة غير المخصصة  
(بـآلاف دولارات الولايات المتحدة)

الوصف	2012	2013	2014	2015	2016	2017	2018	2019	2020
مجموع الإيرادات	10 294,5	10 294,5	7 610,0	5 307,0	4 785,0	5 373,0	3 699,0	5 239,0	3 979,0
مجموع المصروفات	14 549,5	14 549,5	8 134,0	11 651,0	8 851,0	9 182,0	4 519,0	5 518,0	6 220,5
القيمة الختامية لـصافي الأصول	21 228,0	17 079,0	16 498,0	10 154,0	6 088,0	2 279,0	1 280,0	1 001,0	(1 240,5)

## الشكل 4

الاتجاهات في أموال المؤسسة غير المخصصة<sup>(أ)</sup>

(أ) القيمة الختامية المبينة لـصافي الأصول هي قبل القرض من حساب دعم البرامج.

10- ويبين الشكل 4 انخفاضاً منتظماً وطويل الأجل في الإيرادات، لم يقابله انخفاض في النفقات.

11- وفي عام 2017، وافقت إدارة موئل الأمم المتحدة على قرض قيمته 3,0 ملايين دولار من حساب دعم البرامج لصندوق أموال المؤسسة غير المخصصة. واعتمد موئل الأمم المتحدة خطة تقشف مستكملة لعام 2021 لوقف الانخفاض في صافي قيمة أصوله؛ ومع ذلك، لا يزال محتملاً ألا يتسنى سداد قيمة القرض الذي حُصل عليه من حساب دعم البرامج، وفي تلك الحالة سيلزم تخفيض قيمة صافي أصول حساب دعم البرامج وفقاً لذلك.

## باء - صندوق الميزانية العادية

## -1 الباب 15

12- يُخصص لموئل الأمم المتحدة من الميزانية العادية للأمم المتحدة اعتماد توافق عليه الجمعية العامة في إطار الباب 15 (المستوطنات البشرية). وفي عام 2020، بلغ الاعتماد النهائي 11,7 مليون دولار في شكل إذن إنفاق مقابل بنود معينة ضمن اعتمادات محددة في الميزانية. وشكلت تكاليف الوظائف نسبة 94,5 في المائة من النفقات المسجلة حتى 31 كانون الأول/ديسمبر 2020، التي بلغت 11,7 مليون دولار. وتجدر الإشارة إلى أن المراقب المالي للأمم المتحدة فرض قيوداً لحفظ السيولة، بما في ذلك تجميد التوظيف في الوظائف الشاغرة الممولة من الميزانية العادية، خلال الأرباع الثلاثة الأولى من عام 2020.

## -2 البابان 23 و35

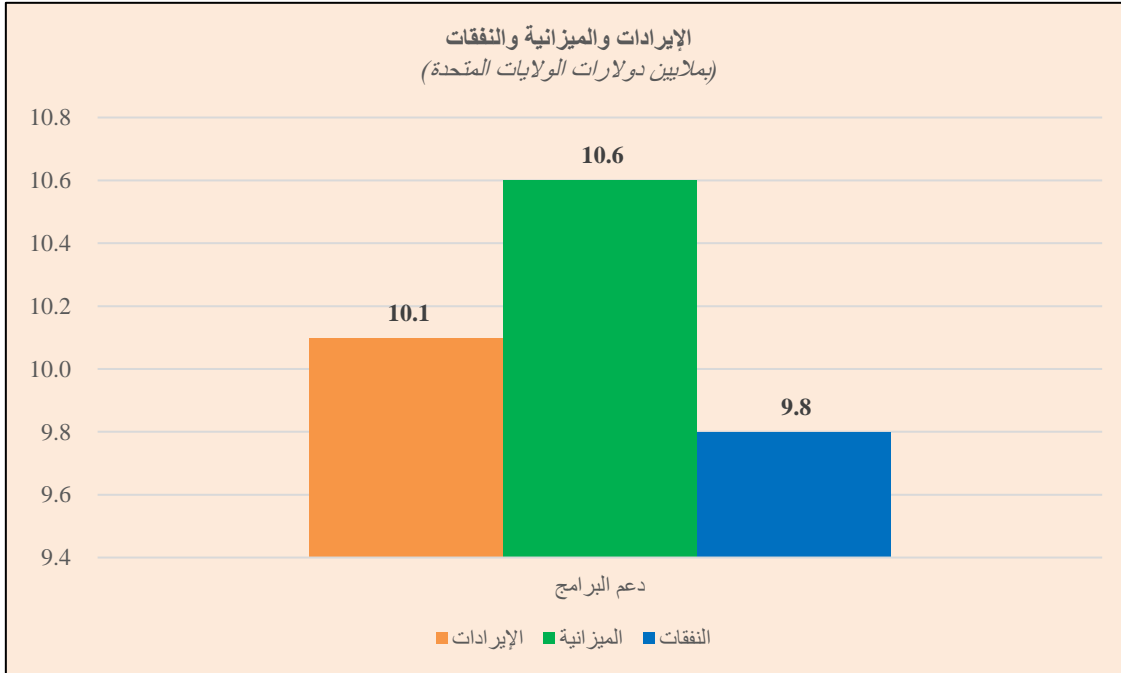
13- تخصص لموئل الأمم المتحدة أيضاً موارد من الميزانية العادية للأمم المتحدة في إطار الباب 23 (البرنامج الإقليمي للتعاون التقني) والباب 35 (حساب التنمية). وبالنسبة للعام 2020، بلغت الاعتمادات 1 مليون دولار في إطار الباب 23، أنفق منها 914 000 دولار، و1,1 مليون دولار في إطار الباب 35، أنفق منها 882 800 دولار.

## جيم - صندوق دعم البرامج

14- بلغ مجموع ميزانية دعم البرامج لعام 2020 التي وافقت عليها المديرية التنفيذية 10,6 ملايين دولار. وبلغ مجموع إيرادات دعم البرامج في 31 كانون الأول/ديسمبر 2020 ما قدره 10,1 ملايين دولار، بما في ذلك إيرادات دعم البرامج المحصلة مباشرة من المشاريع وبلغت 9,9 ملايين دولار. وبلغ مجموع النفقات للفترة نفسها 9,8 ملايين دولار، استخدمت نسبة 41,7 في المائة منها لتمويل الوظائف. ويبين الشكل 5 حالة صندوق دعم البرامج حتى 31 كانون الأول/ديسمبر 2020.

الشكل 5

## حالة صندوق دعم البرامج حتى 31 كانون الأول/ديسمبر 2020



\* الإيرادات مبيّنة بعد التسويات.

15- وتتولد موارد دعم البرامج من خلال الرسم الذي يُفرض كنسبة مئوية من النفقات المخصصة المباشرة وفقاً للأمر الإداري ST/AI/286. والمقصود بالرسم هو استرداد التكاليف الإضافية غير المباشرة المرتبطة بدعم الأنشطة المخصصة. وتحصل تلك الأموال لضمان ألا تدفع من الأموال الأساسية المرصودة لتنفيذ برنامج العمل المعتمد التكاليف الإضافية لدعم الأنشطة الممولة من المساهمات المخصصة. ويبين الجدول 2 الإيرادات والمصروفات والقيمة الختامية لصافي الأصول لصندوق دعم البرامج، وذلك للسنوات من 2012 إلى 2020.

## الجدول 2

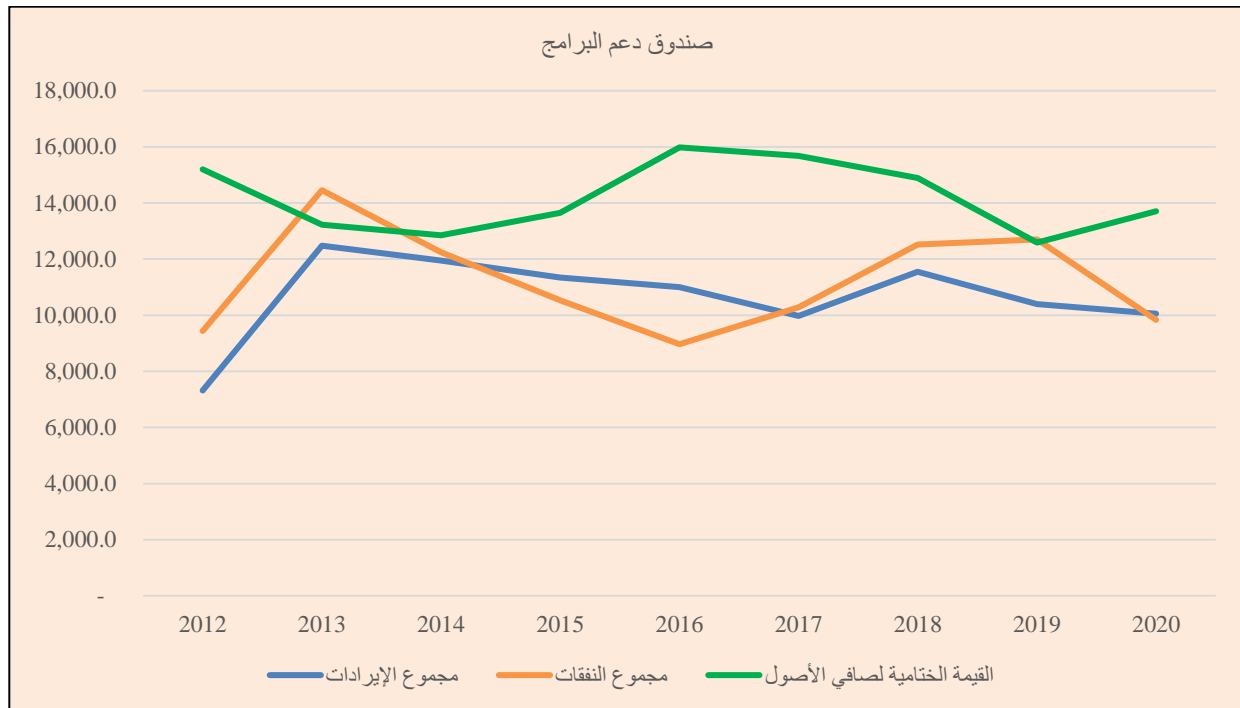
### الإيرادات والمصروفات والقيمة الختامية لصافي الأصول لصندوق دعم البرامج

الوصف	2012	2013	2014	2015	2016	2017	2018	2019	2020
مجموع الإيرادات	7 316,0	12 477,0	11 942,0	11 341,0	11 000,0	9 975,0	11 543,0	10 400,0	10 051,4
مجموع المصروفات	9 433,0	14 456,0	12 241,0	10 536,0	8 966,0	10 277,0	12 514,0	12 700,0	9 841,1
القيمة الختامية لصافي الأصول	15 200,0	13 220,0	12 843,0	13 648,0	15 981,0	15 679,0	14 887,0	12 587,0	13 705,0

16- ويبين الشكل 6 الأرصدة النهائية لصندوق دعم البرامج حسب السنة. وقد تجاوز مجموع الإيرادات النفقات لفترة الإبلاغ المؤقتة في عام 2020. وتعزى الوفورات التي تحققت جزئياً إلى تعليق سفر الموظفين وتجميد تعيين موظفي إدارة البرامج لملء الوظائف الشاغرة، نتيجة لجائحة مرض فيروس كورونا (كوفيد-19).

## الشكل 6

### الاتجاهات في صندوق دعم البرامج (أ)



(أ) القيمة الختامية المبينة لصافي الأصول هي قبل القرض الممنوح لصندوق أموال المؤسسة غير المخصصة.

17- ومثلما هو مذكور أعلاه، أُقرض من صندوق دعم البرامج مبلغ قدره 3,0 ملايين دولار لصندوق أموال المؤسسة غير المخصصة. ولا يتوقع أن يكون هذا القرض قابلاً للتحويل في المستقبل القريب، نظراً لانخفاض مستوى المساهمات في صندوق أموال المؤسسة غير المخصصة خلال الفترة المشمولة بالتقرير. ولذا قد يلزم تخفيض القيمة الختامية لصافي الأصول المبينة في الشكل 6 بمقدار ذلك المبلغ.

## ثالثاً - أداء صناديق الأموال المخصصة

## ألف - صندوق أموال المؤسسة المخصصة

18- يراد من المساهمات التي تقدمها الدول الأعضاء وغيرها من الجهات المانحة إلى صندوق أموال المؤسسة المخصصة تنفيذ أنشطة محددة في برنامج العمل تتسق مع ولاية موئل الأمم المتحدة. وتتألف تلك الأنشطة عموماً من مشاريع عالمية وموضوعية ومتعددة البلدان.

19- وبلغت الميزانية المعتمدة لعام 2020 لموارد المؤسسة المخصصة 63,5 مليون دولار. وفي 31 كانون الأول/ديسمبر 2020، بلغ مجموع الإيرادات من التبرعات لأموال المؤسسة المخصصة 45,5 مليون دولار من جهات مانحة مختلفة، ترد قائمة بها في المرفق الثالث لهذا التقرير. وبلغ مجموع صافي الإيرادات بعد المبالغ المردودة للجهات المانحة وتسويات إيرادات السنة السابقة الأخرى 39,7 مليون دولار، في حين بلغ مجموع النفقات المتكبدة خلال فترة الاثني عشر شهراً المنتهية في 31 كانون الأول/ديسمبر 2020 ما قدره 34,0 مليون دولار. وعلى النحو المبين في المرفق الأول لهذا التقرير، بلغ رصيد الصندوق (إجمالي أرصدة المشاريع) في نهاية فترة الإبلاغ 97,5 مليون دولار، تشمل احتياطياً قدره 4,0 ملايين دولار. والفائض المبلغ عنه نظري لأنه ناجم عن استخدام جزء من الموارد المرحلة من عام 2019.

## باء - صندوق التعاون التقني

20- تمثل موارد التعاون التقني مساهمات طوعية مخصصة تقدمها الدول الأعضاء والجهات المانحة الأخرى لتنفيذ أنشطة تقنية محددة على الصعيدين القطري والإقليمي تتسق مع ولاية موئل الأمم المتحدة وبرنامج عمله.

21- وبالنسبة للعام 2020، بلغت الميزانية المعتمدة للتعاون التقني 147,4 مليون دولار. وحتى 31 كانون الأول/ديسمبر 2020، بلغ مجموع الإيرادات 103,5 ملايين دولار، تشمل تبرعات قدرها 99,6 مليون دولار، في حين بلغت النفقات 96,9 مليون دولار. وعلى النحو المبين في المرفق الأول، بلغ رصيد الصندوق في نهاية فترة الإبلاغ 245,3 مليون دولار (إجمالي أرصدة المشاريع)، تشمل احتياطياً قدره 11,4 مليون دولار.

## رابعاً - الموجز

22- يبلغ مجموع العجز التشغيلي في صندوق أموال المؤسسة غير المخصصة في الفترة المشمولة بالتقرير 2,2 مليون دولار، في حين حقق حساب دعم البرامج فائضاً تشغيلياً قدره 210 300 دولاراً في 31 كانون الأول/ديسمبر 2020. وتتص الأوامر الإدارية المعمول بها على أن تستخدم موارد دعم البرامج لتمويل الدعم غير المباشر المقدم لأنشطة دعم البرامج، ووضع البرامج، وإدارة المشاريع. ولكن استناداً إلى مستويات التمويل الحالية لصندوق دعم البرامج، من الواضح أنه لا يمكن، في السياق الحالي، مواصلة استخدام رصيد صندوق حساب دعم البرامج لمعاوضة العجزات التشغيلية في صندوق أموال المؤسسة غير المخصصة إلى أن تكفل الجهود الجارية لجمع الأموال و/أو تدابير التقشف التوازن بين الإيرادات والنفقات لصندوق أموال المؤسسة غير المخصصة.

23- وفيما يتعلق بالأموال المخصصة، سجل صندوق أموال المؤسسة المخصصة فائضاً قدره 5,7 ملايين دولار، في حين سجل صندوق التعاون التقني فائض 6,6 ملايين دولار، وفقاً للمعايير المحاسبية الدولية للقطاع العام. ويبلغ عن تكاليف الموظفين الممولة من الأموال المخصصة في فئة "تكاليف الموظفين الأخرى"، وفقاً لتوجيهات الأمانة العامة للأمم المتحدة في مجال الإبلاغ. ونتجت الفوائض عن فروق توقيت المشاريع المتعددة السنوات.

24- ويرد في المرفق الأول لهذا التقرير بيان عن الأداء المالي يظهر الإيرادات والمصروفات وأرصدة الأموال والاحتياطيات لكل قطاع من قطاعات التمويل، بينما ترد في المرفق الثاني حالة المساهمات لأموال المؤسسة غير المخصصة. ويبين المرفق الثالث حالة المساهمات للأموال المخصصة، في حين ترد قائمة الجهات المساهمة العشر الأولى لموئل الأمم المتحدة في المرفق الرابع للعام 2020، وفي المرفق الخامس للأعوام من 2015 إلى 2019.



## البيان المؤقت عن الأداء المالي للفترة المنتهية في 31 كانون الأول/ديسمبر 2020 (حسب القطاع)

(بآلاف دولارات الولايات المتحدة)

مصادر الأموال/قطاعات التمويل															
الفئة	الميزانية العادية	غير المخصصة	أموال المؤسسة المخصصة	التعاون التقني	دعم البرامج	المجموع الفرعي	التعاون التقني	العادي للتعاون	البرنامج	حساب التتمية	استحقاقات نهاية الخدمة والعمل	المجموع الفرعي	المجموع	الغناء المشترك بين القطاعات	المجموع الكلي
R01. الاشتراكات المقررة	11 746,0	-	-	-	-	11 746,0	914,0	882,8	-	-	-	1 796,8	13 542,8	-	13 542,8
R02. التبرعات	-	3 940,1	44 148,0	86 248,1	-	134 336,2	-	-	-	-	-	-	134 336,2	-	134 336,2
R03. R04. R05. R06. R07. التحويلات والمخصصات الأخرى	-	0,4	1 415,2	13 362,0	-	14 777,6	-	-	-	-	-	-	14 777,6	-	14 777,6
R04. R05. R06. R07. R08. R09. المبالغ المرودة للجهات المانحة	-	-	(6 363,2)	(5 426,7)	-	(11 789,9)	-	-	-	-	-	-	(11 789,9)	-	(11 789,9)
R05. إيرادات دعم البرامج	-	-	-	-	9 901,3	9 901,3	-	-	-	-	-	-	9 901,3	9 901,3	-
R06. إيرادات الاستثمار	-	22,8	71,3	670,2	107,2	871,5	-	-	-	-	104,8	104,8	976,3	-	976,3
R07. الإيرادات الأخرى	-	15,7	467,2	8 607,7	42,9	9 133,5	-	-	-	-	-	-	9 133,5	-	9 133,5
<b>مجموع الإيرادات</b>	<b>11 746,0</b>	<b>3 979,0</b>	<b>39 738,5</b>	<b>103 461,3</b>	<b>10 051,4</b>	<b>168 976,2</b>	<b>914,0</b>	<b>882,8</b>	<b>104,8</b>	<b>1 901,6</b>	<b>170 877,8</b>	<b>9 901,3</b>	<b>160 976,5</b>	<b>9 901,3</b>	<b>160 976,5</b>
E01. E02. E03. E04. E05. E06. E07. E08. E09. التكاليف المتعلقة بالوظائف	11 121,1	4 947,0	-	-	4 085,9	20 154,0	-	-	-	-	-	-	20 154,0	-	20 154,0
E02. تكاليف الموظفين الأخرى	126,2	728,0	19 899,4	36 146,9	1 114,5	58 015,0	804,2	47,9	-	-	-	852,1	58 867,1	-	58 867,1
E03. الضيافة	8,2	2,1	21,7	29,4	2,1	63,5	-	-	-	-	-	-	63,5	-	63,5
E04. الاستشاريون والخبراء	136,9	59,0	-	-	355,2	551,1	33,6	518,0	-	-	-	551,6	1 102,7	-	1 102,7
E05. سفر الممثلين	-	-	(0,9)	31,8	-	30,9	-	-	-	-	-	-	30,9	-	30,9
E06. سفر الموظفين	6,1	(5,8)	871,7	526,4	18,3	1 416,7	13,1	3,1	-	-	-	16,2	1 432,9	-	1 432,9
E07. الخدمات التعاقدية	149,1	109,5	2 491,0	8 913,5	2 908,5	14 571,6	35,9	58,8	-	-	-	94,7	14 666,3	-	14 666,3
E08. مصروفات التشغيل العامة	187,9	254,2	1 121,1	11 633,7	1 219,7	14 416,6	18,1	111,4	0,4	-	-	129,9	14 546,5	-	14 546,5
E09. اللوازم والمواد	0,7	-	38,2	522,4	28,3	589,6	0,1	-	-	-	-	0,1	589,7	-	589,7

مصادر الأموال/قطاعات التمويل												
الفئة	الميزانية العادية	غير المخصصة	أموال المؤسسة المخصصة	التعاون التقني	دعم البرامج	المجموع الفرعي	التعاون التقني	حساب التنمية	استحقاقات نهاية الخدمة والعمل	المجموع الفرعي	إلغاء المشترك بين القطاعات	المجموع الكلي
10 E. الأثاث والمعدات	40,6	-	127,5	1 328,0	33,9	1 530,0	6,9	(3,5)	-	3,4	-	1 533,4
11 E. المنح والمساهمات	(30,8)	54,7	7 487,8	32 562,7	70,1	40 144,5	2,1	147,1	-	149,2	9 901,3	30 392,4
12 E. المصروفات الأخرى	-	71,8	1 941,7	5 196,5	4,6	7 214,6	-	-	7,4	7,4	-	7 222,0
<b>مجموع النفقات</b>	<b>11 746,0</b>	<b>6 220,5</b>	<b>33 999,2</b>	<b>96 891,3</b>	<b>9 841,1</b>	<b>158 698,1</b>	<b>914,0</b>	<b>882,8</b>	<b>7,8</b>	<b>1 804,6</b>	<b>9 901,3</b>	<b>150 601,4</b>
<b>الفائض/(العجز)</b>	<b>-</b>	<b>(2 241,5)</b>	<b>5 739,3</b>	<b>6 570,0</b>	<b>210,3</b>	<b>10 278,1</b>	<b>-</b>	<b>-</b>	<b>97,0</b>	<b>97,0</b>	<b>-</b>	<b>10 375,1</b>
الأرصدة الإجمالية لصناديق الأموال في 1 كانون الثاني/يناير 2020:	-	1 001	91 793	238 720	11 611	343 125	-	-	(25 115)	(25 115)	-	318 010
الأرصدة الإجمالية لصناديق الأموال في 31 كانون الأول/ديسمبر 2020	-	(1 241)	97 532	245 290	11 821	353 403	-	-	(25 018)	(25 018)	-	328 385
احتياطات التشغيل الإلزامية	-	2 000	4 023	11 360	2 932	20 315	-	-	-	-	-	20 315
الأرصدة الصافية لصناديق الأموال في 31 كانون الأول/ديسمبر 2020	-	(3 241)	93 509	233 930	8 889	333 088	-	-	(25 018)	(25 018)	-	308 070

ملاحظة: "R02. التبرعات" و"R03. التحويلات والمخصصات الأخرى" يمثلان كلاهما تبرعات أو مساهمات طوعية.

حالة المساهمات لأموال المؤسسة غير المخصصة في 31 كانون الأول/ديسمبر 2021  
(بدولارات الولايات المتحدة)

الرقم	الجهة المساهمة	31 كانون الأول/ديسمبر 2015	31 كانون الأول/ديسمبر 2016	31 كانون الأول/ديسمبر 2017	31 كانون الأول/ديسمبر 2018	31 كانون الأول/ديسمبر 2019	31 كانون الأول/ديسمبر 2020
1	الجزائر	-	10 000	-	-	-	10 000
2	الأرجنتين	5 000	10 000	-	-	-	-
3	بربادوس	6 074	-	14 815	14 815	14 700	14 706
4	بوتسوانا	-	-	-	50 000	20 000	20 000
5	بوركيينا فاسو	34 430	-	-	-	16 886	-
6	شيلي	5 000	5 000	5 000	5 000	5 000	-
7	الصين	350 000	350 000	350 000	350 000	350 000	350 000
8	كوت ديفوار	-	-	25 000	-	-	-
9	تشيكيا	-	-	6 892	6 547	6 463	6 731
10	الجمهورية الدومينيكية	-	-	-	-	-	4 975
11	إريتريا	-	50 000	-	-	-	-
12	فنلندا	517 188	-	-	-	-	-
13	فرنسا	-	105 860	-	-	225 220	227 740
14	هايتي	-	-	9 910	10 000	-	-
15	الهند	60 246	247 227	100 000	100 000	150 000	100 000
16	العراق	-	-	-	-	50 000	-
17	إسرائيل	10 000	10 000	10 000	-	3 800	-
18	اليابان	35 586	-	117 136	-	34 950	31 455
19	كينيا	-	-	68 306	206 678	96 398	99 975
20	كيريباس	-	-	-	25 000	-	-
21	ملاوي	-	-	-	-	10 000	20 000
22	مالي	-	-	-	-	9 653	9 653
23	ماليزيا	-	-	-	1 200 000	-	-
24	ميانمار	-	-	10 000	-	-	9 980
25	ناميبيا	-	-	150 000	-	-	-
26	نيجيريا	-	-	25 000	25 000	25 000	-
27	النرويج	638 488	598 982	593 014	632 631	2 356 129	2 180 130
28	باكستان	5 994	6 000	-	6 000	6 000	5 941
29	الفلبين	-	15 000	15 000	25 000	2 500	-
30	جمهورية كوريا	90 416	83 783	87 596	89 204	80 378	-84 365*
31	السنغال	-	-	-	-	9 988	44 868
32	سيراليون	-	-	10 000	-	-	-
33	سنغافورة	-	-	-	-	50 000	-
34	الجمهورية السلوفاكية	-	15 609	-	-	-	-
35	جنوب أفريقيا	120 000	-	283 560	150 000	160 000	150 000
36	جنوب السودان	-	-	-	-	40 000	-

31 كانون الأول / ديسمبر 2020	31 كانون الأول / ديسمبر 2019	31 كانون الأول / ديسمبر 2018	31 كانون الأول / ديسمبر 2017	31 كانون الأول / ديسمبر 2016	31 كانون الأول / ديسمبر 2015	الجهة المساهمة	الرقم
-	977 000	-	-	-	-	إسبانيا	37
25 000	23 000	25 000	25 000	25 000	25 000	سري لانكا	38
-	-	-	-	-	602	تونس	39
-	-	9 886	-	-	-	جمهورية تنزانيا المتحدة	40
545 000	650 000	672 974	692 000	766 838	600 000	الولايات المتحدة الأمريكية	41
-	-	7 820	24 970	-	-	زامبيا	42
-	-	-	-	30 225	-	زيمبابوي	43
<b>3 940 519</b>	<b>5 373 065</b>	<b>3 611 555</b>	<b>2 623 199</b>	<b>2 329 524</b>	<b>2 504 024</b>		<b>المجموع</b>

حالة المساهمات الطوعية لأموال المخصصة في 31 كانون الأول/ديسمبر 2020  
(بآلاف دولارات الولايات المتحدة)

الرقم	الجهة المساهمة	منطقة الأمم المتحدة	أموال المؤسسة المخصصة	التعاون التقني	المجموع
1	بنك التنمية الأفريقي	أفريقيا	1,0	-	1,0
2	وكالة الأغا خان من أجل الموثل	عالمي	300,8	-	300,8
3	مؤسسة أحمد فريد مصطفى الاستشارية	آسيا والمحيط الهادئ	80,0	-	80,0
4	التحالف لإنهاء النفايات البلاستيكية	عالمي	297,0	-	297,0
5	مؤسسة الوليد بن طلال الخيرية	آسيا والمحيط الهادئ	-	2 000,0	2 000,0
6	أرفيت للإنتاج (Arvet Produktion AB)	أوروبا الغربية والدول الأخرى	10,0	-	-
7	رابطة أمم جنوب شرق آسيا	آسيا والمحيط الهادئ	-	1 098,3	1 098,3
8	أواش ويلداي للمقاولات العامة (Awash Welday General Contractor)	أفريقيا	-	2 605,5	2 605,5
9	مجلس مدينة برشلونة	أوروبا الغربية والدول الأخرى	981,6	-	981,6
10	مؤسسة بيليم للمعونة	أفريقيا	12,0	-	12,0
11	مؤسسة بيل وميليندا غيتس	أوروبا الغربية والدول الأخرى	1 139,7	-	1 139,7
12	منظمة Block by Block	أوروبا الغربية والدول الأخرى	1 111,4	-	1 111,4
13	الكاميرون	أفريقيا	-	70,5	70,5
14	كندا	أوروبا الغربية والدول الأخرى	-	859,0	859,0
15	كابو فيردي	أفريقيا	-	13,5	13,5
16	جامعة كارديف	أوروبا الغربية والدول الأخرى	19,8	-	19,8
17	مؤسسة كاريتاس في الجمهورية التشيكية	أوروبا الشرقية	-	300,1	300,1
18	مجلس مدينة مدريد	أوروبا الغربية والدول الأخرى	270,2	-	270,2
19	مصرف التنمية لمجلس أوروبا	أوروبا الغربية والدول الأخرى	-	133,2	133,2
20	كوبا	أمريكا اللاتينية ومنطقة البحر الكاريبي	-	326,4	326,4
21	مؤسسة دروسوس	أوروبا الغربية والدول الأخرى	-	51,6	51,6
22	بلدية دبي	آسيا والمحيط الهادئ	2,4	-	2,4
23	إكوادور	أمريكا اللاتينية ومنطقة البحر الكاريبي	-	700,0	700,0
24	مصر	أفريقيا	-	321,0	321,0
25	الرابطة الأوروبية لمعاهد البحث والتدريب في مجال التنمية	أوروبا الغربية والدول الأخرى	5,4	-	5,4
26	المؤسسة الأوروبية للمناخ	عالمي	172,1	-	172,1
27	المفوضية الأوروبية	أوروبا الغربية والدول الأخرى	4 617,4	25 994,4	30 611,8
28	فنغوانغ فاييانغ بيجين للوسائط الجديدة ((Fenghuang Feiyang Beijing New Media	آسيا والمحيط الهادئ	-	50,0	50,0
29	فرنسا	أوروبا الغربية والدول الأخرى	409,3	122,7	532,0
30	غامبيا	أفريقيا	250,0	-	250,0

الرقم	الجهة المساهمة	منطقة الأمم المتحدة	أموال المؤسسة المخصصة	التعاون التقني	المجموع
31	ألمانيا	أوروبا الغربية والدول الأخرى	5 511,6	2 204,5	7 716,1
32	غلوبال أوتمانغ (Global Utmaning)	أوروبا الغربية والدول الأخرى	110,0	-	110,0
33	حكومة ولاية آلاغواس ( Governo do Estado de ) (Alagoas)	أمريكا اللاتينية ومنطقة البحر الكاريبي	-	2 021,9	2 021,9
34	برنامج إدارة المعلومات والإجراءات المتعلقة بالألغام، فرنسا	أوروبا الغربية والدول الأخرى	-	1 579,7	1 579,7
35	إندونيسيا	آسيا والمحيط الهادئ	119,5	-	119,5
36	معهد بيريرا باسوس (Instituto Pereira Passos)	أمريكا اللاتينية ومنطقة البحر الكاريبي	-	718,6	718,6
37	الهيئة الخيرية الإسلامية العالمية	آسيا والمحيط الهادئ	-	128,1	128,1
38	العراق	آسيا والمحيط الهادئ	-	454,0	454,0
39	إيطاليا	أوروبا الغربية والدول الأخرى	77,3	-	77,3
40	لجنة المسجد الجامع	أفريقيا	3,0	-	3,0
41	اليابان	آسيا والمحيط الهادئ	1 692,4	10 668,4	12 360,8
42	الوكالة اليابانية للتعاون الدولي	آسيا والمحيط الهادئ	251,2	4 855,5	5 106,7
43	الأردن	آسيا والمحيط الهادئ	63,9	5,9	69,8
44	الجمعية الكويتية للإغاثة	آسيا والمحيط الهادئ	-	5,7	5,7
45	المغرب	أفريقيا	1 200,0	-	1 200,0
46	منتدى موسكو الحضري	أوروبا الشرقية	400,4	-	400,4
47	موزامبيق	أفريقيا	-	145,0	145,0
48	سلطات بلدية الجنرال إسكوبيدو	أمريكا اللاتينية ومنطقة البحر الكاريبي	140,0	-	140,0
49	هولندا	أوروبا الغربية والدول الأخرى	39,6	241,4	281,0
50	النرويج	أوروبا الغربية والدول الأخرى	45,4	2 689,0	2 734,4
51	منظمة التعاون والتنمية في الميدان الاقتصادي	أوروبا الغربية والدول الأخرى	535,9	-	535,9
52	منظمة بلان الدولية (Plan International) - ألمانيا	أوروبا الغربية والدول الأخرى	-	282,2	282,2
53	بلانيت القابضة المحدودة ( Planet Holding ) (Limited)	أوروبا الغربية والدول الأخرى	13,0	-	13,0
54	بولندا	أوروبا الغربية والدول الأخرى	-	100,0	100,0
55	مقر بلدية تيريسينا ( Prefeitura Municipal De ) (Teresina)	أمريكا اللاتينية ومنطقة البحر الكاريبي	104,9	-	104,9
56	قطر	آسيا والمحيط الهادئ	-	2 000,0	2 000,0
57	جمهورية كوريا	آسيا والمحيط الهادئ	327,9	195,0	522,9
58	رواندا	أفريقيا	-	2,3	2,3
59	رابطة شينزن (Shenzhen Association)	آسيا والمحيط الهادئ	282,4	-	282,4
60	الجمهورية السلوفاكية	أوروبا الشرقية	2,3	-	2,3
61	أمانة أفريقيا الذكية	أفريقيا	-	0,1	0,1
62	إسبانيا	أوروبا الغربية والدول الأخرى	242,4	-	242,4
63	السويد	أوروبا الغربية والدول الأخرى	931,7	4 803,0	25 734,7

الرقم	الجهة المساهمة	منطقة الأمم المتحدة	المؤسسة المخصصة	أموال	التعاون التقني	المجموع
				20		
64	سويسرا	أوروبا الغربية والدول الأخرى	-	1 710,0	1 710,0	1 710,0
65	تايلند	آسيا والمحيط الهادئ	-	101,8	101,8	101,8
66	مجلس صندوق التكيف	عالمي	-	12 439,3	12 439,3	12 439,3
67	وكالات الأمم المتحدة (بما في ذلك صندوق برنامج وحدة العمل في الأمم المتحدة)	عالمي	990,9	14 711,7		15 702,6
68	الإمارات العربية المتحدة	آسيا والمحيط الهادئ	2 000,0		-	2 000,0
69	المملكة المتحدة	أوروبا الغربية والدول الأخرى	609,4		-	609,4
70	الولايات المتحدة الأمريكية	أوروبا الغربية والدول الأخرى	-	900,0	900,0	900,0
71	جامعة ملبورن	أوروبا الغربية والدول الأخرى	89,3		-	89,3
72	جامعة أولغا I البروفيسور جوزيف كي زيربو	أفريقيا	-	1 426,0	1 426,0	1 426,0
73	مؤسسة فانكي	آسيا والمحيط الهادئ	99,0		-	99,0
74	مؤسسة فيكتور وانياما	أفريقيا	-	10,0	10,0	10,0
75	مجموعة البنك الدولي	عالمي	-	264,5	264,5	264,5
76	هيئة استخدام الأراضي والتخطيط المكاني في ووهان	آسيا والمحيط الهادئ	-	300,0	300,0	300,0
				<b>145 173,3</b>	<b>99 609,8</b>	<b>45 563,5</b>

المجموع

## المرفق الرابع

## الجهات المانحة العشر الأولى لتمويل الأمم المتحدة في عام 2020

مجموع المساهمات 162,7 مليون دولار		المساهمات المخصصة 145,2 مليون دولار		المساهمات الأساسية (الميزانية العادية وأموال المؤسسة غير المخصصة) 17,5 مليون دولار	
النسبة المئوية	الجهة المانحة	النسبة المئوية	الجهة المانحة	النسبة المئوية	الجهة المانحة
18,8	المفوضية الأوروبية	1 21,1	المفوضية الأوروبية	1 77,5	الميزانية العادية
15,8	السويد	2 17,7	السويد	2 12,5	النرويج
10,8	اليابان	3 12,0	اليابان	3 3,1	الولايات المتحدة الأمريكية
9,7	وكالات الأمم المتحدة (بما في ذلك صندوق برنامج وحدة العمل في الأمم المتحدة)	4 10,8	وكالات الأمم المتحدة (بما في ذلك صندوق برنامج وحدة العمل في الأمم المتحدة)	4 2,0	الصين
8,3	الميزانية العادية	5 8,6	مجلس صندوق التكيف	5 1,3	فرنسا
7,6	مجلس صندوق التكيف	6 5,3	ألمانيا	6 0,9	جنوب أفريقيا
4,7	ألمانيا	7 1,9	النرويج	7 0,6	الهند
3,0	النرويج	8 1,8	أواش وبلدات للمقاولات العامة (Awash Welday General Contractor)	8 0,6	كينيا
1,6	أواش وبلدات للمقاولات العامة (Awash Welday General Contractor)	9 1,4	البرازيل	9 0,5	جمهورية كوريا
1,2	البرازيل	10 1,4	مؤسسة الوليد بن طلال الخيرية	10 0,3	السنغال
18,4	جهات أخرى	18,0	جهات أخرى	0,9	جهات أخرى



## الجهات المانحة العشر الأولى لموئل الأمم المتحدة، 2015-2019

## ألف - المساهمات الأساسية (الميزانية العادية وأموال المؤسسة غير المخصصة)

2019		2018		2017		2016		2015		
مجموع المساهمات: 18,2 مليون دولار		مجموع المساهمات: 14,7 مليون دولار		مجموع المساهمات: 15,3 مليون دولار		مجموع المساهمات: 15,9 مليون دولار		مجموع المساهمات: 15,8 مليون دولار		
النسبة المئوية	الجهة المانحة	النسبة المئوية	الجهة المانحة	النسبة المئوية	الجهة المانحة	النسبة المئوية	الجهة المانحة	النسبة المئوية	الجهة المانحة	
71,8	الميزانية العادية	1	75,7	الميزانية العادية	1	83,5	الميزانية العادية	1	84,3	الميزانية العادية
12,9	النرويج	2	8,1	ماليزيا	2	4,5	الولايات المتحدة	2	3,9	النرويج
5,4	إسبانيا	3	4,6	الولايات المتحدة	3	3,9	النرويج	3	3,8	الولايات المتحدة
3,0	الولايات المتحدة	4	4,3	النرويج	4	2,3	الصين	4	3,3	فنلندا
1,9	الصين	5	2,4	الصين	5	1,8	جنوب أفريقيا	5	2,2	الصين
1,2	فرنسا	6	1,4	كينيا	6	1,0	ناميبيا	6	0,7	جنوب أفريقيا
0,9	جنوب أفريقيا	7	1,0	جنوب أفريقيا	7	0,8	اليابان	7	0,5	جمهورية كوريا
0,8	الهند	8	0,7	الهند	8	0,7	الهند	8	0,3	إريتريا
0,4	جمهورية كوريا	9	0,6	جمهورية كوريا	9	0,7	جمهورية كوريا	9	0,2	زيمبابوي
0,5	العراق/سنغافورة	10	0,3	بوتسوانا	10	0,4	كينيا	10	0,2	سري لانكا
1,0	جهات أخرى	0,9	0,9	جهات أخرى	0,4	0,4	جهات أخرى	0,4	0,3	جهات أخرى

## باء - المساهمات المخصصة

2019		2018		2017		2016		2015	
مجموع المساهمات: 155,3 مليون دولار		مجموع المساهمات: 164,9 مليون دولار		مجموع المساهمات: 144,2 مليون دولار		مجموع المساهمات: 210,1 مليون دولار		مجموع المساهمات: 154,2 مليون دولار	
النسبة المئوية	الجهة المانحة	النسبة المئوية	الجهة المانحة	النسبة المئوية	الجهة المانحة	النسبة المئوية	الجهة المانحة	النسبة المئوية	الجهة المانحة
28,5	برنامج الأمم المتحدة الإنمائي (بما في ذلك صندوق برنامج وحدة العمل في الأمم المتحدة)	1	الاتحاد الأوروبي	14,4	الاتحاد الأوروبي	25,6	الولايات المتحدة	33,9	اليابان
15,0	اليابان	2	اليابان	10,6	اليابان	10,4	اليابان	10,2	الاتحاد الأوروبي
12,6	مجلس صندوق التكيف	3	سويسرا	8,6	برنامج الأمم المتحدة الإنمائي (بما في ذلك صندوق برنامج وحدة العمل في الأمم المتحدة)	8,7	برنامج الأمم المتحدة الإنمائي (بما في ذلك صندوق برنامج وحدة العمل في الأمم المتحدة)	6,8	سويسرا
11,6	الاتحاد الأوروبي	4	مجلس صندوق التكيف	8,3	الدانمرك	8,6	السويد	6,5	برنامج الأمم المتحدة الإنمائي
5,8	المكسيك	5	هولندا	8,2	مجموعة KfW للمصارف (Bankengruppe)	7,5	الاتحاد الأوروبي	5,6	صندوق تنمية الصومال
5,5	المملكة المتحدة	6	الولايات المتحدة	8,2	السويد	5,7	منظمة Block by Block	4,4	هولندا
2,8	البحرين	7	برنامج الأمم المتحدة الإنمائي (بما في ذلك صندوق برنامج وحدة العمل في الأمم المتحدة)	4,7	ألمانيا	4,0	مكتب الأمم المتحدة لخدمات المشاريع	4,1	منظمة الأمم المتحدة للطفولة (اليونيسيف)
2,1	النرويج	8	المملكة المتحدة	3,6	مجموعة Here Be Dragons الاستثمارية	4,0	المملكة المتحدة	3,3	مكتب الأمم المتحدة لخدمات المشاريع
1,6	المنظمة الدولية للهجرة	9	ألمانيا	3,1	النرويج	3,0	النرويج	3,2	النرويج
1,3	مصر	10	الإمارات العربية المتحدة	3,1	جمهورية كوريا	2,9	إكوادور	3,1	الولايات المتحدة
13,2	جهات أخرى	21,9	جهات أخرى	27,2	جهات أخرى	19,6	جهات أخرى	18,9	جهات أخرى

## جيم - مجموع المساهمات

2019		2018		2017		2016		2015	
173,5 مليون دولار		179,7 مليون دولار		159,6 مليون دولار		226,0 مليون دولار		154,2 مليون دولار	
النسبة المئوية	الجهة المانحة	النسبة المئوية	الجهة المانحة	النسبة المئوية	الجهة المانحة	النسبة المئوية	الجهة المانحة	النسبة المئوية	الجهة المانحة
25,5	برنامج الأمم المتحدة الإنمائي (بما في ذلك صندوق برنامج وحدة العمل في الأمم المتحدة)	1 15,0	الاتحاد الأوروبي	1 13,0	الاتحاد الأوروبي	1 24,1	الولايات المتحدة	1 30,8	اليابان
13,4	اليابان	2 12,5	اليابان	2 9,6	اليابان	2 9,7	اليابان	2 9,3	الاتحاد الأوروبي
11,3	مجلس صندوق التكيف	3 10,1	سويسرا	3 8,0	الميزانية العادية	3 8,1	برنامج الأمم المتحدة الإنمائي (بما في ذلك صندوق برنامج وحدة العمل في الأمم المتحدة)	3 7,8	الميزانية العادية
10,4	الاتحاد الأوروبي	4 7,4	مجلس صندوق التكيف	4 7,7	برنامج الأمم المتحدة الإنمائي (بما في ذلك صندوق برنامج وحدة العمل في الأمم المتحدة)	4 8,0	السويد	4 6,2	سويسرا
7,5	الميزانية العادية	5 6,2	الميزانية العادية	5 7,5	الدانمرك	5 7,0	الاتحاد الأوروبي	5 5,9	برنامج الأمم المتحدة الإنمائي
5,2	المكسيك	6 6,1	هولندا	6 7,4	مجموعة KfW للمصارف (KfW) Banken (gruppe)	6 6,0	الميزانية العادية	6 5,1	صندوق تنمية الصومال
4,9	المملكة المتحدة	7 5,8	الولايات المتحدة	7 7,4	السويد	7 5,3	منظمة Block by Block	7 4,0	هولندا

3,2	النرويج	8	4,7	برنامج الأمم المتحدة الإنمائي (بما في ذلك صندوق برنامج وحدة العمل في الأمم المتحدة)	8	4,2	ألمانيا	8	3,7	مكتب الأمم المتحدة لخدمات المشاريع	8	3,7	منظمة الأمم المتحدة للطفولة (اليونيسيف)	8
2,5	البحرين	9	4,6	المملكة المتحدة	9	3,2	مجموعة Here Be Dragons الاستثمارية	9	3,7	المملكة المتحدة	9	3,3	مكتب الأمم المتحدة لخدمات المشاريع	9
1,5	المنظمة الدولية للهجرة	10	3,0	ألمانيا	10	3,2	النرويج	10	3,0	النرويج	10	3,2	الولايات المتحدة	10
14,6	جهات أخرى		24,6	جهات أخرى		28,8	جهات أخرى		21,4	جهات أخرى		20,7	جهات أخرى	