



وزارة الشؤون  
البلدية و القروية  
Ministry of Municipal & Rural Affairs

# تقرير حالة ازدهار المدن بريدة



مستقبل المدن السعودية  
FUTURE SAUDI CITIES

UN HABITAT  
FOR A BETTER URBAN FUTURE



## برنامج مستقبل المدن السعودية تقرير حالة ازدهار المدن (بريدة)

ح) وزارة الشؤون البلدية والقروية ، ١٤٤٠ هـ

فهرسة مكتبة الملك فهد الوطنية أثناء النشر

وزارة الشؤون البلدية والقروية  
تقرير حالة ازدهار المدن - بريدة. / وزارة الشؤون البلدية و  
القروية -. الرياض ، ١٤٤٠ هـ  
ص.م.م.

ردمك: ٣-٨٩-٨١٦٠-٦٠٣-٩٧٨

بريدة (السعودية) - تخطيط أ.العنوان ١-

ديوي ٣١١١٩١، ٣٠٩، ٢٦٢٥٣١١١٩١ / ١٤٤٠ / ٧٥٦٧

رقم الإيداع: ١٤٤٠ / ٧٥٦٧

ردمك: ٣-٨٩-٨١٦٠-٦٠٣-٩٧٨

© 2018. وزارة الشؤون البلدية والقروية وبرنامج الأمم المتحدة للمستوطنات البشرية (الموئل)  
جميع الحقوق محفوظة

وزارة الشؤون البلدية والقروية

صندوق بريد: 935 - طريق الملك فهد، الرياض، 11136

هاتف: +966114569999

[/https://www.momra.gov.sa](https://www.momra.gov.sa)

برنامج الأمم المتحدة للمستوطنات البشرية

(موئل الأمم المتحدة)

صندوق بريد 30030، 00100 مكتب البريد العام، نيروبي، كينيا

هاتف: +2540207623120 (المكتب الرئيسي)

[www.unhabitat.org](http://www.unhabitat.org)

### إخلاء المسؤولية:

إن التسميات المستخدمة وطريقة عرض المواد الواردة في هذا المنشور لا تعني التعبير عن أي رأي للأمانة العامة للأمم المتحدة فيما يتعلق بالوضع القانوني لأي بلد أو إقليم أو مدينة أو منطقة أو لسلطاتها أو بشأن رسم مناطقها الحدودية، ولا تعبر الآراء الواردة في هذا المنشور بالضرورة عن آراء برنامج الأمم المتحدة للمستوطنات البشرية أو منظمة "سيتيز آلايس" أو الأمم المتحدة أو الدول الأعضاء فيها.

ويمكن استنساخ مقتطفات دون إذن، بشرط ذكر المصدر.

### شكر وتقدير

موئل الأمم المتحدة (نيروبي)

السيد/ روبرت ندوغوا

السيد/ دونيشن بيغي

السيد/ انتوني أبيلا

السيدة/ إيستر نجيرو

السيد/ جوليو ماجالي

السيد/ دينيس موانكي

السيد/ دينيس كويش

السيد/ والتر أوريدو

موئل الأمم المتحدة (الرياض)

السيد/ جون أوبوريه

السيد/ محمد الأحمد

السيد/ بدر الدوسري

برنامج مستقبل المدن السعودية هو مشروع تم تنفيذه بشكل مشترك وتحت إشراف وإدارة وكالة تخطيط المدن بوزارة الشؤون البلدية والقروية في المملكة العربية السعودية وبرنامج الأمم المتحدة للمستوطنات البشرية (موئل الأمم المتحدة).

ممثل موئل الأمم المتحدة:

السيد/ روبرت لويس ليتونجتون

السيد/ أيمن الحفناوي

السيدة/ مانكا باجاج

## المقدمة

قامت وزارة الشؤون البلدية والقروية في المملكة العربية السعودية بالتعاون مع برنامج الأمم المتحدة للمستوطنات البشرية (الموئل UN-HABITAT) بإطلاق برنامج تحت عنوان "برنامج مستقبل المدن السعودية". حيث يقوم مكتب (موئل الأمم المتحدة) بتقديم الدعم الفني للوزارة، ويستهدف البرنامج 17 مدينة رئيسية في المملكة العربية السعودية وهي: الرياض، مكة، جدة، الطائف، المدينة، تبوك، الدمام، القطيف، الأحساء، أبها، نجران، جازان، حائل، عرعر، الباحة، بريدة، وسكاكا، وذلك للاستجابة للتحديات الحضرية الوطنية والمحلية.

ويوفر موئل الأمم المتحدة نهجاً جديداً لقياس الازدهار الحضري. وهو منهج شامل ومتكامل لتعزيز ورصد التنمية العمرانية والاجتماعية والاقتصادية. هذا النهج الجديد يعيد توجيه المدن للعمل نحو مسار مستقبل حضري مزدهر اقتصادياً واجتماعياً وبيئياً. إن هذا النهج الجديد باستخدام مؤشرات ازدهار المدن (City Prosperity Index)، هو إطار متعدد الأبعاد فهو يدمج ستة أبعاد مختارة بعناية تحتوي على العديد من المؤشرات التي تتعلق بالعوامل والشروط الضرورية للمدينة لتنمو وتزدهر. وتشمل الأبعاد الستة: الإنتاجية، وتطوير البنية التحتية، والاندماج الاجتماعي، والاستدامة البيئية، والحوكمة الحضرية. يستخدم مؤشر ازدهار المدن مفهوم عجلة الازدهار الحضري لتمكين متخذي القرار من تقييم الإنجازات التي تحققت في المدن. لا يوفر مؤشر ازدهار المدن (CPI) مؤشرات وقياسات ذات صلة بالمدن فحسب، بل هو أداة تقييم تمكن ادارات المدن وكذلك أصحاب العلاقة من تحديد الفرص ومجالات التدخل المحتملة لمدنهم لتصبح أكثر ازدهاراً.

في إطار برنامج مستقبل المدن السعودية، يعمل المرصد الحضري التابع لأمانة منطقة القصيم من أجل توفير المعلومات الحضرية ذات الصلة التي تدعم عملية صنع القرار في التنمية الحضرية والتخطيط الحضري في المدينة.

ويقدم التقرير ملخصاً للمعلومات الأساسية والإحصاءات الحضرية حول المدينة ويقدم لمحة عامة عن إنجازات مدينة بريدة وفرصها والمجالات المحتملة التي تسهم في ازدهارها.

## نظرة عامة على مدينة بريدة:

وفقاً للحسابات التاريخية، تعتبر بريدة نسبياً مدينة جديدة، حيث أنها تأسست في القرن التاسع الهجري. وقد نمت المدينة بشكل مطرد إلى حد ما بسبب موقعها الهام عند تقاطع طرق التجارة الرئيسية: فهي تقع في تقاطع ثلاثة محاور رئيسية، محور الرياض-بريدة ومحور حائل-بريدة، ومحور المدينة المنورة- بريدة: والذي يعتبر تقاطع مهم جداً في المملكة. إن طريق زبيدة، ويسمى الآن طريق زبيدة، هو واحد من أقدم طرق الحج، حيث أن الكثير من الأحداث التاريخية دارت حول هذا الطريق (طريق زبيدة)، فهو يبدأ من العراق ويمر عبر شمال الخليج العربي وينتهي بمكة المكرمة. وقد تم استخدامه من قبل قوافل الحجيج لعدة قرون. حيث قامت السيدة زبيدة، زوجة الخليفة هارون الرشيد، بحفر العديد من الآبار على طول هذا الطريق لتزويد الحجاج بالماء. ويعزى أيضاً نمو بريدة وتطورها إلى منتجاتها الزراعية وثروتها الحيوانية التي دعمت التجارة مع الحجاج في مواسم الحج من العراق وشمال منطقة الخليج العربي، كما إن منتجات الواحات التقليدية من التمور والخضار، فضلاً عن تربية الإبل والأغنام، لا تزال مهمة بالنسبة للاقتصاد المحلي حتى اليوم.

## جغرافية وموقع مدينة بريدة:

تقع مدينة بريدة، وهي عاصمة منطقة القصيم، في الجزء الشمالي الأوسط من المملكة العربية السعودية، بين خطي العرض 26° 44 و 26° 18 شمالاً، وبين خطي الطول 52° 43 و 51° 43 شرقاً وعلى إرتفاع يتراوح ما بين 600 و 650 متر فوق مستوى سطح البحر. وتحيط بالمدينة بعض المدن والبلدات الصغيرة مثل البطين ناحية الشمال، والطرفية والرباعية ناحية الشرق، وعنيزة ناحية الجنوب، والبكيرية في الغرب (حسن، 2006). تقع مدينة بريدة على مسافة تبلغ تقريباً حوالي 330 كلم شمال غرب الرياض، وحوالي 700 كلم شمال شرق مكة المكرمة،

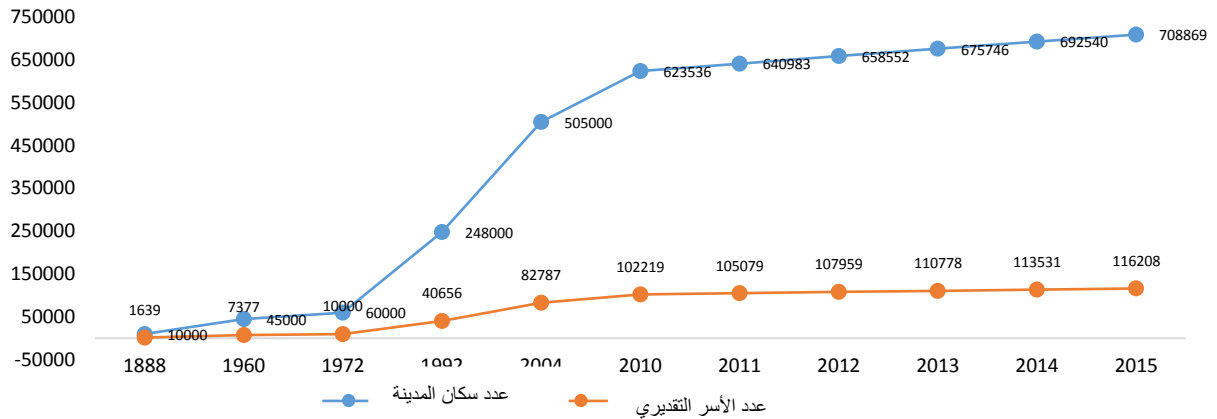
وحوالي 500 كلم شرق المدينة المنورة. وتبلغ المساحة الجغرافية لمدينة بريدة حوالي 1300 كيلومتر مربع. وتتميز مدينة بريدة بأن مناخها صحراوي مع وجود صيف حار وشتاء بارد وانخفاض في درجات الرطوبة. ويبلغ متوسط درجة الحرارة السنوي 32 درجة مئوية (الأعلى)، 17 درجة مئوية (الأدنى) ومعدل هطول الأمطار السنوي حوالي 146 ملم.

## الخلفية الديموغرافية<sup>1</sup>

حسب احصاء عام 2010م، كان عدد سكان مدينة بريدة حوالي 536.396 نسمة، وهذا يمثل 41.5% من سكان محافظة القصيم وحوالي 2% من سكان المملكة العربية السعودية. وقد كان معدل النمو السكاني، بين عامي 2004 و2009، حوالي 3.67%، وهو معدل نمو أعلى من المتوسط لكل من المنطقة والمملكة. ويبلغ عدد سكان بريدة اليوم حوالي 556.448 نسمة وتحتل مساحة إجمالية تبلغ حوالي 223.8 كم مربع، وتبلغ الكثافة السكانية الإجمالية للمدينة حوالي 2486 نسمة لكل كيلومتر مربع. ويبين الرسم البياني التالي اتجاه النمو السكاني والعدد التقديري للسكان. وتحليل التركيبة السكانية على المستوى الوطني، اتضح ان جزء كبير من سكان مدينة بريدة من الشباب حيث أن 46% من سكان المدينة من الشباب الذين تقل أعمارهم عن 24 عاماً، وأن أكثر من نصف سكان المدينة تقل أعمارهم عن 30 سنة؛ و3% من السكان فوق 65 عاماً (راجع الهرم السكاني أدناه)، وهذا يمثل زيادة بمقدار 2.4% عن عام 2010م. وهذا يعني أنه في ظل إنخفاض معدل العمالة في المدينة، فمن الضروري القيام بعمل شيء على وجه السرعة لتوفير المزيد من فرص العمل للشباب.

يبلغ عدد الذكور (57.9%) وهو أعلى من عدد الإناث (42.1%). ويعزى الفرق عادة إلى ارتفاع عدد السكان من العمالة الوافدة، الذين أغلبهم من غير متزوجين. ويبلغ متوسط حجم الأسرة حوالي 5.25 شخص لكل أسرة. كما يظهر في الرسم البياني أدناه بكل وضوح أن طفرة النفط في السبعينات كان لها تأثير كبير على حجم الأسرة في المدينة.

الشكل (2): اتجاهات العدد التقديري لسكان المدن وعدد أفراد الأسرة.



<sup>1</sup> الهيئة العامة للإحصاء، التعداد السكاني، 2010

## الخلفية الاجتماعية والاقتصادية:

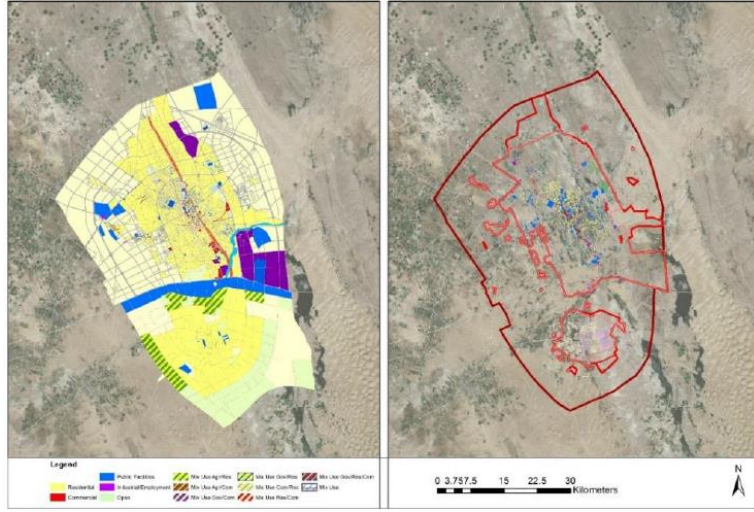
يوجد في بريدة عدد أربعة قطاعات رئيسية تدعم اقتصادها، وهي تشمل القطاع الزراعي والقطاع التجاري والقطاع العام أو الإدارات الحكومية وقطاع الخدمات والإدارة. ونظرا لموقع بريدة الاستراتيجي، فإن المدينة تعتبر واحدة من أكبر المراكز التجارية/ ومحور تجاري هام في المنطقة. ووفقا لتقارير الهيئة العامة للاستثمار، فإن التجارة في منطقة القصيم تمثل 6.6% من إجمالي المؤسسات التجارية في المملكة والتي تبلغ 1.19 مليون منشأة. كما تعتبر الزراعة حجر الزاوية الأخر في اقتصاد المدينة، حيث أن نسبة كبيرة من الناتج المحلي الإجمالي للمدينة يأتي من الإنتاج الزراعي، كما إن كل من المنتجات التقليدية من التمور والخضار وغيرها من الفواكه تعتبر ذات أهمية قصوى في المدينة في الوقت الحالي، وتنتج بريدة نسبة عالية من القمح تعد الأعلى على مستوى المملكة تسمى بريدة بمدينة التمور، حيث يوجد بها أكبر أسواق التمور والجمال في العالم وتصدر التمور إلى أكثر من 20 بلدا. ويوجد في جنوب بريدة مزارع الصباخ التي يوجد بها الكثير من أشجار النخيل والبساتين والخضروات. ويحتوي كل من القطاع العام والقطاع التجاري على أكبر عدد من الوظائف وفرص العمل وذلك بنسبة 60%.

## اتجاهات نحو النمو الحضري والمخططات العمرانية الحالية:

شهدت مدينة بريدة، مع مرور الزمن، عدة تحسينات في مخططاتها ونموها العمراني والمكاني، ومعظم التغييرات تطلبتها الزيادة في عدد السكان والحاجة إلى التغيير في مزيج استخدامات الأراضي. حيث أنه في عام 1975 قامت إحدى شركات التخطيط اليونانية التي تعاقدت معها الحكومة بإعداد مخطط شبكي لمدينة بريدة. ولم يتم تنفيذ مخطط عام 1975؛ وبحلول عام 1983، وبسبب الزيادة السكانية، حدثت العديد من التطورات السكنية الحديثة خارج المناطق المحددة في مخطط عام 1975، والكثير من هذه التطورات غير المخطط لها حدثت في الشمال، لم يتم تطوير المناطق الصناعية المقترحة في الجنوب حيث أن معظم التنمية الصناعية حدثت طوليا على طول الطريق الرئيسي نحو مدينة عنيزة. ولقد أجريت دراسة حول حدود النمو العمراني في عام 1407هـ/1987م وتم تحديثها في عام 1428هـ/2007م، والمخطط المحدثة لمدينة بريدة تم اعاده من قبل وزارة الشؤون البلدية والقروية، وركز النمو على المحور الطولي من الجنوب إلى الشمال "الجزء بين طريق الملك خالد وطريق الملك عبد الله"، وتم تخصيصه للاستخدامات التجارية السكنية المملوكة للدولة. كما ركزت على المحور الأفقي من الشرق إلى الغرب (طريق الرياض - المدينة المنورة) وخصصتها للخدمات الإقليمية (المؤسسات العامة التي تخدم المنطقة كلها)، وقد خصصت بعض المناطق للاستخدام الصناعي في الأجزاء الجنوبية الشرقية من المدينة وتم احاطتها بحزام زراعي وبعضها تم تخصيصه للاستثمار الزراعي في الجانب الجنوبي والغربي من المدينة كما تم أيضا توفير مناطق للحجز السكني على الجانب الشمالي.

يغطي النطاق العمراني والحضري في مدينة بريدة ما يقرب من 912 كيلو متر مربع، كما تغطي المناطق الحضرية المبنية مساحة تقدر بنحو 223.8 كيلو متر مربع. وفي عام 2012 كانت الكثافة السكانية في المدينة حوالي 600 شخص لكل كيلومتر مربع: وتعتبر منخفضة جدا بالمقارنة مع المدن المزدهرة الأخرى في العالم ولا يزال في الإمكان تغيير نمط استخدام الأراضي في المدينة، حيث أن هنالك حوالي 443 كلم مربع (48%) من المنطقة الحضرية في المدينة هي أراضي شاغرة، وتقدر الأراضي الزراعية داخل الحدود الحضرية بنحو 103 كلم مربع. ولا يزال هناك مجال للتطور الحضري في المستقبل مع مزيج جيد من استخدامات الأراضي.

### الشكل (3): استخدامات الأراضي وحدود نطاق التنمية الحضرية والعمرانية



### مؤشرات ازدهار المدن (CPI):<sup>2</sup>

الإزدهار ينطوي على النجاح والرفاهية والسلامة والأمن. إن الازدهار في المدن يدور حول تلبية احتياجات الحاضر بنجاح دون الإضرار باحتياجات المستقبل والعمل معا من أجل اقتصاد مستدام و ذكي وتنافسي في مجتمع شامل وصحي، بيئة نابضة بالحياة. الازدهار في المدن هو عملية مستمرة يمكن للمدن أن تكون في مراحل مختلفة أو مستوى من الازدهار. ولقياس المستوى وتتبع كيفية تقدم المدن على الطريق الصحيح، طور مؤهل الأمم المتحدة إطاراً للرصد يسمى "مؤشر ازدهار المدن" (CPI). ومؤشر ازدهار المدن هو مؤشر مركب يضم ستة أبعاد مختارة بعناية تجمع جميع العناصر المهمة للازدهار في المدن. يهدف هذا المؤشر جنباً إلى جنب مع مصفوفة مركبة بعنوان "عجلة الازدهار الحضري" و إلى مساعدة إدارات المدن وصانعي القرار والشركاء وغيرهم من أصحاب المصلحة على صياغة سياسات وتدخلات قائمة على الأدلة والشواهد والارقام لمدينتهم.

### الشكل (2): مقياس الازدهار الحضري

80-100	عوامل قوية جدا
70-79	عوامل قوية
60-69	عوامل متوسطة القوة
50-59	عوامل متوسطة
0-49	عوامل دون متوسطة



2

يسمح مؤشر ازدهار المدن للادارة المحلية وشركاء التنمية بتحديد الفرص والمجالات المحتملة للعمل لجعل مدنهم أكثر ازدهاراً. وهو إطار متعدد الأبعاد يجمع بين أبعاد ومؤشرات عديدة و لها تأثير مباشر وغير مباشر على الازدهار في المدن. وتتجسد هذه المكونات في الأبعاد الستة لمؤشر ازدهار المدن: الإنتاجية، وتطوير البنية التحتية، ونوعية الحياة، والإندماج الاجتماعي، والاستدامة البيئية، والحوكمة والتشريعات الحضرية. تتكون كل من هذه الأبعاد من المؤشرات التي تقاس بوحدات مختلفة. يتم تطبيع المؤشرات إلى قيم تتراوح بين 0 و 1 أثناء حساب النتيجة النهائية. ثم يتم تجميع القيم المقاسة تدريجياً لإنشاء القيمة المفردة التي تسمى مؤشر ازدهار المدينة.

توضح الأقسام التالية إطار عمل مؤشر ازدهار المدن ، ومفهوم "عجلة الازدهار الحضري" لتقييم مستوى الازدهار في المدينة. يقدم التقييم دراسة للازدهار في مدينة بريدة، مع إبراز نقاط القوة والضعف في عوامل الازدهار ويقدم مؤشراً لمستوى الإنجاز نحو تحقيق أهداف الازدهار (وفقاً لحجم نقاط مؤشر ازدهار المدن)؛ ويسلط الضوء على ما إذا كانت هناك تباينات بين الأبعاد الستة وداخلها (باستخدام عجلة الازدهار الحضري لتوضيح التوازن). سوف تساعد نتائج التقييم في تحديد الأبعاد والمؤشرات الفرعية التي تساهم في القيم العالية أو المنخفضة للأبعاد ومؤشر ازدهار المدن.

### طريقة حساب وقراءة مؤشرات ازدهار المدن:

تعد مؤشرات ازدهار المدن أحد المؤشرات التي اعتمدها الأمم المتحدة للمستوطنات البشرية لقياس ازدهار المدن، ولإنتاج المؤشرات تم اتباع المنهج التالي:

- المرحلة الاولى جمع البيانات والمعلومات من مصادرها الرسمية: حيث تم جمع البيانات من الجهات الحكومية المعنية بالرصد الحضري والمعلومات الاحصائية فقط دون الاعتماد على أية مصادر بيانات اخرى ومن اهم الجهات التي اعتمد التقرير عليها في الحصول على البيانات (الهيئة العامة للإحصاء، المرصد الحضري المحلي، الوزارات الخدمية، هيئات تطوير المناطق)
- المرحلة الثانية تدقيق المعلومات: تتم عملية تدقيق للمعلومات الواردة من المصادر الرسمية ومقارنتها بالبيانات والمعلومات على المستوى الوطني.
- المرحلة الثالثة تحويل البيانات الخام الى مؤشرات ازدهار المدن: ويستخدم في ذلك المنهج العلمي الدولي الذي اعتمده الأمم المتحدة للمستوطنات البشرية ومن خلال سلسلة من المعادلات يتم تحويل هذه البيانات الى مؤشرات لازدهار المدن عن طريق مقياس الازدهار الحضري.

### مثال لكيفية قراءة مؤشر ازدهار:

- البيانات الخام لمعدل الجريمة في مدينة  $X = 0.7\%$
- مؤشر الازدهار CPI للجريمة مدينة  $X = 95\%$  (قوي جداً)

في هذا المثال حققت هذه المدينة المعنية مؤشر ازدهار عالي و ذلك نتيجة لانخفاض معدل الجريمة في المدينة فكلما زادت القيمة دل ذلك على اداء المدينة المتميز في هذا المؤشر وكلما انخفضت قيمة المؤشر دل ذلك على ارتفاع معدل الجريمة بالمدينة محل الدراسة

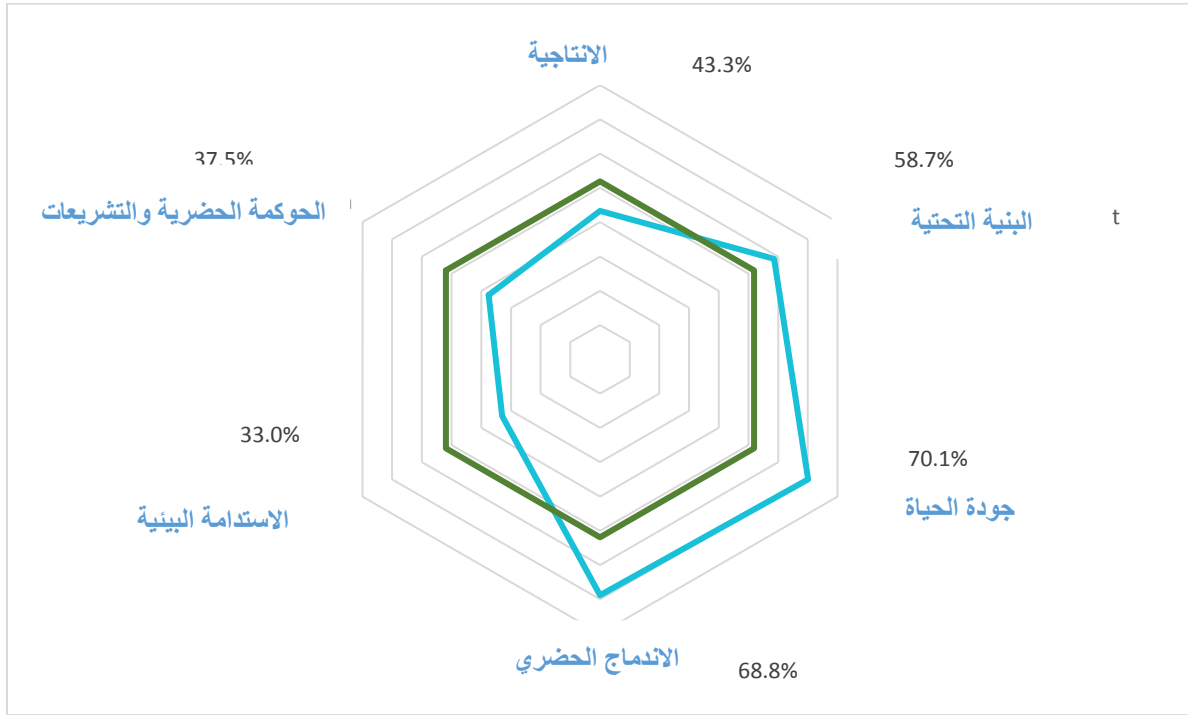


## مؤشر الازدهار العام لمدينة بريدة

بلغت النسبة العامة لمؤشر إزدهار مدينة بريدة فقط 51.9% وفقا للمقياس العالمي للازدهار الحضري مما يعني أن المدينة تصنف ضمن المدن التي لديها عناصر إزدهار متوسطة وهو ما يعني أن هذه المدينة لا يزال أمامها طريق لتقطعه سعيا لتحقيق مستوى عالي من الإزدهار. إن ازدهار المدن يتطلب توازنا جيدا بمؤشرات قوية للازدهار، إن الجمع بين بعض المؤشرات دون المتوسطة والمؤشرات القوية يعني وجود خلل في التوازن وبالتالي يجب وضع سياسيات لتحسين تلك المؤشرات. هناك بعض محاور الازدهار التي تؤديها المدينة بصورة مقبولة، وبالتالي تؤدي إلى خفض مستوى إزدهار المدينة بشكل عام. وهذه المحاور المقبولة تشمل محاور البنية التحتية (57%)، والعدالة والإندماج الاجتماعي (54%) والاستدامة البيئية (33%) والحكومة والتشريع الحضري (38%)، والإنتاجية (46%).

المحور الوحيد المصنف على انه قوي هو ارتفاع معدل محور جودة الحياة بنسبة 69%. وهذا يمكن ملاحظته في المخطط النسيجي أدناه الذي بدلا من أخذ شكل العجلة المستديرة فإنه يأخذ في الواقع شكل مضلعات مائلة أو دوائر.

الشكل (5): المحاور الستة لمؤشر ازدهار المدن



سوف يؤدي التحليل الوارد في الأقسام التالية إلى تفصيل جميع المحاور والمحاور الفرعية وصولا إلى المؤشرات الفردية لازدهار مدينة بريدة وتحديد نواحي القوة والضعف وإقتراح الجوانب التي تحتاج إلى تدخلات عاجلة وملائمة لتحسين مستوى الازدهار بشكل عام في هذه المدينة.

### محور الإنتاجية<sup>3</sup>

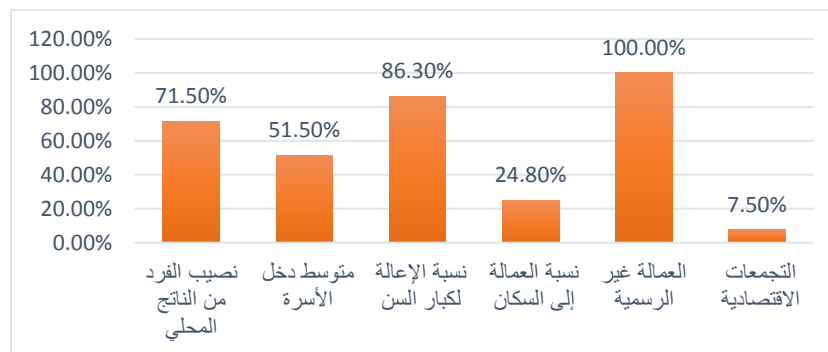
ترتبط الإنتاجية العالية بالازدهار لأنها ترتبط ارتباطاً مباشراً بالنمو الاقتصادي المرتفع وفرص العمل الجيدة والدخل المرتفع والحصول على الخدمات وارتفاع مستوى المعيشة. وتبين النتائج الواردة في الجدول أدناه أن مدينة بريدة لديها مؤشر إنتاجية بلغ 45.5%، ويصنف بصورة عامة على أنه دون المتوسط. ومن ناحية أخرى، فإن مؤشرات النمو الاقتصادي للمدينة قوية، حيث بلغ متوسط الدرجات 74.3%. هذه القوة في النمو الاقتصادي ترتبط بإنتاجية المدينة المرتفعة إلى حد ما، وارتفاع متوسط دخل الأسرة، وانخفاض معدل الإعالة. وهذه العوامل القوية تحتاج إلى المزيد من التعزيز. ويعزى جزء من ضعف المؤشرات في الإنتاجية إلى عدم القدرة على توفير فرص عمل كافية (52.8%) لسكانها والتوزيع المكاني المنخفض (7.5%) للنشاطات الاقتصادية؛ والتي يمكن أن تعزى إلى التمدد العمراني الذي أدى إلى زيادة المساحة الجغرافية مع آثار متفرقة للأنشطة الاقتصادية.

### الجدول (2): مؤشر الإنتاجية (45.5%)

المحور الفرعي	المؤشر	البيانات الأساسية	الوحدة	مؤشرات ازدهار المدن CPI	التعليقات
النمو الاقتصادي (69.7%)	نصيب الفرد من الناتج المحلي	25,969.07	تعادل القوة الشرائية (دولار أمريكي/فرد)	71.5%	قوي
دخل الأسرة	دخلك الأسرة	26,109.55	تعادل القوة الشرائية بالدولار الأمريكي	51.5%	متوسط
إعالة كبار السن	إعالة كبار السن	4.18	%	86.3%	قوي جداً
فرص العمل (52.8%)	نسبة التوظيف إلى السكان	41.55	%	24.8%	دون المتوسط
الموظفين غير الرسميين	الموظفين غير الرسميين	6.54	%	100.0%	قوي جداً
التجمعات الاقتصادية (7.5%)	الكثافة الاقتصادية	64568522	تعادل القوة الشرائية بالدولار الأمريكي لكل كلم <sup>2</sup>	7.5%	دون المتوسط

يجب على مدينة بريدة، كي تحدث التقدم من الوضع دون المتوسط إلى القوي، أن تركز أكثر على زيادة كفاءتها الاقتصادية، وهذا بالتالي سوف يؤدي إلى زيادة فرص العمل وبالتالي تحسين إنتاجيتها بشكل عام. وتتمتع المدينة بدخل مرتفع لحد ما ونسبة إعالة منخفضة للشيوخ، وقوة هذين المؤشرين الاقتصاديين إلى جانب العمالة غير الرسمية المتناقصة تماماً من الممكن أن يشكل أساساً لتعزيز النمو وتمكين المدينة من إعادة النظر وتحويل نفسها إلى مدينة منتجة قوية على طريقها نحو الازدهار.

### الشكل (6): مؤشرات الإنتاجية



<sup>3</sup> أمانة منطقة القصيم، التقرير الشامل لمؤشرات الرصد الحضري، 2014

## محور البنية التحتية<sup>4</sup>

تبرز الحاجة لوجود بنية أساسية جيدة لدعم الإنتاجية الاقتصادية، ومستويات المعيشة الجيدة، والمعدل العالي لجودة الحياة في مدينة بريدة. فالخدمات مثل المياه النظيفة، والصرف الصحي، والكهرباء، وشبكة الطرق، وتقنية المعلومات والاتصالات تعتبر ضرورية لدعم سكان المدينة، واقتصادها، وضمان نوعية حياة أفضل. وتملك مدينة بريدة مؤشر لتطوير البنية التحتية بمعدل 59.7٪، وبالتالي فقد تم تصنيف هذا المعدل على أنه متوسط؛ ويعزى هذا ذلك إلى انخفاض معدل مؤشرات البنية التحتية الاجتماعية الذي بلغ 28.8٪ وتقنية المعلومات والاتصالات 52.1٪ والتنقل الحضري 51.3٪. وضمن هذه المحاور الفرعية، هناك بعض النواحي التي حققت فيها المدينة نتائج جيدة وبشكل استثنائي ويجب المحافظة عليها، وهذه النواحي تشمل: - بتقنية المعلومات والاتصالات حيث نجد أن ملكية الحواسيب المنزلية مرتفعة إلى حد ما (68٪)؛ وفيما يتعلق بالتنقل في المناطق الحضرية، متوسط وقت التنقل اليومي والقدرة على تحمل تكاليف وسائل النقل العام قوية جدا بمعدل 100٪ لكل منهما. وتعزى بعض مصادر القوة الرئيسية للمدينة في مجال التنمية إلى بنيتها التحتية السكنية الجيدة (80.6٪) وجودة شبكة الطرق (80.4٪). كما إن معظم المؤشرات في المحور السكني الفرعي تعتبر قوية باستثناء الكثافة السكانية المنخفضة جدا (16.6٪) والتي ترجع إلى مساحة الأراضي البيضاء الواسعة، أما بقية المؤشرات ضمن المحور الفرعي للإسكان فتتراوح بين 60٪ و100٪. وينطبق نفس الشيء على شبكة وإتصال الشوارع التي تزيد مؤشراتها عن 60٪. إن شبكة الشوارع الجيدة في المدينة يمكن إستخدامها كمنصة انطلاق للبدء في تشجيع ثقافة النقل العام.

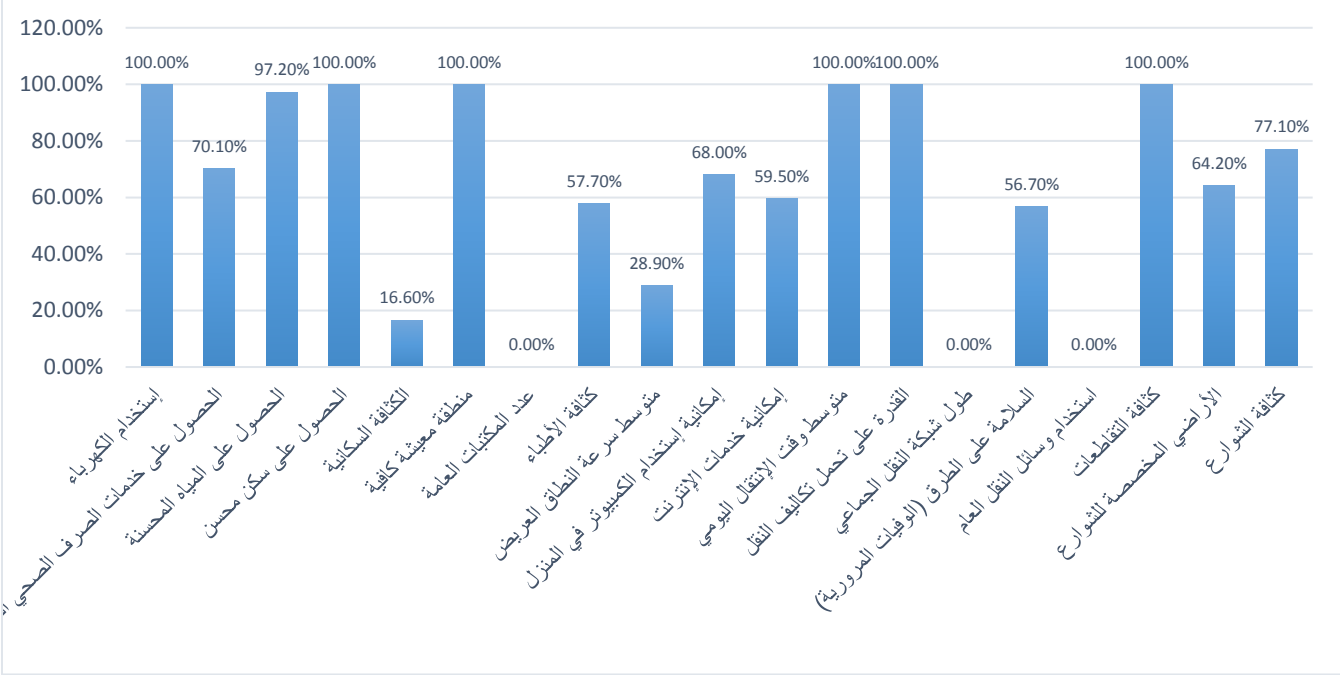
الجدول (3): مؤشر تطور البنية التحتية (58.7٪)

المحور الفرعي	المؤشر	البيانات الأساسية	الوحدة	مؤشر ازدهار المدن CPI	التعليقات
البنية التحتية للإسكان (80.6٪)	5 الوصول للكهرباء	100.00	%	100.0%	قوي جداً
	الوصول للصرف الصحي المحسن	74.60	%	70.1%	قوي
	الوصول للماء المحسن	98.60	%	97.2%	قوي جداً
الحصول على سكن محسن	الحصول على سكن محسن	99.90	%	100.0%	قوي جداً
	الكثافة السكانية	2,486.36	نسمة/كيلومتر مربع	16.6%	دون المتوسط
	منطقة معيشة كافية	97.90	%	100.0%	قوي جداً
البنية التحتية الاجتماعية (28.8٪)	عدد المكتبات العامة	0.18	#/100,000 نسمة	0.0%	دون المتوسط
	كثافة الأطباء	2.71	#/100,000 نسمة	57.7%	متوسط
	متوسط سرعة النطاق العريض	4.00	ميغابت/الثانية	28.9%	دون المتوسط
تقنية المعلومات والاتصالات (52.1٪)	إمكانية إستخدام الكمبيوتر في المنزل	68.00	%	68.0%	متوسط القوة
	إمكانية خدمات الإنترنت	59.50	%	59.5%	متوسط
	زمن الرحلة اليومي	16.30	دقيقة	100.0%	قوي جداً
التنقل الحضري (51.3٪)	القدرة على تحمل تكاليف النقل	0.00	%	100.0%	قوي جداً
	طول شبكة النقل الجماعي	0.00	كم/1 مليون نسمة	0.0%	دون المتوسط
	السلامة على الطرق (الوفيات المرورية)	14.00	#/100,000 نسمة	56.7%	متوسط
إتصال الشوارع (80.4٪)	إستخدام وسائل النقل العام	0.00	%	0.0%	دون المتوسط
	كثافة التقاطعات	115.01	#/كيلومتر مربع	100.0%	قوي جداً
	الأراضي المخصصة للشوارع	25.26	%	64.2%	متوسط القوة
	كثافة الشوارع	15.41	(كم/كم <sup>2</sup> )	77.1%	قوي

4 أمانة منطقة القصيم: التقرير الشامل لمؤشرات الرصد الحضري لعام 2014

5 الشركة السعودية للكهرباء، دراسة لأعداد المشتركين ل 17 مدينة سعودية، 2016

الشكل (7): مؤشرات تنمية وتطوير البنية التحتية



## محور جودة الحياة<sup>6</sup>

إن جودة الحياة تعني بشكل عام السعادة والرفاه للفرد والمجتمع. كما إن المدينة المزدهرة تضمن حصول سكانها على الخدمات الأساسية الملائمة والمرافق التي لها تأثير إيجابي مباشر على رفاهية وسعادة السكان وبالتالي، فإن المحور الخاص بجودة الحياة يقيس مستوى الإنجازات ضمن توفير هذه الخدمات. وتبين النتائج أن مؤشر جودة الحياة في مدينة بريدة بلغ 69% (مصنف على أنه متوسط القوة) مما يعني أن المدينة تدعم جودة الحياة بصورة فعالة. والأساس الأقوى الذي يدعم جودة الحياة في المدينة هما السلامة والأمن (97.6%). في الواقع، هذا هو العنصر الرئيسي في ضمان الاستقرار والسلام والهدوء في المدينة، فضلا عن إنه عامل لجذب الاستثمارات الأجنبية والمحلية من أجل النمو الاقتصادي. وتشير النتائج أيضا إلى أن المحور الفرعي المتعلق بالصحة هو أيضا قوي (73.9%)، ومع ذلك، هناك معدل وفيات مرتفع بين الأطفال دون الخامسة، أي 54.4% (17 حالة وفاة لكل الف طفل من الأطفال المولودين أحياء). وحيث أن جميع المؤشرات الأخرى المتعلقة بالصحة تعتبر قوية بدرجات تتراوح ما بين 70% و99%، فإن معدل وفيات الأطفال دون الخامسة في المدينة يعتبر عائق لقطاع الصحة. كما بلغت نسبة التعليم 63.9%، وبالتالي فإن المحور الفرعي يعتبر قويا إلى حد ما، وهذا على وجه الخصوص بسبب أنه يحتوي على مزيج من المؤشرات القوية ودون المتوسطة. مثل (التعليم في مرحلة الطفولة المبكرة، 12.1%، صافي الالتحاق بالتعليم العالي، 48.8%) أما المؤشرات القوية هي (معدل الإلمام بالقراءة والكتابة، 99.4% ومتوسط سنوات الدراسة، 74.3%). وقد يعني ذلك أن المدينة حققت أداء جيدا في الاستثمار في مستويات التعليم الأخرى مما أدى إلى ارتفاع معدل الإلمام بالقراءة والكتابة وتحقيق متوسط سنوات كثيرة في التعليم، هناك حاجة إلى بذل المزيد من الاستثمارات في البرامج التعليمية التي تعزز التعليم في السنوات الأولى من الطفولة. وقد أظهرت البحوث أن سنة واحدة من الاستثمار في التعليم في مرحلة الطفولة المبكرة يحسن من جودة الموارد البشرية الشاملة للدول بعامل قدره 2.

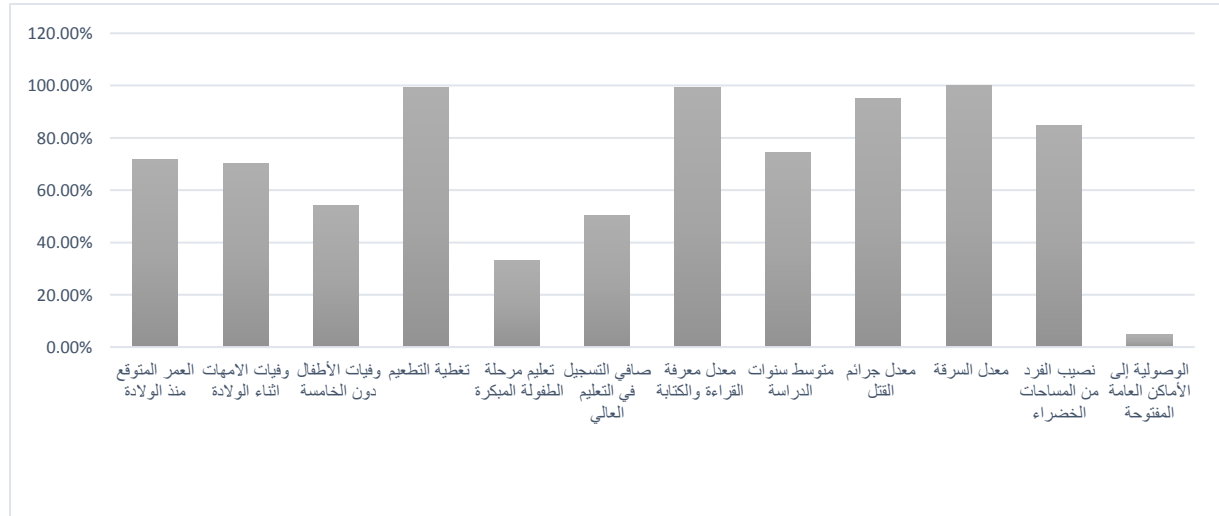
<sup>6</sup> امانة منطقة القصي، التقرير الشامل لمؤشرات الرصد الحضري، 2014

تعتبر إمكانية الوصول إلى الأماكن العامة مؤشراً حيويًا في إدماج سكان المدينة. وهذا الجانب في بريدة يعتبر أمر مهم حيث أن معدل مؤشر الأماكن العامة بلغ 44.7٪، مما يعني أنه أيضا مصنّف بأنه دون المتوسط؛ ومع ذلك، فإن نصيب الفرد من المساحات الخضراء يعتبر عالي، وبالتالي فإن انخفاض المؤشر يمكن أن يرتبط فقط بانخفاض إمكانية الوصول إلى الأماكن المفتوحة والمساحات الخضراء.

#### الجدول (4): مؤشر جودة الحياة (68.7٪)

المحور الفرعي	المؤشر	البيانات الأساسية	الوحدة	مؤشر ازدهار المدن CPI	التعليقات
الخدمات الصحية	العمر المتوقع منذ الولادة	73.80	سنة	71.9%	قوي
	وفيات الامهات اثناء الولادة	8.05	#/100,000 مواليد أحياء	70.2%	قوي
	وفيات الأطفال دون الخامسة	16.51	#/1000 مواليد أحياء	54.3%	متوسط
التعليم (64.4%)	تغطية التطعيم	99.20	%	99.2%	قوي جداً
	تعليم مرحلة الطفولة المبكرة	33.27	%	33.3%	دون المتوسط
	صافي التسجيل في التعليم العالي	50.53	%	50.5%	متوسط
	معدل معرفة القراءة والكتابة	99.40	%	99.4%	قوي جداً
السلامة والأمن (97.6%)	متوسط سنوات الدراسة	10.40	%	74.3%	قوي
	معدل جرائم القتل	1.44	#/100,000 نسمة	95.1%	قوي جداً
	معدل السرقة	5.03	#/100,000 نسمة	100.0%	قوي جداً
المساحات العامة	نصيب الفرد من المساحات الخضراء	12.71	م <sup>2</sup> /نسمة	84.7%	قوي جداً
	الوصولية إلى الأماكن العامة المفتوحة	4.70	%	4.7%	دون المتوسط

#### الشكل (8): مؤشرات جودة الحياة



بالمقارنة مع محور البنية التحتية، تظهر الأعمدة في الرسم البياني أعلاه أن جودة الحياة أقرب إلى تحقيق توازن وظيفي، وأنها تسير على ما يرام.

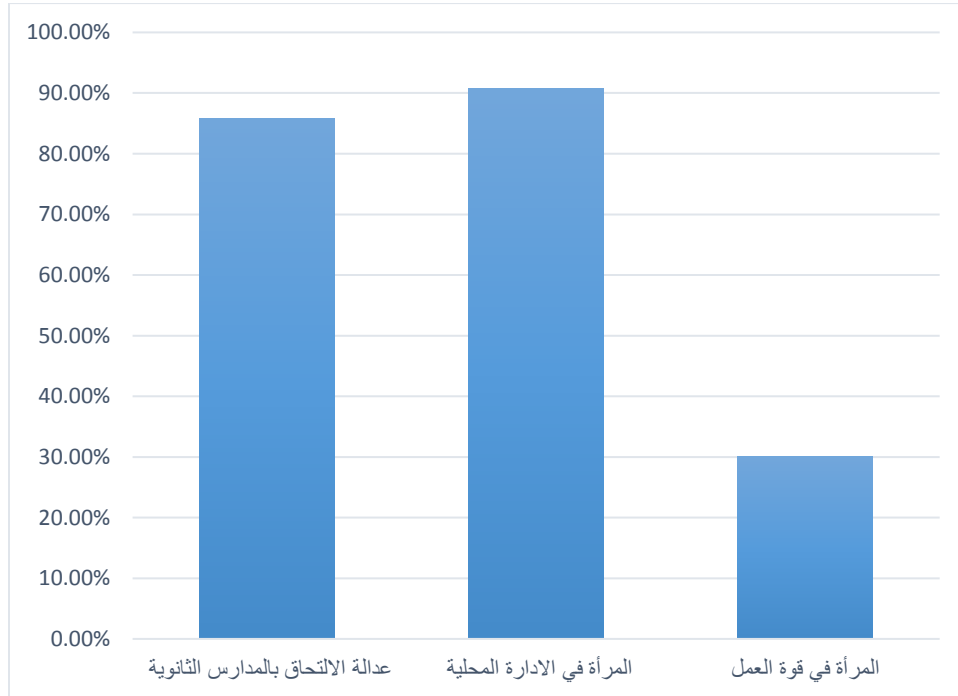
## محور الاندماج الاجتماعي<sup>7</sup>

حققت مدينة بريدة نسبة من العدالة والاندماج الاجتماعي بلغت 68.8%. تم تصنيفها على أنها متوسطة القوة، وهذا يعني أن المدينة تحتاج لوضع سياسات لرفع مؤشر الاندماج الاجتماعي، يلاحظ ارتفاع معدل الالتحاق بالمدارس الثانوية بنسبة 86 %، وارتفاع عدد النساء في الإدارات المحلية بنسبة 91 %، إلا أن نسبة النساء في القوة العاملة لا تزال دون المتوسطة، وهذا يؤثر أيضا النمو الاقتصادي في المدينة.

الجدول (5): مؤشر الإندماج الاجتماعي (68.8%)

التعليقات	مؤشر ازدهار المدن CPI	الوحدة	البيانات الأساسية	المؤشر	المحور الفرعي
قوي جداً	85.8%	∞ - 0	0.86	عدالة الالتحاق بالمدارس الثانوية	الاندماج الاجتماعي (68.8%)
قوي جداً	90.7%	%	45.33	المرأة في الإدارة المحلية	
دون المتوسط	30.0%	%	14.98	المرأة في قوة العمل	

الشكل (9): مؤشرات الإندماج الاجتماعي



<sup>7</sup> امانة منطقة القصيم، التقرير الشامل لمؤشرات الرصد الحضري، 2014

ولتحقيق مستوى أعلى من الإزدهار والتوازن المطلوب بمؤشر الإندماج الاجتماعي، هناك حاجة للتركيز على زيادة فرص التوظيف وزيادة عدد النساء في الإدارة المحلية.

## محور الاستدامة البيئية<sup>8</sup>

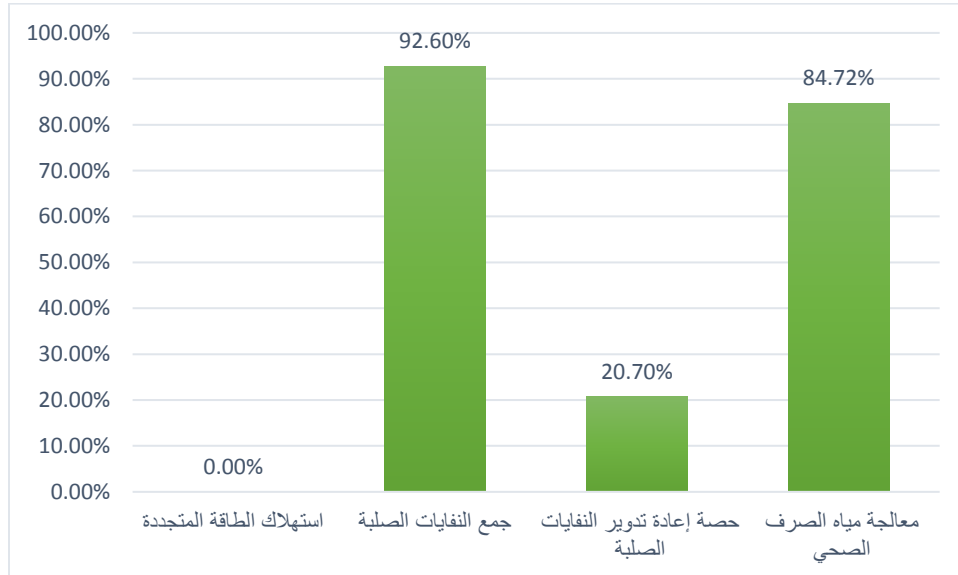
بالنسبة للمدن المزدهرة يجب أن تكفل استدامة بيئية كي تظل سليمة وصالحة للأجيال الجديدة القادمة. وبصفة عامة، فإن مدينة بريدة حصلت على مؤشر استدامة بيئية بلغ 29.6٪، ويعتبر دون المتوسط. وترتبط معظم نقاط الضعف في الحفاظ على البيئة بنقص مصادر الطاقة المتجددة (0٪) وقلة أو انعدام عمليات إعادة تدوير النفايات الصلبة (20.7٪)، ومن ناحية أخرى، فإن معدل جمع النفايات الصلبة بلغ (92.6٪)، أما معدل معالجة المياه الصرف الصحي بلغ (64.3٪) وهو معدل متوسط القوة.

### الجدول (6): مؤشر الاستدامة البيئية (33٪)

المحور الفرعي	المؤشر	البيانات الأساسية	الوحدة	مؤشر ازدهار المدن CPI	التعليقات
المياه والطاقة (0.0٪)	استهلاك الطاقة المتجددة	0.00	ميكروغرام/متر مكعب	0.0٪	دون المتوسط
إدارة النفايات (66٪)	جمع النفايات الصلبة	92.60	%	92.6%	قوي جداً
	حصة إعادة تدوير النفايات الصلبة	10.34	%	20.7%	دون المتوسط
	معالجة مياه الصرف الصحي	84.72	%	84.72٪	قوي جداً

يجب ان تعمل المدينة على رفع معدلات اعادة تدوير النفايات الصلبة والتوجه الى استخدام فعال للطاقة المتجددة.

### الشكل (10): مؤشرات الاستدامة البيئية



<sup>8</sup> امانة منطقة القصيم، التقرير الشامل لمؤشرات الرصد الحضري، 2014

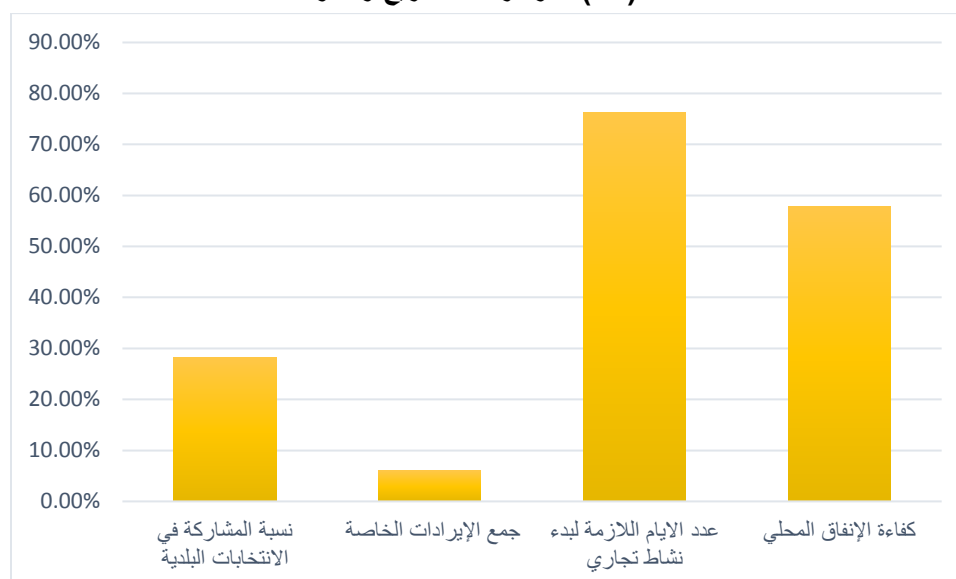
## محور الحوكمة والتشريعات<sup>9</sup>

حقق بعد الحوكمة والتشريعات درجة دون المتوسطة 37.5%. ولقد أوضحت البيانات المتاحة المتعلقة بالتشريعات والحوكمة أن المحور الفرعي الخاص بتمويل البلديات والذي بلغ 46.7 %، وهو مؤشر يدل على ضعف التشريعات والحوكمة في المسائل المتصلة بتمويل البلديات. أما المشاركة والمساءلة فقد كانت أضعف حيث بلغت نسبة 28.3%.

### الجدول (7): مؤشر التشريع والحوكمة (37.5%)

التعليقات	مؤشر ازدهار المدن CPI	الوحدة	البيانات الأساسية	المؤشر	المحور الفرعي
دون المتوسط	28.3%	%	28.30	نسبة المشاركة في الانتخابات البلدية	المشاركة والمساءلة (28.3%)
دون المتوسط	6.1%	%	6.10	جمع الإيرادات الخاصة	تمويل البلديات/الأمانات (46.7%)
قوي	76.3%	أربعة أيام	6.00	عدد الايام اللازمة لبدء نشاط تجاري	
متوسط	57.8%	%	57.80	كفاءة الإنفاق المحلي	

### الشكل (11): مؤشرات التشريع والحوكمة



لتحقيق مستويات أعلى من الحوكمة والتشريعات الحضرية، ينبغي أن تركز المدينة على زيادة المشاركة العامة والمساءلة، وزيادة تحصيل الإيرادات، وضمان الكفاءة العالية في النفقات والمصروفات المحلية.

<sup>9</sup> امانة منطقة القصيم، التقرير الشامل لمؤشرات الرصد الحضري، 2014



## تحليل نقاط القوة والضعف والفرص والتحديات بناء على مؤشر ازدهار المدن:

يهدف هذا القسم إلى تحليل نتائج مؤشرات ازدهار المدن واستخدامها لتحديد نقاط القوة أو الضعف أو التحديات أو فرص النمو أو التهديدات المحتملة التي قد تواجه المدينة للتمكن من تصميم التوصيات والإجراءات المناسبة التي يجب تطبيقها.

### الجدول (8): تحليل نقاط القوة والضعف والفرص والمهددات بناء على مؤشر ازدهار المدن:

نقاط القوة	نقاط الضعف
<p>2. أساسيات النمو الاقتصادي الجيدة مثل الإنتاجية الاقتصادية المرتفعة، وارتفاع دخل الأسرة، وانخفاض نسبة الإعالة لكبار السن .</p> <p>3. ارتفاع معدل الإلمام بالقراءة والكتابة: يتمتع كل من الشباب والنساء بإمكانيات غير مستغلة للمساهمة في تحقيق النمو الاقتصادي. وهناك عدد من القوى العاملة الماهرة غير المستغلة (رأس المال البشري)، ولا سيما بين النساء .</p> <p>4. هناك سلامة وأمن جيدان يوفران بيئة مواتية للنمو والتنمية .</p> <p>5. هناك توفير جيد للرعاية الصحية في المدينة: سكان صحيون منتجون وسعيدون .</p>	<p>3. انخفاض الكثافة الاقتصادية - ربما بسبب العديد من الأراضي غير المستغلة - إعادة النظر في الحاجة إلى زيادة تكثيف الأنشطة الاقتصادية أو التجارية داخل المناطق التجارية والصناعية وحتى السكنية في المدينة .</p> <p>4. استخدام وسائل النقل العام منخفض جداً، وهناك إفراط في الاعتماد على السيارات الخاصة للنقل حتى لمسافات قصيرة، الأمر الذي لا يعتبر جيد للبيئة كما إن نقص النشاط البدني ليس جيداً للصحة .</p> <p>5. انخفاض إمكانية الوصول إلى الإنترنت، كما إن سرعة عرض النطاق الترددي متوسط بينما هناك ملكية كبيرة من أجهزة الكمبيوتر داخل المنازل .</p> <p>6. إن البنية التحتية للسكن تعتبر عموماً جيدة ولكن هناك مشكلة في الوصول إلى خدمات الصرف الصحي .</p>
الفرص :	المخاطر/التحديات
<p>4. إن ارتفاع مقدار المساحة الخضراء المخصصة لكل فرد وإمكانية الوصول المنخفضة إليها يعني أن هناك مساحة خضراء متاحة يمكن تسهيل عملية الوصول إليها من قبل أفراد المجتمع .</p> <p>5. إن وجود كثافة عالية من تقاطع الشوارع وكثافة الطرق يجب أن تشجع على استخدام وسائل النقل البديلة مثل المشي وركوب الدراجات وخاصة في الصباح الباكر والمساء .</p> <p>6. إن إمتلاك واستخدام أجهزة الكمبيوتر المنزلية بشكل واسع يعتبر فرصة جيدة لزيادة إمكانية الوصول إلى الإنترنت /عرض النطاق الترددي وتشجيع المزيد من الاستخدام .</p> <p>7. إن الإنتاجية العالية والأسس الاقتصادية الجيدة والسلامة والأمن الجيد في المدينة توفر بيئة مواتية لجذب الاستثمارات الأجنبية ويمكن استخدامها لزيادة فرص العمل للشباب .</p>	<p>1. هناك حاجة إلى استثمارات كبيرة لتلبية احتياجات السكان الذين يتزايد عددهم بسرعة .</p>

## المركز الحضري المحلي:

الشبكة العالمية للمرصد الحضري (GUO-Net) هي شبكة عالمية للمعلومات وبناء القدرات أنشأها برنامج الأمم المتحدة للمستوطنات البشرية (مؤئل الأمم المتحدة) للمساعدة في تنفيذ جدول الأعمال الحضري الجديد على

الصعيدين الوطني والمحلي. وتتكون الشبكة العالمية للمرصد الحضري من المؤسسات الوطنية والمدنية التي تعمل كمرصد حضرية وطنية ومحلية.

إن الغرض من الشبكة هو دعم الحكومات والسلطات المحلية والمجتمع المدني من أجل:

- تحسين جمع المعلومات وتحليلها واستخدامها في صياغة سياسات حضرية أكثر فعالية؛
- تحسين تدفقات المعلومات بين جميع المستويات من أجل اتخاذ قرارات حضرية أفضل؛
- تحفيز إجراء عمليات تشاورية واسعة النطاق للمساعدة في تحديد الاحتياجات من المعلومات الحضرية ودمجها؛
- توفير المعلومات والتحليلات لجميع الجهات المعنية وأصحاب المصلحة من أجل زيادة فعالية المشاركة في اتخاذ القرارات الحضرية؛
- تبادل المعلومات والمعارف والخبرات باستخدام تقنية المعلومات والاتصالات الحديثة؛
- إنشاء شبكة عالمية من المنصات المحلية والوطنية والإقليمية لتبادل المعلومات حول تنفيذ الخطة الحضرية الجديدة؛
- مشاركة بعض الأدوات والفوائد التي تقدمها الشبكة العالمية للمرصد الحضري.
- التدريب على استخدام مجموعة أدوات المؤشرات الحضرية لجمع البيانات وتحليلها؛
- عقد المؤتمرات بين أعضاء الشبكة لتبادل المعلومات وربط المدن مع بعضها البعض عبر هذه الشبكة؛
- الوصول إلى موارد الإنترنت المتاحة على الموقع الشبكي لموئل الأمم المتحدة بما في ذلك قواعد بيانات المؤشرات الحضرية ونظام المعلومات الحضرية؛
- الحصول على البيانات المستخدمة للتقييمات التي يجريها موئل الأمم المتحدة في إعداد تقرير مدن العالم الذي يصدره الموئل مرتين في السنة.

ويحقق موئل الأمم المتحدة هذه الأهداف من خلال شبكة عالمية من المرصد الحضري المحلية والوطنية والإقليمية ومن خلال المؤسسات الشريكة التي توفر التدريب والخبرات الأخرى في مجال بناء القدرات.

وقد كشفت دراسة استقصائية سريعة تم تنفيذها بواسطة برنامج مستقبل المدن السعودية في يونيو 2015، استهدفت 17 مرصد حضري محلي/مدينة، عن وجود فقط 15 مرصد حضري محلي. ولقد أظهرت النتائج أن 88% من المرصد الحضري المحلية تخضع لإدارات الأمانات المختلفة، في حين أن 12% فقط توجد تحت مظلة هيئات التطوير بالمناطق. كما كشفت أيضا أن 71% من المرصد الحضري المحلية نشطة في حين تم تعليق العمل في 23% بسبب بعض الترتيبات المتعلقة بالموظفين/المسائل التعاقدية.

هنالك بعض البيانات التي تحتاج إليها المرصد الحضري المحلية لها صلة بنظم المعلومات الجغرافية، لذلك هناك حاجة إلى وجود علاقة تعاونية بين المرصد الحضري المحلية وإدارات نظم المعلومات الجغرافية داخل الأمانات. كما كشفت الدراسة الاستقصائية عن أن 59% من المرصد الحضري المحلية مرتبطة مع إدارة نظم المعلومات الجغرافية.

تم إنشاء المرصد الحضري المحلي في بريدة في عام 2010م كإدارة تابعة للأمانة ليكون مسؤولاً عن إعداد وتطوير أدوات الرصد الحضري، وجمع وتحليل المؤشرات الحضرية على مستوى المدينة. وبالإضافة إلى ذلك، يجب على المرصد الحضري المحلي تعزيز ودعم استخدام الموارد والبيانات الحضرية في التخطيط ورسم السياسات على الصعيدين المحلي والوطني، وأن يشارك في التصدي للتحديات الحضرية الناتجة عن التنمية الحضرية والنمو السكاني. كما يجب على المرصد الحضري المحلي، بعد التحليل، نشر أو تحديد المعلومات لتعزيز ودعم الشفافية.

- أمانة منطقة القصيم، التقرير الشامل لمؤشرات الرصد الحضري، المرصد الحضري لمنطقة القصيم، القصيم، 2014.
- وزارة الخدمة المدنية، دراسة لعدد موظفي الدولة ل 17 مدينة سعودية، الرياض، 2016.
- الهيئة العامة للإحصاء، مسح القوى العاملة، الرياض، 2017.
- وزارة الصحة، دراسة كثافة الأطباء ل 17 مدينة سعودية، الرياض، 2016.
- وزارة الثقافة والأعلام، دراسة لعدد المكتبات العام ل 17 مدينة سعودية، الرياض، 2016.
- وزارة العدل، دراسة لمعدلات الجريمة ل 17 مدينة سعودية، الرياض 2016.
- هيئة الاتصالات وتقنية المعلومات، دراسة لمتوسط سرعة النطاق العريض في المملكة العربية السعودية، الرياض، 2016.
- الشركة السعودية للكهرباء، دراسة لأعداد المشتركين في 17 مدينة سعودية، الرياض، 2016.



